

# MIS

## Integrační reporty

Metodika pro školitele (uživatele)

Pouze pro potřeby Policie ČR



**Verze 1.0**

Poslední aktualizace: 3. 10. 2016

Autor: [redacted] J. [redacted] H. [redacted]

 834 308 (mobil [redacted])

 [redacted]

# Obsah

<b>1</b>	<b>ÚVOD</b>	<b>4</b>
<b>2</b>	<b>DISLOKACE ZAMĚSTNANCŮ</b>	<b>4</b>
2.1	NÁKLADY NA DISLOKACI ZAMĚSTNANCŮ (EKIS EP)	4
2.2	NÁKLADY NA DISLOKACI ZAMĚSTNANCŮ (EKIS HR)	5
2.2.1	SROVNÁNÍ NÁKLADŮ NA DISLOKACI ZAMĚSTNANCŮ	5
2.3	ORGANIZAČNÍ JEDNOTKY A PRŮMĚRNÉ NÁKLADY NA DISLOKACI ZAMĚSTNANCŮ	11
2.4	POČTY ZAMĚSTNANCŮ A PŘÍSLUŠNÍKŮ	11
<b>3</b>	<b>MĚŘENÍ NÁKLADŮ NA DISLOKACI ZAMĚSTNANCŮ</b>	<b>12</b>
3.1	REKONSTRUKČNÍ KŘP	13
3.1.1	ČR	13
3.1.2	S	13
3.1.3	P	13
3.1.4	M	17
3.2	NÁKLADY NA DISLOKACI PRACOVNÍKŮ – VŠECHNA KŘP	18
3.2.1	ČR	18
3.2.2	S	18
3.2.3	P	19
3.2.4	M	20
3.3	NÁKLADY NA DISLOKACI PRACOVNÍKŮ – JEDNO KŘP	21
3.3.1	ČR	21
3.3.2	S	21
3.3.3	P	21
3.3.4	M	24
<b>4</b>	<b>ANALÝZA NÁKLADŮ NA DISLOKACI ZAMĚSTNANCŮ</b>	<b>25</b>
4.1	REKONSTRUKČNÍ KŘP	25
4.1.1	ČR	25
4.1.2	S	26
4.1.3	P	26
4.1.4	M	26
4.2	NÁKLADY NA DISLOKACI PRACOVNÍKŮ - SROVNÁNÍ KŘP	27
4.2.1	ČR	27
4.2.2	S	27
4.2.3	P	28
4.2.4	M	28
4.3	NÁKLADY NA DISLOKACI PRACOVNÍKŮ - JEDNO KŘP	29
4.3.1	ČR	29

4.3.2	S	29
4.3.3	P	30
4.3.4	M	30

# 1 Úvod

Manažerský informační systém byl na základě projektu realizovaného pouze pro potřeby Policie České republiky rozšířen o část reportů integrujících data EKIS-EP (ekonomických procesů) a EKIS-HR (lidských zdrojů). Toto rozšíření je v současnosti aplikováno pouze na data krajských ředitelství PČR.

Byl vytvořen datový zdroj, který obsahuje informace o nákladech, výnosech, střediscích, organizačních jednotkách a jejich strukturách, plánovaných místech a jejich obsazení.

Výsledkem je pohled na čerpání nákladů prostřednictvím organizačních jednotek s možností nového způsobu jejich třídění.

## 2 Datové zdroje

Pro vytvoření nové struktury byly do zdrojových systémů implementovány nové prvky:

**Přiřazení všech nákladových středisek k organizačním jednotkám** – pouze nákladová střediska určená pro přiřazování nákladů útvarů, stejně jako pro rekreační zařízení jsou vyloučena.

Zavedení nového atributu organizačních jednotek **KŘP = analytické kategorie** pro třídění organizačních jednotek

### 2.1 Nákladová střediska (EKIS EP)

Pro zobrazení nákladů a výnosů přiřazených nákladovým střediskům prostřednictvím organizačních jednotek je využito pole „Oddělení“ kmenového záznamu nákladového střediska. V tomto poli je uvedena hodnota ID organizační jednotky, která je odpovědná za čerpání nákladů dle pravidel:

- **druh P, O a D** – ID odpovídající organizační jednotky
- **druh M a S** – ID organizační jednotky, které jsou přiřazeny alokované nákladové středisko, které spravuje evidovaný majetek
- **druh M = cizí útvary** – ID vrcholové organizační jednotky s předřazenou hodnotou N
- **druh F a H** – ID vrcholové organizační jednotky
- **druh V** – ID organizační jednotky ve vypůjčeném objektu dislokované
- **druh E** – ID organizační jednotky, která sklad spravuje (Úřad, OIKT apod.)

K nákladovému středisku musí být přiřazeno ID organizační jednotky.

Nákladová střediska cizích útvarů, která slouží pro přiřazování nákladů (především sekundárních nákladů in provoz nemovitosti) mají přiřazeno ID vrcholové organizační jednotky (krajské ředitelství) s příznakem N před ID (např. N10001920). Ze zobrazovaných hodnot jsou tyto náklady vyloučeny.

Nákladová střediska rekreačních zařízení s ID odpovídající organizační jednotky nejsou zobrazována, neboť tyto organizační jednotky jsou mimo systemizaci.

## 2.2 Analytické kategorie organizačních jednotek (EKIS HR)

Pro zobrazení především srovnání nákladů a výnosů organizačních jednotek stejného charakteru je zaveden nový atribut.

Každá organizační jednotka krajského ředitelství PČR má přiřazeny hodnoty analytických kategorií.

**Analytické kategorie jsou strukturovány do tří úrovní. Pro organizační jednotky jsou definovány všechny úrovně dle číselníku, pro výstupy lze v rámci jednotlivých úrovní volit různé kombinace.**

Analytické kategorie jsou v systému EKIS-HR udržovány centrálně odpovědným pracovníkem PP ČR.

### 2.2.1 Struktura analytických kategorií

První úroveň **AK-01** akceptuje základní členění organizačních jednotek z pohledu zabezpečovaných činností. Její zadání je u všech organizačních jednotek povinné.

Číselník:

ID	Text-krátký	Text-dlouhý
P0001	K-E	K-E
P0002	K-M	K-M ředitelství
P0003	K-S	K-S
P0004	K-Š	K-Š
P0005	K-U	K-U odbor
P0006	K-U-S	K-U-S
P0007	K-U-V	K-U vnější služba
P0008	K-V	KŘP vnější služba

Druhá úroveň **AK-02** akceptuje nižší členění organizačních jednotek z pohledu zabezpečovaných činností. Jednotlivé hodnoty AK-02 mohou být v kombinaci různých hodnot AK-01 (např. AK-02 hodnota P0016 – Obecná kriminalita může v AK-01 obsahovat hodnoty P0002 – Městské ředitelství, P0003 – KŘP SKPV nebo P0006 – Územní odbor SKPV).

Její zadání je u všech organizačních jednotek povinné.

Číselník:

ID	Text-krátký	Text-dlouhý
P0002	E-Ú	Ekonomické oddělení ÚO
P0003	HRM	Lidské zdroje
P0004	ICT	OIKT
P0005	O-Ú	O-Ú
P0006	Kancelář	Kancelář
P0007	Krim.anal	Kriminalistické analýzy
P0008	Kynologie	Kynologie
P0009	Metro	Metro
P0011	OHK	Hospodářská kriminalita
P0012	OHS	Hlídková služba
P0013	OKT	Kriminalistická technika
P0014	OKTE	OKTE

P0015	OOD	Operativní dokumentace
P0016	OOK	Obecná kriminalita
P0017	OOP	Obvodní oddělení
P0018	Operační	Operační odbor
P0019	ORÚ	Rozpočet a účetnictví
P0020	OSČ	Specializované činnosti
P0021	OSM	Správa majetku
P0022	OSPP	Služba pořádkové policie
P0023	OTO	Technická ochrana
P0024	OVZ	Veřejné zakázky
P0025	PEO	Pohotovostní a eskortní oddělení
P0026	PMJ	Pohotovostní motorizovaná jednotka
P0027	Poříční	Poříční oddělení
P0028	SCP	Speciální policie
P0029	SDP	Služba dopravní policie
P0030	SKPV společná	SKPV společná
P0031	SKPV výjezd	SKPV výjezd
P0032	SPJ	Speciální pořádková jednotka
P0033	Štáb	Štáb
P0034	SZBM	Služba zbraně a bezpečnostní materiál
P0035	Vlak	Železniční policie
P0036	Kontrola	Vnitřní kontrola
P0037	Vzdělávání	Vzdělávání
P0038	Zásahová	Zásahová jednotka
P0039	Dopr. nehody	Služba Dop. nehody

Druhá úroveň **AK-03** akceptuje detailní členění organizačních jednotek z pohledu zabezpečovaných činností. Pro jednotlivé kombinace hodnot platí stejné pravidlo jako u AK-02.

Její zadání je u všech organizačních jednotek povinné. Ve vybraných případech, kde není požadováno detailní členění, odpovídá AK-03 obsahově AK-02, avšak s vlastní hodnotou AK-03.

Číselník:

ID	Text-krátký (20)	Text-dlouhý (40)
P0001	Administrace	Administrace lidských zdrojů
P0002	Analýza	Analýza lidských zdrojů
P0003	APO	Analyticko právní
P0004	Autoškola	Autoškola
P0005	DI	Dopravní inspektorát
P0006	DO	Dálniční oddělení
P0007	Dohled	Silniční dohled
P0008	Dohled a dozor	Dohled a dozor SZBM
P0009	Doklady	Doklady
P0010	Dokumentace	Dokumentace
P0011	Ek.kontrola	Ekonomická kontrola
P0012	Hipologie	Hipologie
P0013	Jádro	Ochrana jaderné elektrárny



P0014	Kriz.řízení	Krizové řízení
P0015	Kynol.spec.	Kynologie speciální
P0016	Kynol.zákl.	Kynologie základní
P0017	Mzdy	Mzdy
P0018	Osobní údaje	Osobní údaje
P0019	Ostraha	Ostraha objektů
P0020	OUI	Ochrana utajovaných informací
P0021	Pobyt.agenda	Pobytové agendy SCP
P0022	Pobyt,pátrání	Pobyt - pátrání, eskort SCP
P0023	PS	Policejní stanice
P0024	PR,prevence	PR, prevence
P0025	Právní servis	Právní servis lidské zdroje
P0026	Psychologie	Psychologie
P0027	Služ.příprava	Služební příprava
P0028	Správní řízení	Správní řízení SZBM
P0029	ŠPS	Školní policejní středisko
P0030	Statistika	Statistika
P0031	Auto	Automobilní
P0032	Cybercrime	Informační kriminalita
P0033	SKPV-ICT	SKPV informatická podpora
P0034	MTZ	Materiálně technické zabezpečení
P0035	Proviant	Proviantní oddělení
P0036	Účel.zař.	Účelové zařízení
P0037	OSNM	Správa nemovitostí
P0038	OPÚM	Provoz a údržba majetku
P0039	Mezin.vztahy	Mezinárodní vztahy
P0040	EOÚ	Ekonomické oddělení ÚO
P0041	HRM	Lidské zdroje
P0042	ICT	OIKT
P0043	EOÚ	EOÚ
P0044	Kancelář	Kancelář
P0045	Krim.anal	Kriminalistické analýzy
P0046	Kynologie	Kynologie
P0047	Metro	Metro
P0048	OHK	Hospodářská kriminalita
P0049	OHS	Hlídková služba
P0050	OKT	Kriminalistická technika
P0051	OKTE	OKTE
P0052	OOD	Operativní dokumentace
P0053	OOK	Obecná kriminalita
P0054	OOP	Obvodní oddělení
P0055	Operační	Operační odbor
P0056	ORÚ	Rozpočet a účetnictví
P0057	OSČ	Specializované činnosti
P0058	OSM	Správa majetku
P0059	OSPP	Služba pořádkové policie

P0060	OTO	Technická ochrana
P0061	OVZ	Veřejné zakázky
P0062	PEO	Pohotovostní a eskortní oddělení
P0063	PMJ	Pohotovostní motorizovaná jednotka
P0064	Poříční	Poříční oddělení
P0065	SCP	Státní policie
P0066	SDP	Služba dopravní policie
P0067	SKPV společná	SKPV společná
P0068	SKPV výjezd	SKPV výjezd
P0069	SPJ	Speciální pořádková jednotka
P0070	Štáb	Štáb
P0071	SZBM	Služba zbraně a bezpečnostní materiál
P0072	Vlak	Železniční policie
P0073	Kontrola	Vnitřní kontrola
P0074	Vzdělávání	Vzdělávání
P0075	Zásahová	Zásahová jednotka
P0076	Dopr. nehody	Dopravní nehody
P0077	Organizační	Organizační oddělení
P0078	Případ.anal.	Případové analýzy
P0079	Plán rozpočet	Oddělení plánu a rozpočtu
P0080	Zúčtovací	Oddělení zúčtovací
P0081	Maj.účetárna	Majetková účetárna
P0082	FKSP	Státní policie

**Základní struktura analytických kategorií organizačních jednotek:**

<b>AK-01</b>		<b>AK-2</b>		<b>AK-03</b>	
ID	Text	ID	Text	ID	Text
P0001	KŘP EKONOM	P0002	EUÚ	P0040	EUÚ
		P0004	ICT	P0042	ICT
		P0005	EUÚ	P0043	EUÚ
		P0019	ORÚ	P0079	Plán rozpočet
				P0080	Zúčtovací
				P0081	Maj.účetárna
				P0082	FKSP
				P0056	ORÚ
		P0020	OSČ	P0057	OSČ
		P0021	OSM	P0031	AUTO
				P0034	MTZ
				P0035	Proviant
				P0036	Účel.zař.
				P0037	OSNM
				P0038	OPÚM
				P0058	OSM
		P0024	OVZ	P0061	OVZ



P0002		P0033	Štáb	P0070	Štáb
		P0033	Štáb	P0070	Štáb
		P0029	SDP	P0005	DI
		P0007	Krim.anal	P0032	Cybercrime
				P0078	Případ.anal.
				P0033	SKPV-ICT
		P0011	OHK	P0045	Krim.anal
		P0013	OKT	P0048	OHK
		P0016	OOK	P0050	OKT
		P0012	OHS	P0053	OOK
P0017	OOP	P0049	OHS		
		P0023	PS		
		P0054	OOP		
P0003		P0007	Krim.anal	P0032	Cybercrime
				P0078	Případ.anal.
				P0033	ICT
		P0011	OHK	P0045	Krim.anal
		P0014	OKTE	P0048	OHK
		P0015	OOD	P0051	OKTE
		P0016	OOK	P0052	OOD
		P0023	OTO	P0053	OOK
		P0033	Štáb	P0060	OTO
P0039	Dopr.nehody	P0070	Štáb		
P0004		P0003	HRM	P0076	Dopr.nehody
				P0001	Administrace
				P0002	Analýza
				P0017	Mzdy
				P0025	Právní servis
				P0026	Psychologie
				P0041	HRM
		P0006	Kancelář	P0041	HRM
				P0003	APO
				P0014	Kriz.řízení
				P0018	Osobní údaje
				P0019	Ostraha
				P0020	OUI
				P0024	PR,prevence
				P0030	Statistika
				P0077	Organizační
		P0039	Mezin.vztahy		
		P0044	Kancelář		
P0033	Štáb	P0070	Štáb		
P0036	Kontrola	P0011	Ek.kontrola		
		P0073	Kontrola		
P0037	Vzdělávání	P0004	Autoškola		
		P0027	Služ.příprava		
		P0029	ŠPS		

				P0074	Vzdělávání
P0005	K	P0033	Štáb	P0070	Štáb
		P0036	Kontrola	P0073	Kontrola
P0006	KŘP ÚO SKPV	P0007	Krim.anal	P0032	Cybercrime
				P0078	Případ.anal.
				P0033	SKPV-ICT
		P0011	OHK	P0045	Krim.anal
		P0013	OKT	P0048	OHK
		P0016	OOK	P0050	OKT
		P0030	SKPV společná	P0053	OOK
		P0031	SKPV výjezd	P0067	SKPV společná
		P0033	Štáb	P0068	SKPV výjezd
P0007	K	P0012	OHS	P0070	Štáb
		P0017	OOP	P0049	OHS
				P0023	PS
		P0029	SDP	P0054	OOP
		P0033	Štáb	P0005	DI
P0008	K	P0008	Kynologie	P0070	Štáb
				P0012	Hipologie
		P0009	Metro	P0015	Kynol.spec.
		P0018	Operační	P0016	Kynol.zákl.
		P0022	OSPP	P0046	Kynologie
		P0025	PEO	P0047	Metro
		P0026	PMJ	P0055	Operační
		P0027	Poříční	P0059	OSPP
		P0028	SCP	P0062	PEO
				P0063	PMJ
		P0029	SDP	P0064	Poříční
				P0009	Doklady
		P0032	SPJ	P0010	Dokumentace
		P0033	Štáb	P0021	Pobyt.agenda
		P0034	SZBM	P0022	Pobyt,pátrání
				P0065	SCP
		P0035	Vlak	P0006	DO
		P0037	Vzdělávání	P0007	Dohled
				P0066	SDP
				P0069	SPJ
				P0070	Štáb
				P0008	Dohled a dozor
				P0028	Správní řízení
				P0071	SZBM
				P0072	Vlak
				P0004	Autoškola
				P0027	Služ.příprava
				P0029	ŠPS
				P0074	Vzdělávání

		P0038	Zásahová	P0013	Jádro
				P0075	Zásahová

## 2.3 Organizační jednotky a jejich struktura

Organizační jednotky a jejich organizační struktura jsou zobrazeny ve stavu k poslednímu dni zvoleného období. Např. při výběru hodnot za období 1.2016 – 12.2016 se zobrazí stav organizačních jednotek a jejich struktura ke dni 31. 12. 2016. Organizační jednotky, které existovaly ve zvoleném období, ale k poslednímu dni již nejsou platné, se zobrazí jako hodnoty nepřirazené. –to platí pouze v případě rozpadu dle organizační struktury (výkazy pro jedno KŘP).

Při vykazování celých krajských ředitelství (KŘP) bez organizačního detailu, je vždy zobrazena pouze celá personální oblast bez možnosti dalšího detailu. Tento způsob zobrazení je volen v případě prostého srovnání jednotlivých KŘP, kde nižší organizační detail nemá smysl (např. režijní náklady).

## 2.4 Počty zaměstnanců a příslušníků

Pro výkaznictví jsou primárně (manažerské reporty) zahrnuty pouze osoby se statusem „Aktivní“ (jsou vyloučeny všechny neaktivní osoby, např. rodičovské dovolené). V analytických reportech je možné status volně vybírat.

Počty zaměstnanců a příslušníků (nebo pracovníků v případě sumy obou kategorií) jsou zobrazeny ve stavu k poslednímu dni zvoleného období. Např. při výběru hodnot za období 1.2016 – 12.2016 se zobrazí počty ke dni 31. 12. 2016.

### 3 Manažerské reporty

Jsou určeny pro řídicí pracovníky. Mají formu grafického zobrazení požadovaných dat.

V grafickém zobrazení srovnání hodnot jednotlivých KŘP a útvarů jsou zobrazeny křivka průměrných hodnot pro srovnání. Obecně je dodržována barevná konvence.

	Omezeno	Neomezeno
Všechny KŘP	žlutá	oranžová
Jednotlivé KŘP	modrá	zelená
Útvary KŘP	šedá	fialová

Průměry za všechna KŘP:

**Oranžová** = průměr za všechna celá KŘP

**Žlutá** = průměr za všechny vybrané útvary všech KŘP

Průměry za jedno KŘP:

**Zelená** = průměr za celé KŘP

**Modrá** = průměr za všechny vybrané útvary (např. dopravní inspektoráty) všech KŘP (všech územních odborů konkrétního KŘP)

Průměry uvnitř jednoho KŘP:

**Šedá** = průměr za všechny vybrané útvary (např. dopravní inspektoráty) všech územních odborů konkrétního KŘP

**Fialová** = průměr za celé vybrané útvary jednoho KŘP (např. dopravní inspektoráty)

## 3.1 Režijní náklady KŘP

### 3.1.1 Cíl reportu

Cílem reportu je zobrazit režijní činnosti jednotlivých krajských ředitelství ve vzájemném srovnání. Pro potřeby tohoto reportu jsou definovány:

**Režijní náklady** = veškeré (nebo pouze mzdové) náklady přiřazené obslužným útvarům zabezpečujícím jednotlivé režie.

**Režijní útvary** = obslužné organizační články (včetně pracovníků), zařazené do kategorií jednotlivých režii:

- **Personální** = odbor personální bez psychologických služeb
- **EKO-všeobecně** = ekonomický odbor, OSM, OSČ, vedení OSM
- **MTZ** = oddělení materiálně technického zabezpečení
- **AUTA** = oddělení automobilní
- **Nemovitosti** = oddělení správy nemovitého majetku
- **Proviant** = oddělení proviantní
- **Provoz a údržba** = oddělení provozu a údržby majetku
- **Účelové zařízení** = ÚZ, pokud je samostatně evidováno
- **ICT** = odbor informačních a komunikačních technologií
- **Štáb** = řídicí útvary (vedení KŘ, vedení ÚO, náměstci KŘ)

Režijní útvary jsou definovány pomocí analytických kategorií.

**Počty pracovníků** = příslušníci + zaměstnanci, stav k poslednímu dni zvoleného období  
Všem uživatelům se zobrazují stejná data (všech KŘP) bez ohledu na oprávnění.

### 3.1.2 Spuštění reportu

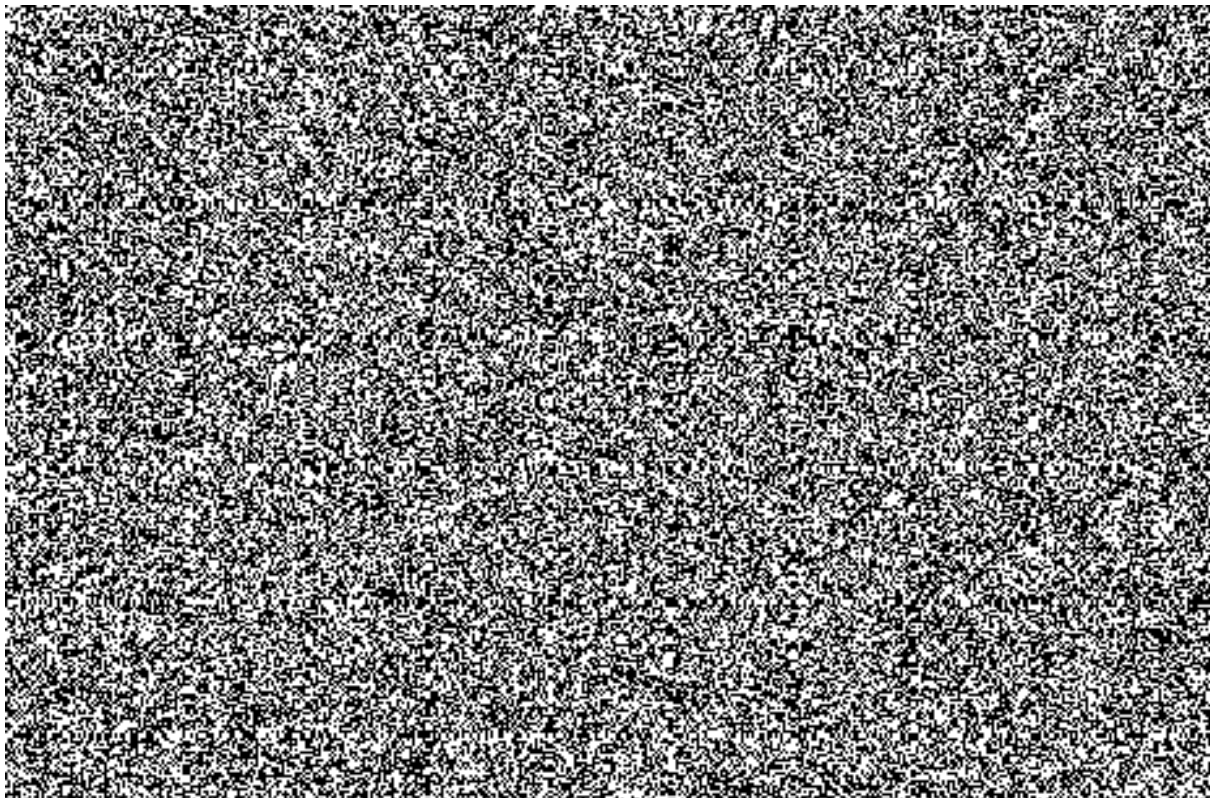
Pouze výběrem z menu – bez zadávání vstupních parametrů.

### 3.1.3 Popis reportu

#### Náklady na pracovníka

#### ***Co stojí režijní zabezpečení 1 pracovníka KŘP?***

Zobrazení režijních nákladů na 1 pracovníka jednotlivých krajských ředitelství ve srovnání s průměrem.



**Výpočet hodnot režijních nákladů na 1 pracovníka KŘP** = režijní náklady/počet všech pracovníků KŘP (k poslednímu dni zvoleného období).

**Žlutá linka** = průměrné režijní náklady na 1 pracovníka všech krajských ředitelství.

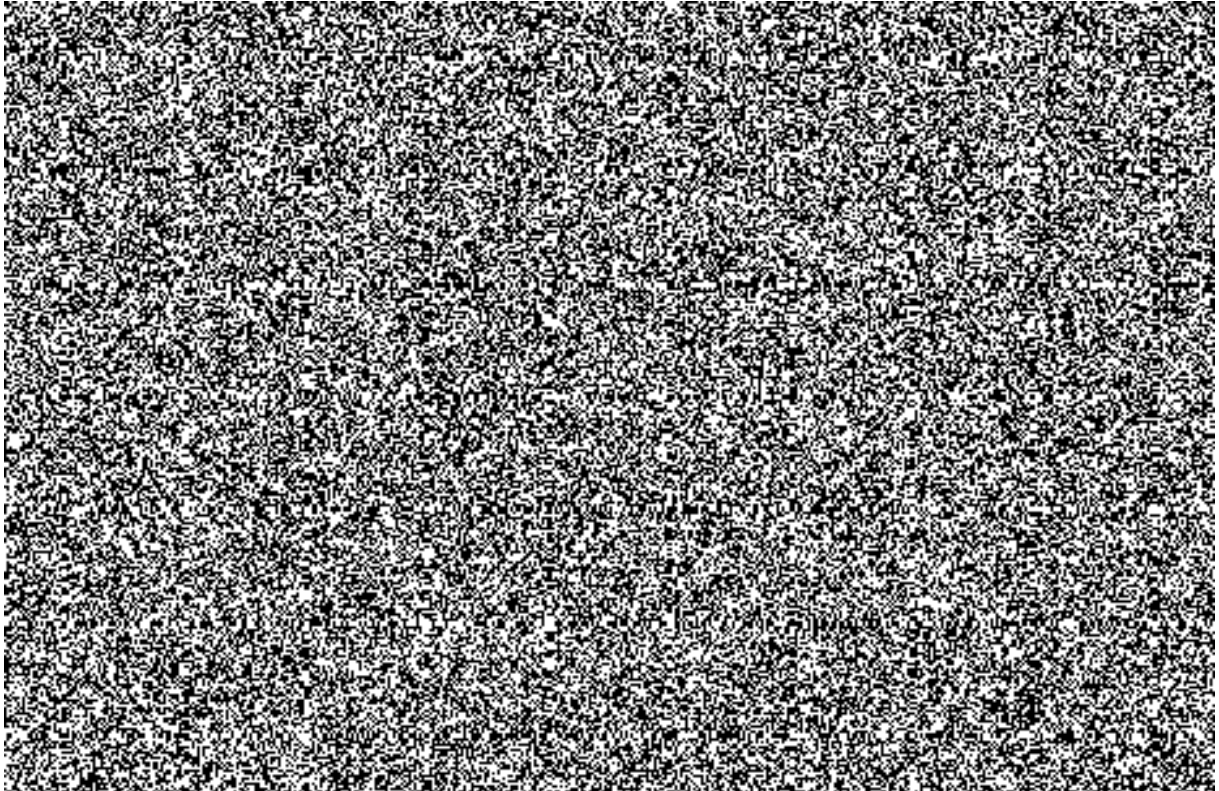
Možnosti:

Poklepnutím kurzorem myši na vybraný sloupec kraje se zobrazí konkrétní hodnoty.

## Podíly na celku

### **Jaké jsou procentuální podíly režijních nákladů a pracovníků na celku KŘP?**

Zobrazení podílu režijních nákladů na celku KŘP a podílu režijních pracovníků na celku KŘP na počtu pracovníků jednotlivých krajských ředitelství včetně srovnání s průměrem.



**Výpočet hodnot podílu režijních nákladů na celku KŘP** = režijní náklady/(náklady KŘP celkem/100)

**Výpočet hodnot podílu režijních pracovníků na celku KŘP** = režijní pracovníci/(pracovníci celkem/100)

**Světle žlutá linka** = průměrný podíl režijních nákladů na celkových nákladech všech krajských ředitelství.

**Tmavě žlutá linka** = průměrný podíl režijních pracovníků na celkovém počtu všech pracovníků všech krajských ředitelství.

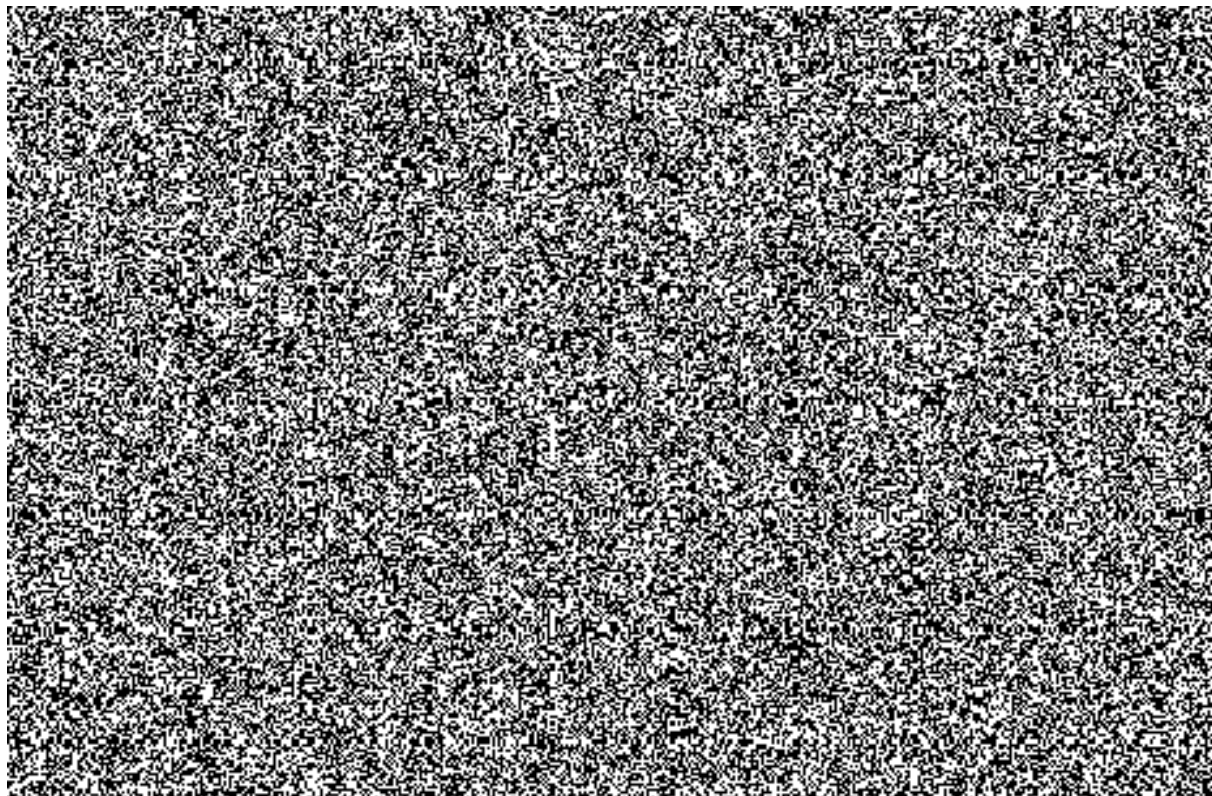
Možnosti:

Přechodem kurzorem myši na vybraný sloupec kraje se zobrazí konkrétní hodnoty.

## Obslužnost

### ***Kolik pracovníků KŘP zabezpečuje jeden režijní pracovník?***

Zobrazení počtu pracovníků, který obslouží jeden režijní pracovník jednotlivých krajských ředitelství včetně srovnání s průměrem



**Výpočet počtu pracovníků, které obslouží 1 režijní pracovník** = celkový počet pracovníků KŘP / počet režijních pracovníků

**Žlutá linka** = průměrný počet pracovníků, které obslouží jeden režijní pracovník všech krajských ředitelství.

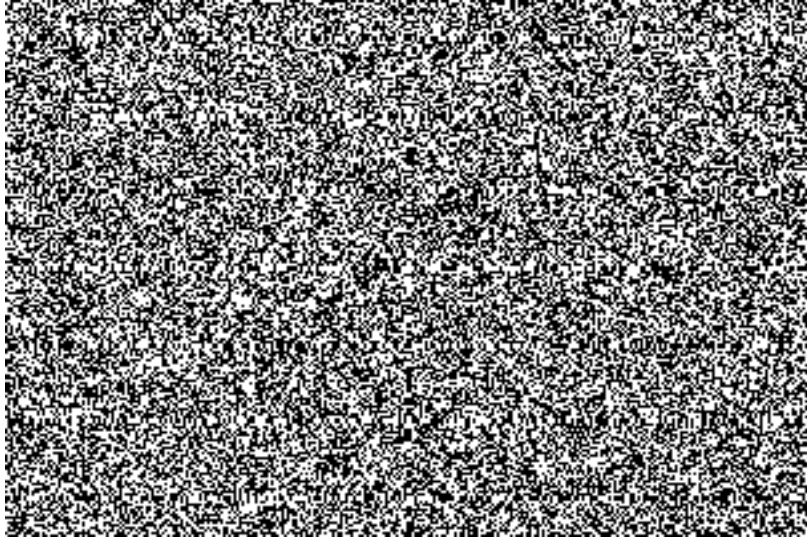
Možnosti:

  kurzorem myši na vybraný sloupec kraje se zobrazí konkrétní hodnoty.



### 3.1.4 Možnosti reportu

Pro práci s reportem slouží tlačítko .





Hodnoty filtru lze pouze vybírat z rozbalovacího menu.

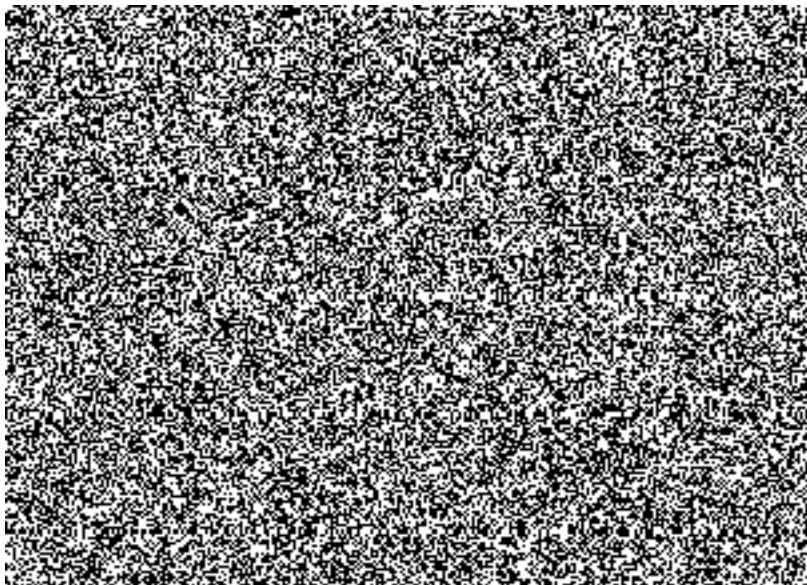
#### **Možnosti filtrování dat:**



**Období** = konkrétní měsíc + rok nebo interval

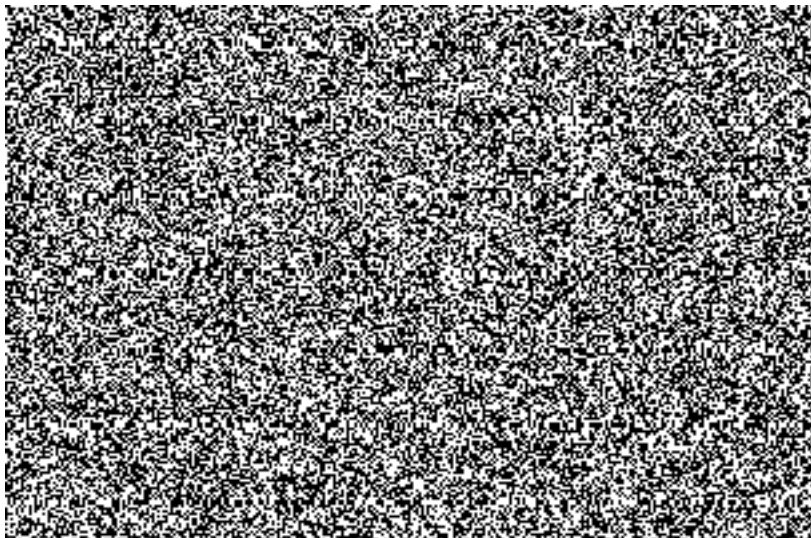
*Pro náklady účetní období přiřazených nákladů.*

*Pro počet pracovníků poslední den zvoleného období.*

**Režijní útvar** = volba buď všech režijních útvarů   konkrétního režijního útvaru:




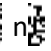
  = buď všechny režijní náklady (v celém rozsahu účtového rozvrhu třídy 5 a 7) nebo pouze mzdové (mzdové náklady bez zákonných odvodů):



Výběr je potvrzen tlačítkem OK.

## 3.2 Náklady na dislokaci pracovníků – všechna KŘP

### 3.2.1 Cíl reportu

Cílem reportu je zobrazit   dislokaci pracovníků jednotlivých krajských ředitelství ve vzájemném srovnání. Pro potřeby tohoto reportu jsou definovány:

**Náklady na dislokaci pracovníků** = veškeré náklady (přiřazované primárně jednotlivým nemovitým objektům) rozpočítané dle m<sup>2</sup> užívané plochy a sekundárně přiřazené dislokovaným organizačním článkům.

**Počet dislokovaných pracovníků** = počet pracovníků vybraných organizačních článků, pro tyto potřeby dislokovaných v konkrétních objektech k poslednímu dni zvoleného roku. Organizační jednotky jsou odvozeny od hodnoty v poli „Oddělení“ nákladových středisek.

Všem uživatelům se zobrazují stejná data (všech KŘP) bez ohledu na oprávnění.

### 3.2.2 Spuštění reportu

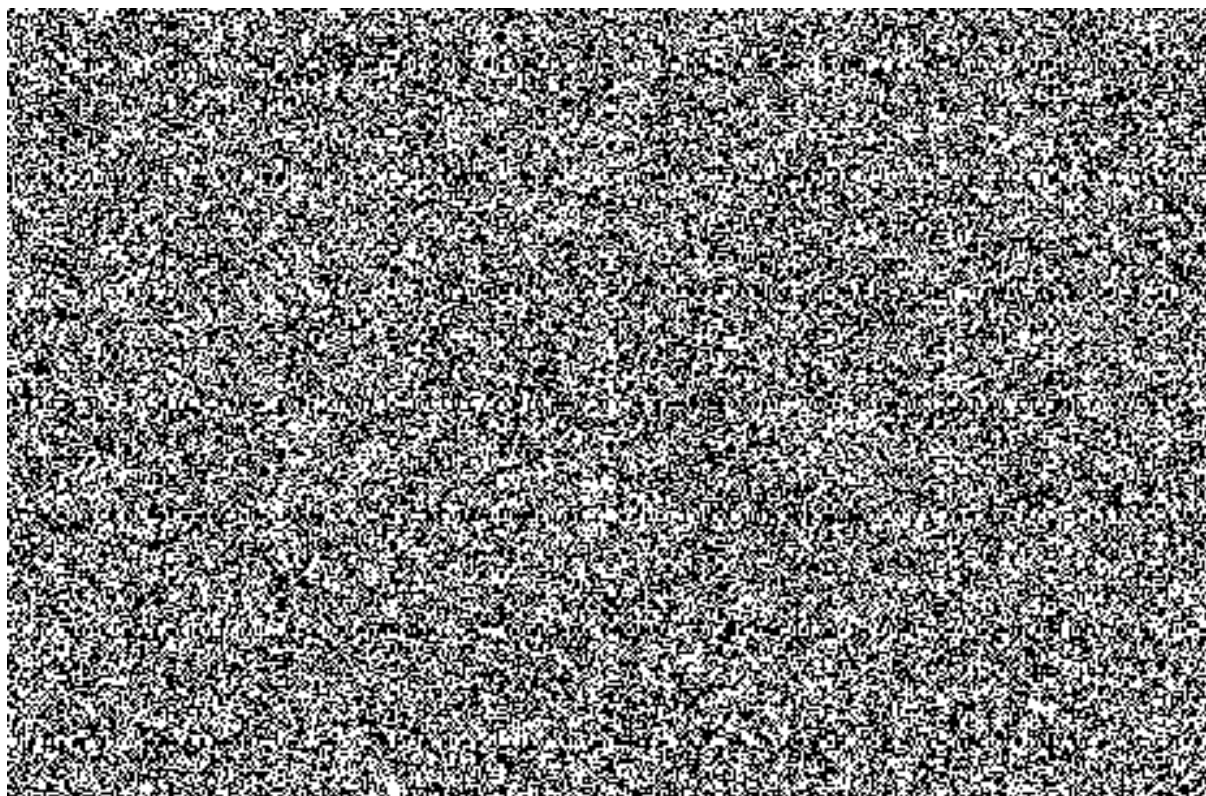
Pouze výběrem z menu – bez zadávání vstupních parametrů.

### 3.2.3 Popis reportu

#### Náklady na dislokaci pracovníků

##### *Kolik stojí ročně dislokace jednoho pracovníka vybraných útvarů krajského ředitelství?*

Zobrazuje se průměrná dislokace 1 pracovníka vybraných útvarů jednotlivých krajských ředitelství ve srovnání s průměrem.



**Výpočet hodnot**  $n_{\text{dislokace}} / n_{\text{práci}}$  **dislokaci 1 pracovníka** = podíl nákladů na provoz nemovitosti, v níž jsou vybrané útvary dislokovány/počet pracovníků vybraných útvarů krajského ředitelství

**Zelená linka** = průměrné  $n_{\text{dislokace}} / n_{\text{práci}}$  dislokaci 1 pracovníka za všechny útvary konkrétního krajského ředitelství.

**Žlutá linka** = průměrné  $n_{\text{dislokace}} / n_{\text{práci}}$  dislokaci 1 pracovníka za vybrané útvary všech krajských ředitelství.

**Oranžová linka** = průměrné  $n_{\text{dislokace}} / n_{\text{práci}}$  dislokaci 1 pracovníka za všechny útvary všech krajských ředitelství.

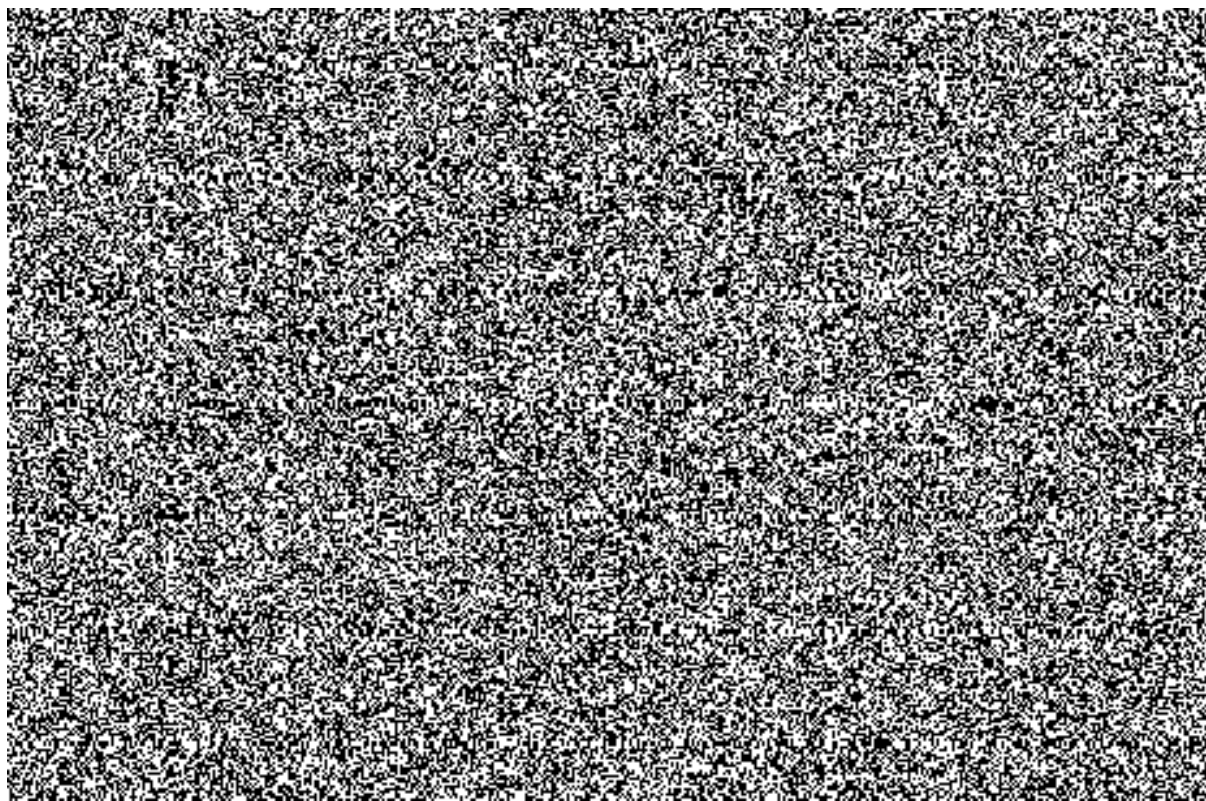
Možnosti:

Přechodem kurzorem myši na vybraný sloupec kraje se zobrazí konkrétní hodnoty.


Po kliknutí myši na vybraný sloupec se otevře záložka D

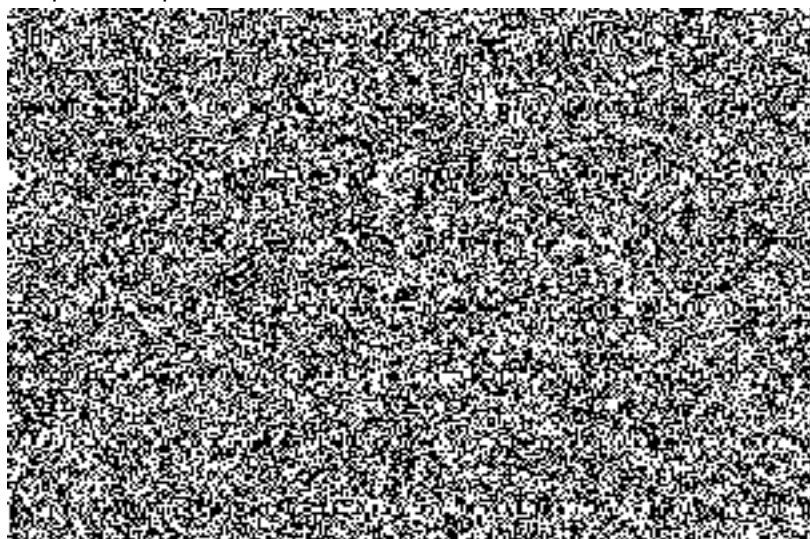
### Detail nákladů na dislokaci

Zobrazení struktury nákladů na dislokaci 1 pracovníka vybraných útvarů konkrétního krajského ředitelství.



### 3.2.4 Možnosti reportu

Pro práci s reportem slouží tlačítko .



Hodnoty filtru lze pouze vybírat z rozbalovacího menu.

### **Možnosti filtrování dat:**

**Období** = rok

*Pro náklady fiskální rok přiřazených nákladů.*

*Pro počet pracovníků poslední den kalendářního roku.*

**Útvar** = volba buď všech útvarů, nebo předdefinovaných skupin

Skupiny útvarů jsou definovány pomocí analytických kategorií.

## **3.3 Náklady na dislokaci pracovníků – jedno KŘP**

### **3.3.1 Cíl reportu**

Cílem reportu je zobrazit náklady na dislokaci pracovníků konkrétního krajského ředitelství ve vzájemném srovnání. Pro potřeby tohoto reportu jsou definovány:

**Náklady na dislokaci pracovníků** = veškeré náklady (přiřazované primárně jednotlivým nemovitým objektům) rozpočítané dle m<sup>2</sup> užívané plochy a sekundárně přiřazené dislokovaným organizačním článkům.

**Počet dislokovaných pracovníků** = počet pracovníků vybraných organizačních článků, pro tyto potřeby dislokovaných v konkrétních objektech k poslednímu dni zvoleného období.

### **3.3.2 Spuštění reportu**

Po výběru reportu se zobrazí výběrová obrazovka s předvyplněnou personální oblastí. Uživatel pouze potvrdí výběr tlačítkem OK.

V případě uživatele s oprávněním na více personálních oblastí (uživatel PP ČR) je nutné vybrat personální oblast. Výkaz je primárně určen pouze pro zobrazení jednoho KŘP.

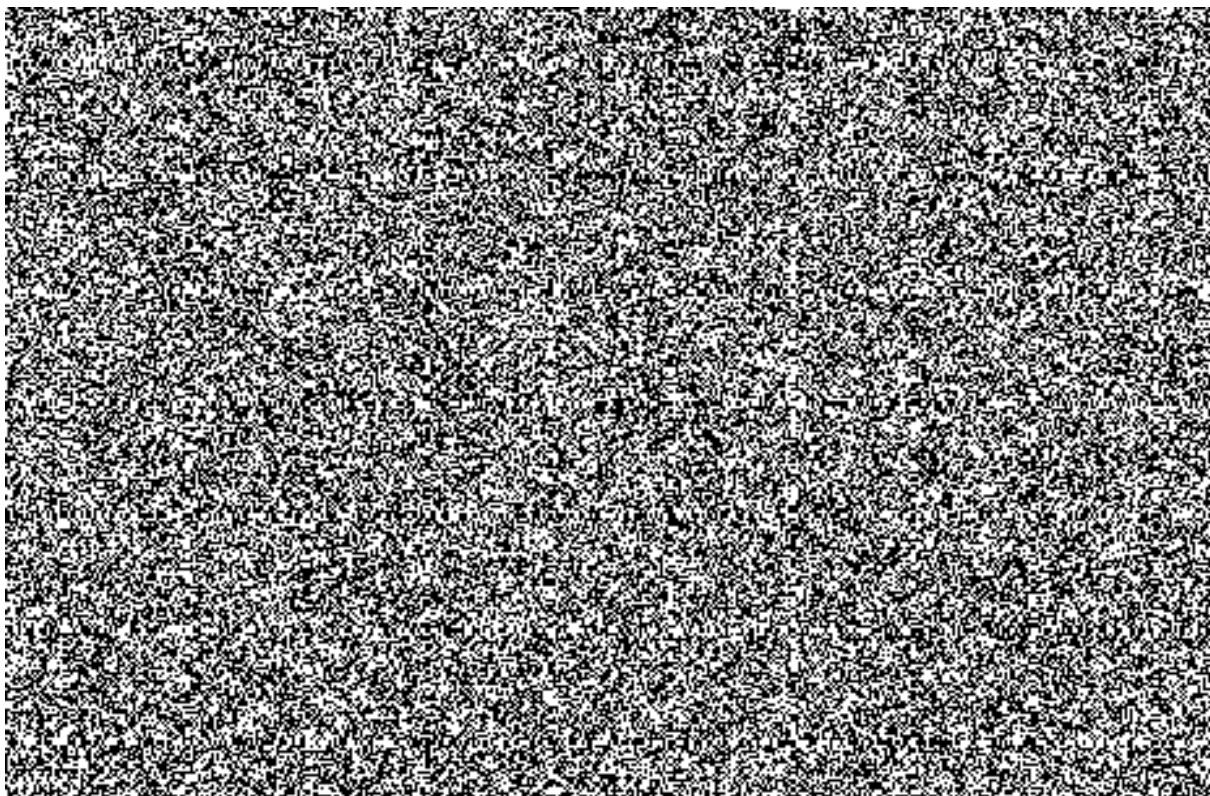
### **3.3.3 Popis reportu**

#### **Náklady na dislokaci pracovníků**

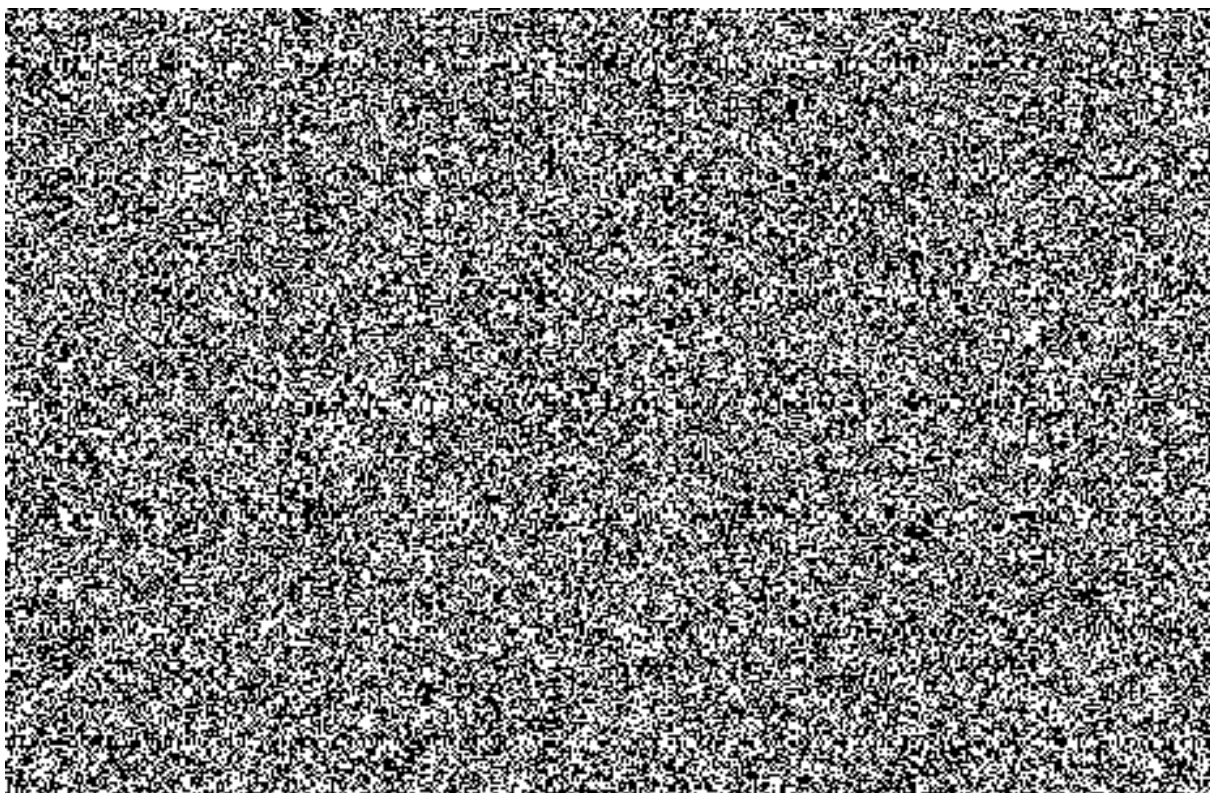
##### ***Kolik stojí ročně dislokace jednoho pracovníka vybraných útvarů krajského ředitelství?***

Zobrazí se náklady na dislokaci 1 pracovníka vybraných útvarů jednotlivých krajských ředitelství ve srovnání s průměrem.

Náklady na dislokaci 1 pracovníka KŘP = náklady na provoz nemovitosti/počet pracovníků vybraných útvarů krajského ředitelství.



S použitím filtru:



**Výpočet hodnot  $n_{\text{dislokaci 1 pracovníka}}$**  = podíl nákladů na provoz nemovitosti, v níž jsou vybrané útvary dislokovány/počet pracovníků vybraných útvarů krajského ředitelství

**Fialová linka** = průměrné  $n_{\text{dislokaci 1 pracovníka}}$  za celé útvary (průměr za celý územní odbor).

**Modrá linka** = průměrné množství dislokaci 1 pracovníka za vybrané útvary (průměr za všechny dopravní inspektoráty všech územních odborů konkrétního KŘP).

**Zelená linka** = průměrné množství dislokaci 1 pracovníka za všechny útvary konkrétního krajského ředitelství (průměr za celé KŘP).

**Žlutá linka** = průměrné množství dislokaci 1 pracovníka za vybrané útvary všech krajských ředitelství (průměr za všechny dopravní inspektoráty všech KŘP).

**Oranžová linka** = průměrné množství dislokaci 1 pracovníka za všechny útvary všech krajských ředitelství (průměr za všechna celá KŘP).

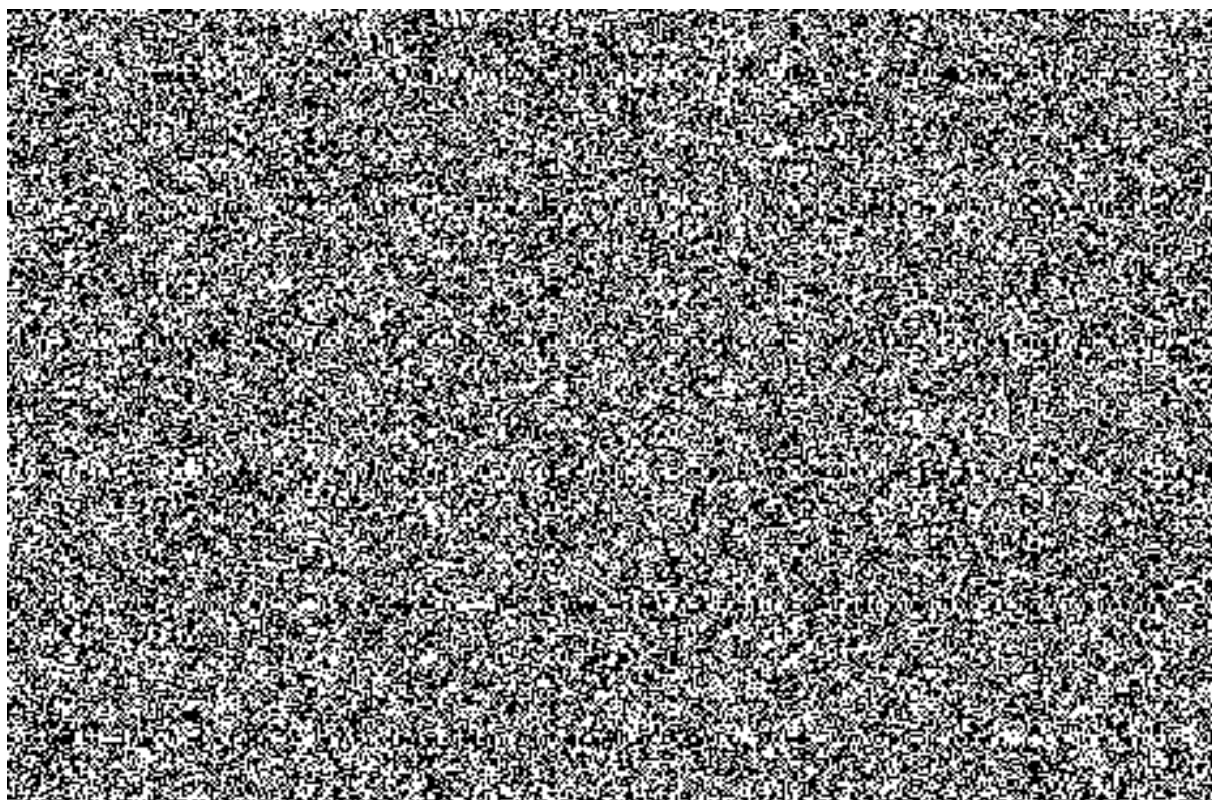
Možnosti:

Přechodem kurzorem myši na vybraný sloupec útvaru se zobrazí konkrétní hodnoty.


Po kliknutí myši na vybraný sloupec se otevře záložka Detaily útvaru.

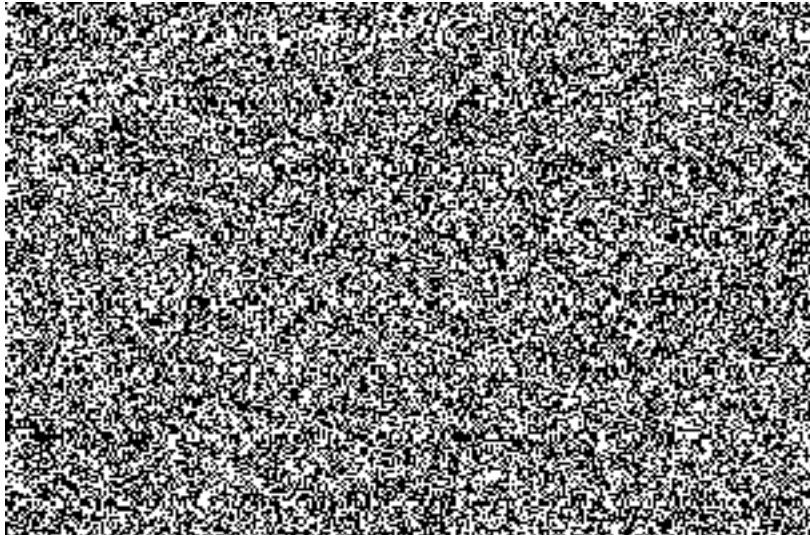
### **Detail nákladů na dislokaci**

Zobrazení struktury množství dislokaci 1 pracovníka vybraných útvarů konkrétního krajského ředitelství.



### 3.3.4 Možnosti reportu

Pro práci s reportem slouží tlačítko .



Hodnoty filtru lze pouze vybírat z rozbalovacího menu.

#### **Možnosti filtrování dat:**

**Období** = rok

*Pro náklady fiskální rok přiřazených nákladů.*

*Pro počet pracovníků poslední den kalendářního roku.*

**Útvar** = volba buď všech útvarů, nebo předdefinovaných skupin

Skupiny útvarů jsou definovány pomocí analytických kategorií.



## 4 Analytické reporty

Jsou určeny pro analytické pracovníky. Mají formu tabulkového zobrazení požadovaných dat.

### 4.1 Režijní náklady KŘP

#### 4.1.1 Cíl reportu

Cílem reportu je datové zobrazení nákladů na režijní činnosti jednotlivých krajských ředitelství ve vzájemném srovnání.

Data tohoto reportu jsou zdrojem pro manažerský dashboard R<sup>1</sup> O<sup>1</sup> n<sup>1</sup> K<sup>1</sup> O<sup>1</sup> K<sup>1</sup>:

R<sup>1</sup> O<sup>1</sup> n<sup>1</sup> K<sup>1</sup> O<sup>1</sup> K<sup>1</sup> = veškeré (skupina nákladových druhů INTEGR-1) nebo pouze mzdové (skupina nákladových druhů N521) náklady přiřazené obslužným útvarům zabezpečujícím jednotlivé režie.

**Režijní útvary** = obslužné organizační články (včetně pracovníků), zařazené do kategorií jednotlivých režii:

- **Personální** = odbor personální bez psychologických služeb
- **EKO-všeobecně** = ekonomický odbor, O<sup>1</sup> O<sup>1</sup> O<sup>1</sup> OSČ, vedení OSM
- **MTZ** = oddělení materiálně technického zabezpečení
- **AUTA** = oddělení automobilní
- **Nemovitosti** = oddělení správy nemovitého majetku
- **Proviant** = oddělení proviantní
- **Provoz a údržba** = oddělení provozu a údržby majetku
- **Účelové zařízení** = ÚZ, pokud je samostatně evidováno
- **ICT** = odbor informačních a komunikačních technologií
- **Štáb** = řídicí útvary (vedení KŘ, vedení ÚO, náměstci KŘ)

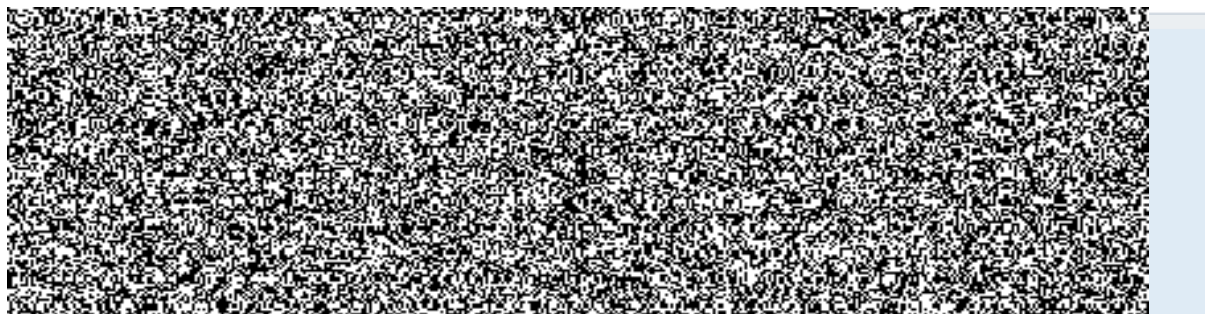
Režijní útvary jsou definovány pomocí analytických kategorií.

**Počty pracovníků** = příslušníci + zaměstnanci, stav k poslednímu dni zvoleného období

Všem uživatelům se zobrazují stejná data (všech KŘP) bez ohledu na oprávnění.

## 4.1.2 Spuštění reportu

Vstupní obrazovka:



**Kalendářní rok/měs.** – možno zadat konkrétní měsíc a rok nebo interval

**Skupiny nákladových druhů** – výběr jednotlivých skupin nebo konkrétních nákladových druhů – využít match kód.

## 4.1.3 Popis reportu

Zobrazené ukazatele:

**Režijní náklady** – objem nákladů jednotlivých režijních útvarů dle jednotlivých KŘP

**Počet režijních pracovníků** – celkový počet pracovníků jednotlivých režijních útvarů dle jednotlivých KŘP

**Režijní náklady/počet pracovníků** - režijní náklady na 1 pracovníka KŘP

**Režijní náklady/náklady** – podíl režijních nákladů na celkových nákladech KŘP

**Počet režijních pracovníků/počet pracovníků** – podíl režijních pracovníků na celkovém počtu všech pracovníků KŘP

**Ukazatele (KŘP celkem)** – průměrné hodnoty počítané pro dashboard = **světle a tmavě žluté linky**

Řádek „Kraj celkem“ – jmenovatel pro výpočet podílů

## 4.1.4 Možnosti reportu

Filtrování zobrazených sloupců – možnost zobrazení pouze vybraných KŘP (změní se i hodnoty celkového výsledku (průměry a sumy za zobrazená KŘP)

Filtrování zobrazených řádků – možnost zobrazit pouze vybrané ukazatele a pouze vybrané druhy režii.

## 4.2 Náklady na dislokaci pracovníků - srovnání KŘP

### 4.2.1 Cíl reportu

Cílem reportu je zobrazit náklady na dislokaci pracovníků jednotlivých krajských ředitelství ve vzájemném srovnání.

Data tohoto reportu jsou zdrojem pro manažerský dashboard Náklady na dislokaci pracovníků – srovnání KŘP.

Pro potřeby tohoto reportu jsou definovány:

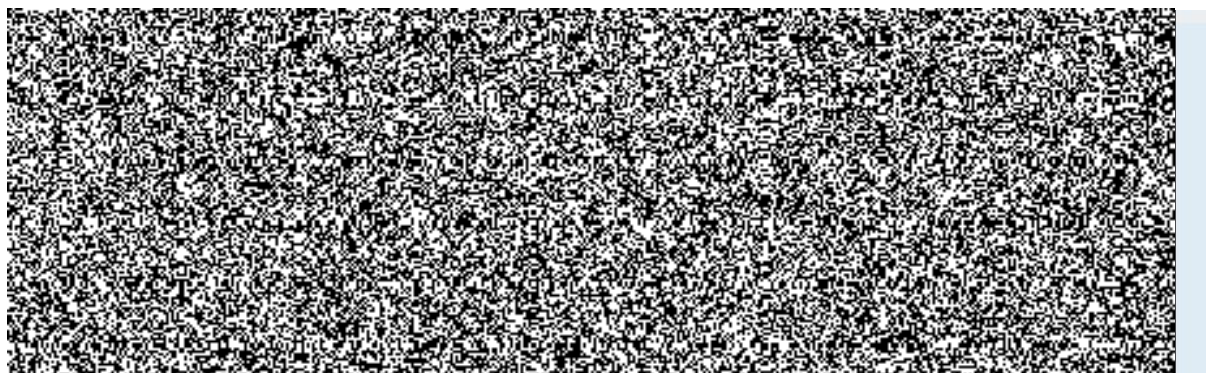
**Náklady na dislokaci pracovníků** = veškeré náklady (přiřazované primárně jednotlivým nemovitým objektům v modulu REM) rozpočítané dle m<sup>2</sup> užívané plochy a sekundárně přiřazené dislokovaným organizačním článkům (nákladovým střediskům).

**Počet dislokovaných pracovníků** = počet pracovníků vybraných organizačních článků, pro tyto potřeby dislokovaných v konkrétních objektech k poslednímu dni zvoleného roku (nákladové středisko → pole Oddělení → organizační jednotka → počet pracovníků)

Všem uživatelům se zobrazují stejná data (všech KŘP) bez ohledu na oprávnění.

### 4.2.2 Spuštění reportu

Vstupní obrazovka:



**Kalendářní rok** – konkrétní rok (fiskální rok pro náklady, 31. 12. daného roku pro počet pracovníků)

**OJ – analytická kategorie 1 až 3** – výběr kategorií útvarů (nebo vzájemná kombinace)

**Status zaměstnání** – 3 aktivní, 1 neaktivní (nebo obojí)

### 4.2.3 Popis reportu

Zobrazené ukazatele:

**Náklady** - celkový objem nákladů na dislokaci pracovníků vybraných útvarů dle jednotlivých KŘP

**Počet pracovníků** – celkový počet pracovníků vybraných útvarů dle jednotlivých KŘP

**Náklady/počet pracovníků** - náklady vybraných útvarů na dislokaci pracovníků na 1 pracovníka vybraných útvarů dle jednotlivých KŘP = **Modré sloupce**

**Náklady (neomezeno AK)** – celkový objem nákladů na dislokaci pracovníků všech útvarů (celé KŘP) dle jednotlivých KŘP

**Počet pracovníků (neomezeno AK)** – celkový počet pracovníků všech útvarů (celé KŘP) dle jednotlivých KŘP

**Náklady/počet pracovníků (neomezeno AK)** - náklady všech útvarů (celé KŘP) na dislokaci pracovníků na 1 pracovníka dle jednotlivých KŘP = **Zelená linka**

**Náklady/počet pracovníků (omezeno AK, celá PČR)** - náklady vybraných útvarů na dislokaci pracovníků všech útvarů na 1 pracovníka vybraných útvarů všech KŘP = **Žlutá linka**

**Náklady/počet pracovníků (celá PČR)** - náklady všech útvarů (celých KŘP) na dislokaci pracovníků na 1 pracovníka všech útvarů všech KŘP = **Oranžová linka**

Řádek „Celkový výsledek“ – jmenovatel pro výpočet podílů

### 4.2.4 Možnosti reportu

Filtrování zobrazených řádků – možnost zobrazit pouze vybraná KŘP.

Filtrování zobrazených sloupců:

**Fiskální rok/období** – v rámci zvoleného roku lze omezit na vybraná období účtování nákladů

**Kalendářní rok/měsíc** – v rámci zvoleného roku volba měsíce pro počet pracovníků (k poslednímu dni měsíce)

Oba atributy musí být ve shodě – pokud zvolím fiskální období, není možné volit jiné kalendářní období.

**Nákladový druh** – možnost přidání atributu (v dashboardu detail nákladů) a filtrování dle zvolených nákladových druhů nebo jejich skupin – pouze v rámci skupiny N715.

**OJ – analytická kategorie 1-3** – možnost přidání atributu podle analytických kategorií, případně dle nich filtrovat.

## 4.3 Náklady na dislokaci pracovníků - jedno KŘP

### 4.3.1 Cíl reportu

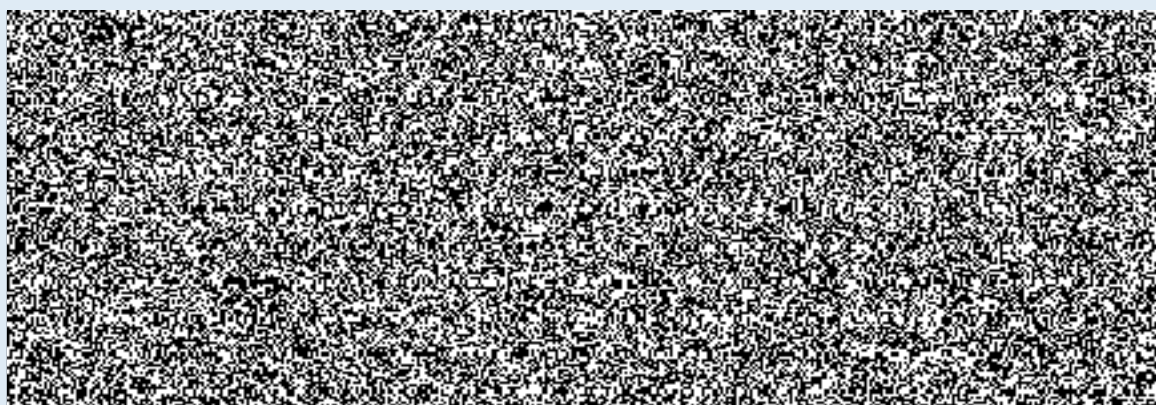
Cílem reportu je zobrazit náklady na dislokaci pracovníků konkrétního krajského ředitelství ve vzájemném srovnání. Pro potřeby tohoto reportu jsou definovány:

**Náklady na dislokaci pracovníků** = veškeré náklady (přiřazované primárně jednotlivým nemovitým objektům) rozpočítané dle m<sup>2</sup> užívané plochy a sekundárně přiřazené dislokovaným organizačním článkům.

**Počet dislokovaných pracovníků** = počet pracovníků vybraných organizačních článků, pro tyto potřeby dislokovaných v konkrétních objektech k poslednímu dni zvoleného období.

### 4.3.2 Spuštění reportu

Vstupní obrazovka:



**Kalendářní rok** – konkrétní rok (fiskální rok pro náklady, 31. 12. daného roku pro počet pracovníků)

**Personální oblast (autorizace)** – možnost výběru pouze vlastní personální oblasti (účetního okruhu).

**OJ – analytická kategorie 1 až 3** – výběr kategorií útvarů (nebo vzájemná kombinace)

**Status zaměstnání** – 3 aktivní, 1 neaktivní (nebo obojí)

### 4.3.3 Popis reportu

Zobrazené ukazatele:

**Náklady** - celkový objem nákladů na dislokaci pracovníků vybraných útvarů dle organizačních článků a jednotek

**Počet pracovníků** – celkový počet pracovníků vybraných útvarů dle organizačních článků a jednotek

**Náklady/počet pracovníků** - náklady vybraných organizačních jednotek na dislokaci pracovníků na 1 pracovníka dle organizačních článků = **Šedé sloupce**

**Náklady (neomezeno AK)** – celkový objem nákladů na dislokaci pracovníků všech organizačních jednotek dle organizačních článků

**Počet pracovníků (neomezeno AK)** – celkový počet pracovníků všech organizačních jednotek (celé KŘP) dle jednotlivých organizačních článků

**Náklady/počet pracovníků (neomezeno AK)** - náklady všech organizačních jednotek na dislokaci pracovníků na 1 pracovníka dle jednotlivých organizačních článků = **Fialová linka**

**Náklady/počet pracovníků (celý kraj)** - průměrné náklady vybraných organizačních jednotek (celé KŘP) na dislokaci pracovníků na 1 pracovníka = **Modrá linka**

**Náklady/počet pracovníků (neomezeno AK, celý kraj)** - náklady všech organizačních jednotek (celé KŘP) na dislokaci pracovníků na 1 pracovníka KŘP = **Zelená linka**

**Náklady/počet pracovníků (omezeno AK, celá PČR)** - náklady vybraných útvarů na dislokaci pracovníků všech KŘP na 1 pracovníka vybraných útvarů všech KŘP = **Žlutá linka**

**Náklady/počet pracovníků (celá PČR)** - náklady všech útvarů (celých KŘP) na dislokaci pracovníků na 1 pracovníka všech útvarů všech KŘP = **Oranžová linka**

### 4.3.4 Možnosti reportu

Filtrování zobrazených řádků – možnost zobrazit pouze vybraná KŘP.

Filtrování zobrazených sloupců:

**Fiskální rok/období** – v rámci zvoleného roku lze omezit na vybraná období účtování nákladů

**Kalendářní rok/měsíc** – v rámci zvoleného roku volba měsíce pro počet pracovníků (k poslednímu dni měsíce)

Oba atributy musí být ve shodě – pokud zvolím fiskální období, není možné volit jiné kalendářní období.

**Nákladový druh** – možnost přidání atributu (v dashboardu detail nákladů) a filtrování dle zvolených nákladových druhů nebo jejich skupin – pouze v rámci skupiny N715.

**OJ – analytická kategorie 1-3** – možnost přidání atributu podle analytických kategorií, případně dle nich filtrovat.

**Nákladové středisko** – SKOK – pravým tlačítkem myši na hodnotu ve sloupci Náklady – bude doděláno