

Uživatelský manuál: Nastavení MS Internet Exploreru

Obsah

1. Prvotní nastavení IE..... 1
2. Nastavení pro podepisování v aplikaci..... 2
3. Zapnutí kompatibilního zobrazení 2
4. Vypnutí blokování automaticky otevíraných oken 4
5. Promazání cache prohlížeče Internet Explorer 4

1. Prvotní nastavení MS Internet Exploreru

Na úvodní stránce aplikace Galatea po přihlášení nainstalujte Nastavení MS Internet Exploreru.

The screenshot shows the Galatea application interface. At the top, it displays 'Testovací GALATEA Virtuos' and user information: 'Uživatel: Jan Brožek' and 'Pozice: VIRTUOS referent'. The main content area is titled 'Úvodní stránka' and is divided into several sections:

- Nové písemnosti**: A list of documents with dates and titles like '11/14 Pokus pole z integrace', '10/14 test doplnění polí 6', '58/13 Datová schránka', '53/13 Datová schránka', and '34/13 test'.
- Informace dne**: A section for daily information including 'Datum a čas: 21.7.2014 11:15', 'Svátek (dnes): Vítězslav', and 'Svátek (zítra): Magdalena'.
- Rychlé hledání**: A search bar with the text 'Hledat:' and a search icon.
- Příručky**: A list of manuals and guides, including:
 - On-line nápověda**: On-line nápověda aplikace
 - Přijem datových zpráv**: Nový způsob příjmu a zpracování zpráv z datových schránek od verze 7/2014.
 - Rozdílová příručka k nové verzi aplikace**: Rozdílová příručka k nové verzi aplikace od 07/2014
 - Manuál - Nové kontakty**: Uživatelský manuál pro práci s novými kontakty (od 31.07.2013)
 - Manuál - Složky spisu**: "Nová funkcionailta" Uživatelský manuál pro práci se složkami spisu
 - Manuál - Šanony**: "Nová funkcionailta" Uživatelský manuál pro práci se šanony
 - Datové zprávy - postup práce**: Příručka popisující postup práce při vyřizování datových zpráv.
 - Kroky k vyřízení písemnosti**: Nutné kroky k vyřízení písemnosti.
 - Nastavení MS Internet Exploreru**: Soubor, který automaticky provede základní nastavení internetového prohlížeče MS IE na počítači uživatele. (This link is highlighted with a red box in the original image.)
 - Athena Signer**: Aplikace umožňující v Galatee elektronické podepisování dokumentů.
 - PodpisPDF**: Externí aplikace pro elektronické podepisování PDF dokumentů.
- Základní informace**: A section for basic information including 'Přihlášený uživatel: Jan Brožek', 'Verze aplikace: Galatea 4.5.12 (21.3.2014)', and 'Server: server1'.
- Pozice**: A section for the user's position, showing 'VIRTUOS referent', 'Jan Brožek', and 'VIRTUOS podatelna'.
- Zástupcy pozic**: A section for position representatives, showing 'Není aktivní žádná pozice'.

At the bottom of the page, it displays 'Přihlášený uživatel: Jan Brožek | Verze aplikace: Galatea 4.5.12 (21.3.2014) | Server: server1' and the PilsCom logo.

2. Nastavení pro podepisování v aplikaci

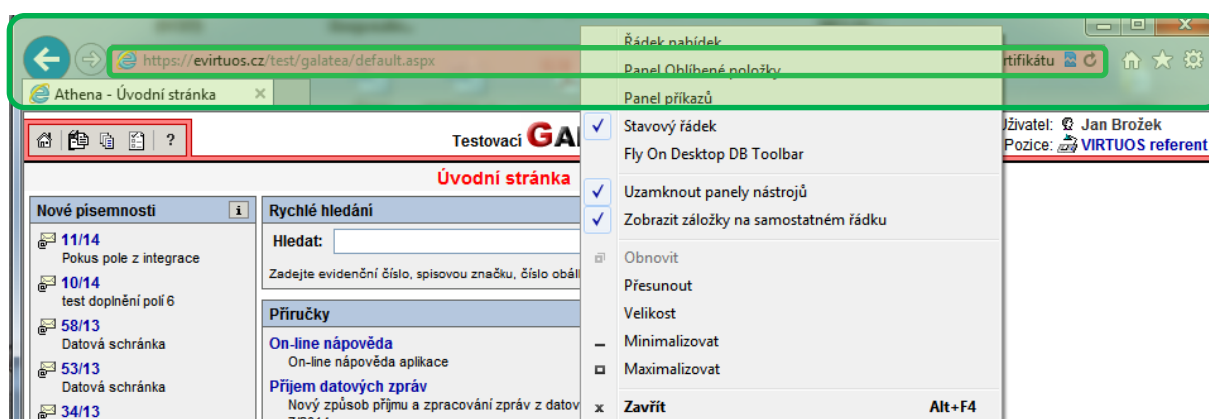
Pro podepisování v aplikaci Galatea je nutné mít nainstalován program AthenA Signer opět z úvodní stránky GA po přihlášení.

<p>Kroky k vyřízení písemnosti Nutné kroky k vyřízení písemnosti</p> <p>Nastavení MS Internet Exploreru Soubor, který automaticky provede základní nastavení internetového prohlížeče MS IE na počítači uživatele.</p> <p>Athena Signer Aplikace umožňující v Galatee elektronické podepisování dokumentů.</p> <p>PodpisPDF Externí aplikace pro elektronické podepisování PDF dokumentů.</p>

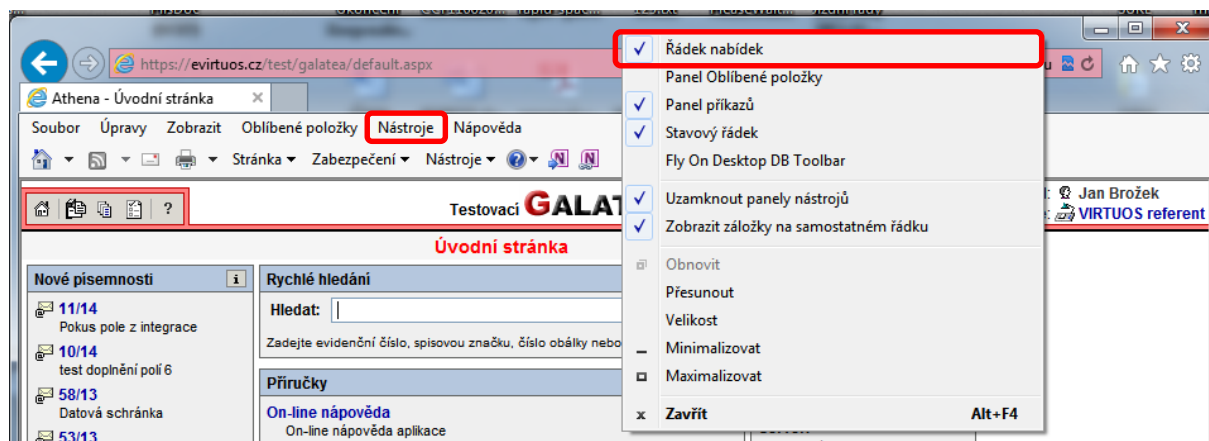
Na klientské stanici je nutno mít nainstalován také program NET Framework 2.0. Upozorňujeme, že vyšší verze Frameworku nejsou zpětně kompatibilní a vždy musí být doinstalován Framework 2.0

3. Zapnutí kompatibilního zobrazení

Pokud v Internet Exploreru nevidíte lištu s nabídkou „Nástroje“ zapněte si její zobrazení kliknutím pravým tlačítkem myši do modrého prostoru okolo adresního řádku.

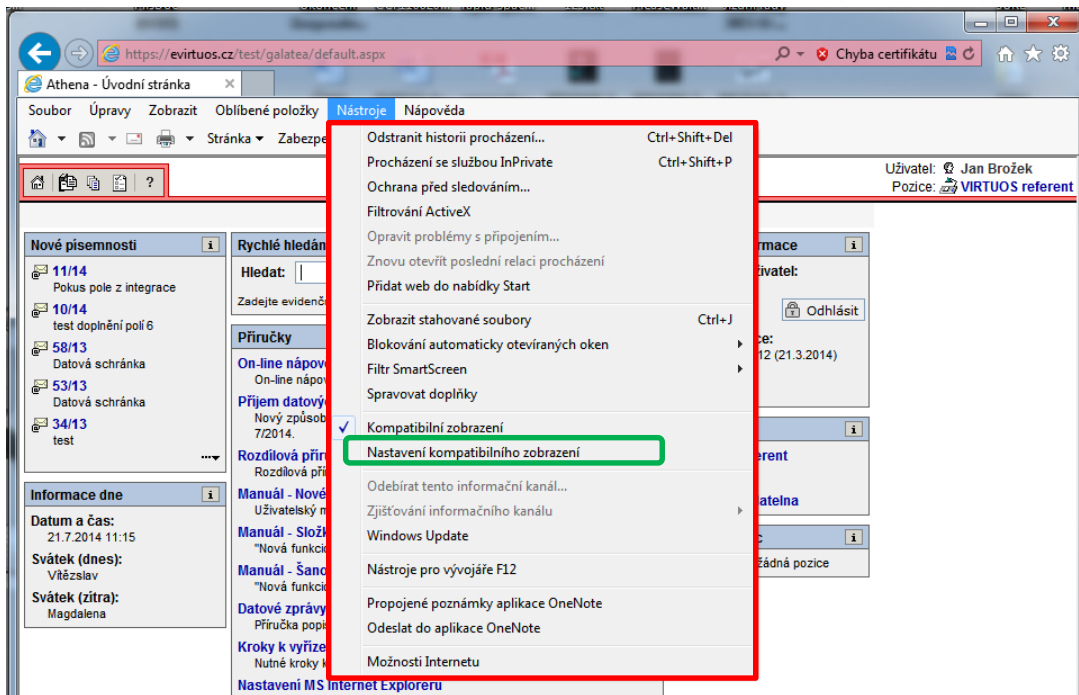


V zobrazené nabídce zaškrtněte položku „Řádek nabídek“.

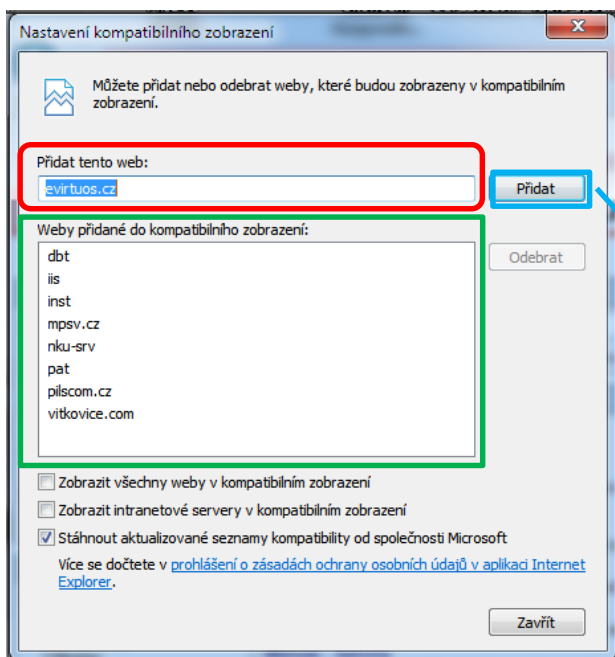


Po zobrazení otevřete nabídku „Nástroje“.

Zde vyberte položku „Nastavení kompatibilního zobrazení“.

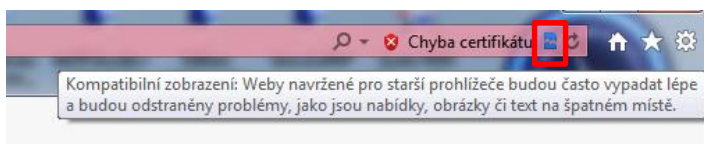


V části „**Přidat tento web:**“ by měla být doplněna adresa evirtuos.cz . Pokud není, zkontrolujte její přítomnost v části „**Weby přidané do kompatibilního zobrazení**“.



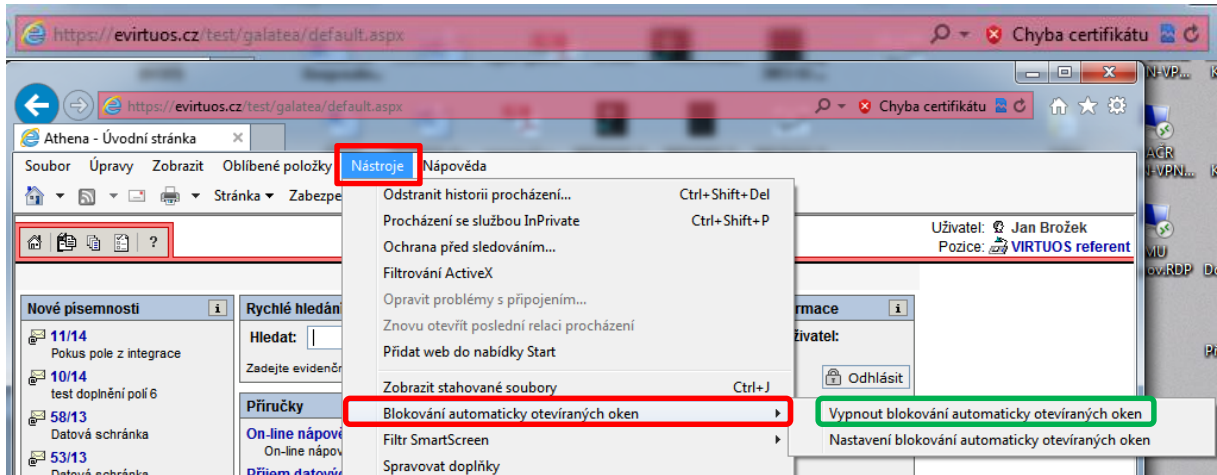
Potvrďte přidání tlačítkem „Přidat“.

Že na webu skutečně došlo k zapnutí kompatibilního zobrazení, poznáte podle ikonky na konci adresního řádku prohlížeče.



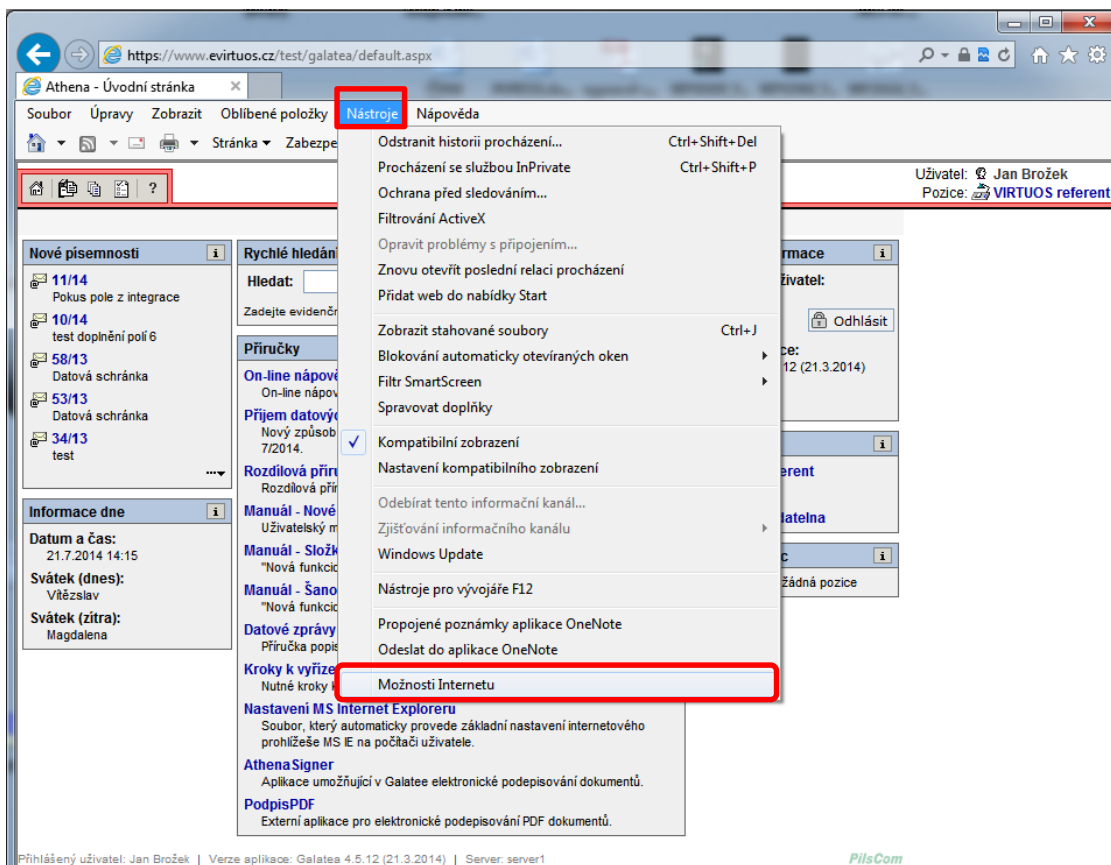
4. Vypnutí blokování automaticky otevřených oken

V nabídce Nástroje vyberte „Blokování automaticky otevřených oken“ a zde „Vypnout blokování automaticky otevřených oken“.

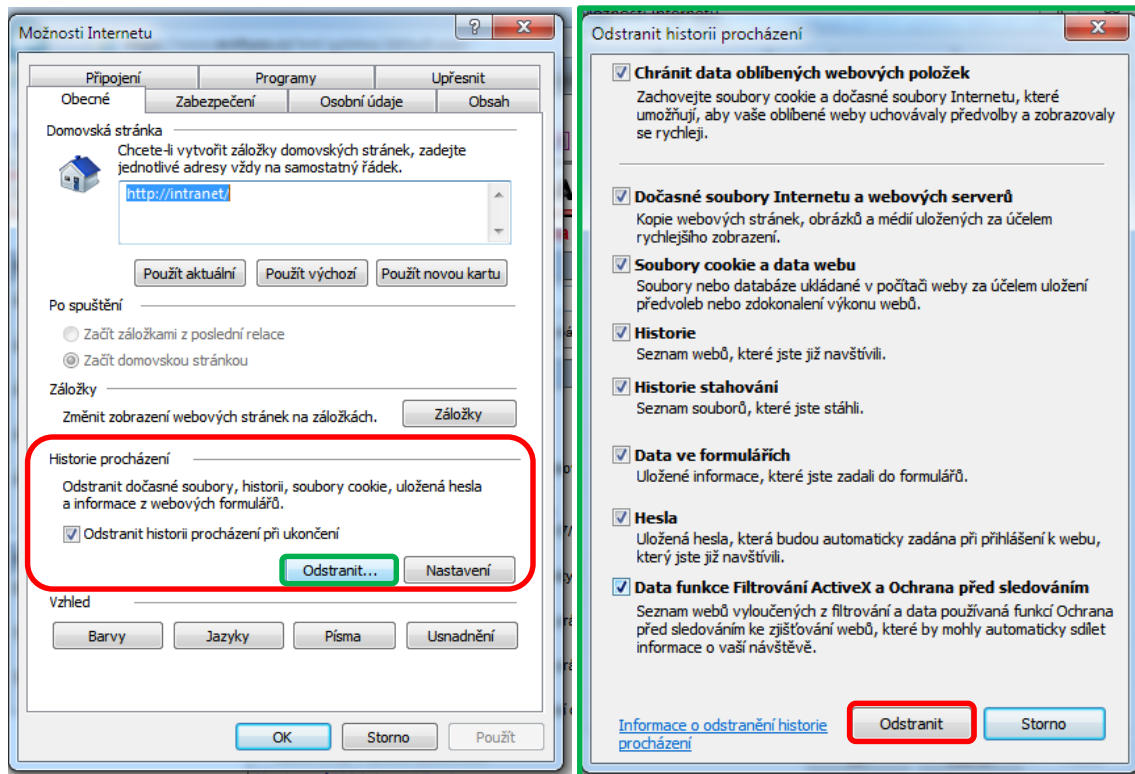


5. Promazání cache prohlížeče Internet Explorer

V nabídce Nástroje vyberte „Možnosti Internetu“.



V otevřeném okně v části Historie procházení vyberte „Odstranit“.



Zobrazí se okno „**Odstranit historii procházení**“. Zde zaškrtněte veškeré položky a potvrďte stiskem tlačítka „**Odstranit**“.

Pro účely tohoto manuálu byla zvolena terminologie **Písemnost - Dokument**.

Tento manuál je chráněn autorskými právy ČR a souvisejícími předpisy EU. Neoprávněné šíření může být považováno za porušení práv firmy PilsCom s.r.o. a může mít dopad jak v občanskoprávní, tak trestněprávní oblasti. Manuál je určen výhradně pro oprávněné uživatele aplikace, již se týká.