

# **Elektronická aukční síň**

uživatelská příručka pro dodavatele, verze 1.2



2013  
QCM, s.r.o.

## Obsah

Úvod.....	3
Požadavky na provoz.....	3
Zabezpečení.....	3
Přihlášení.....	3
Nástěnka e-aukcí.....	4
Oprávnění uživatelů k e-aukci.....	5
Aukční síň.....	5
Informace o nastavení elektronické aukce.....	7
Zadávání nových aukčních hodnot.....	8
Protokol o průběhu elektronické aukce.....	9
Demo elektronické aukce.....	9
Elektronický podpis.....	10

## Úvod

Elektronická aukce představuje moderní způsob hodnocení nabídek, kdy jednotliví dodavatelé mohou ve stanoveném časovém období své původní nabídky ještě upravovat, tzv. *podávat nové aukční hodnoty*. Vyhlášovatel aukce vidí tyto změny okamžitě, vše se díky internetu děje v reálném čase.

## Požadavky na provoz

Elektronická aukční síň je tzv. *webovou aplikací*, pro její provoz na straně uživatele postačí běžný internetový prohlížeč (MS Internet Explorer, Mozilla Firefox, Opera apod.) s několika níže uvedenými nastaveními.

Pro funkcionální aplikaci je nezbytnou podmínkou používat prohlížeč s podporou **JavaScriptu**, mít v prohlížeči JavaScript povolen a dále mít povoleno ukládání souborů **Cookies**.

V případě, že vyhlášovatel elektronické aukce vyžaduje při zadávání nových aukčních hodnot elektronický podpis, je potřeba mít v prohlížeči nainstalovanou a povolenou **Javu verze minimálně 1.6, doporučujeme ale 1.7** (test můžete provést např. na stránkách <http://java.com/en/download/installed.jsp> – tlačítko [Verify Java Version]; stažení nejnovější verze Javy je k dispozici na adrese <http://www.java.com>).

Tyto požadavky odpovídají požadavkům na práci s [elektronickým nástrojem E-ZAK](#).

## Zabezpečení

Elektronická aukce používá k ochraně přenášených dat šifrování. K tomuto účelu využívá serverový certifikát vydaný certifikační autoritou (adresa v prohlížeči začíná https://).

**Od 1.1.2010 jsou vydávány certifikáty se silnějším zabezpečením (SHA-2), se kterým neumí pracovat starší systémy jako Windows 2000, 98, 95, NT. V systému Windows XP musí být nainstalován Service Pack 3, jinak tento systém nebude umět stránky zobrazit.**

Jestliže tato vydávající certifikační autorita nemá v internetovém prohlížeči přednastaven svůj certifikát, pak při první návštěvě takovéto šifrované stránky internetový prohlížeč ohlásí její nedůvěryhodnost, resp. nedůvěryhodnost serverového certifikátu vydaného neznámou autoritou.

V takovém případě doporučujeme do prohlížeče naimportovat tzv. *kořenový certifikát* (veřejný klíč) této certifikační autority – informujte se u provozovatele, která certifikační autorita vydala serverový certifikát vámi používané verze E-ZAKu. Méně vhodnou alternativou je udělení bezpečnostní výjimky.

## Přihlášení

Elektronické aukce se mohou účastnit pouze dodavatelé, které k tomu zadavatel vyzval. Součástí výzvy k účasti v elektronické aukci jsou informace o přihlašovacích údajích a internetová adresa aukční síně – po jejím zadání do prohlížeče se zobrazí stránka podobná obrázku [1](#).

Login (uživatelské jméno) i heslo jsou tzv. *case sensitive*, tzn. že se rozlišují malá a velká písmena jak v uživatelském jménu, tak v heslu. Je třeba na to pamatovat v případě problémů s přihlášením.



Obrázek 1: Přihlašovací obrazovka aukční síně

Dle pokynů ve výzvě k účasti v e-aukci zadejte uživatelské jméno, heslo a doménu (políčko za symbolem @). Poté klikněte na tlačítko **Přihlásit**.

**Uvedeným způsobem se mohou přihlásit pouze oprávněné osoby za dodavatele**, vizte kapitolu „[Oprávnění uživatelů k e-aukci](#)“.

Do doby ukončení příslušné elektronické aukce je možné do aukční síně přejít jednoduše pomocí tlačítka **vstup do aukční síně** v bloku „Elektronická aukce“ na detailu odpovídajícího zadávacího řízení v elektronickém nástroji E-ZAK.

**POZOR!** V aukční síni je z bezpečnostních důvodů nastaveno automatické odhlášení zpravidla po 20 minutách nečinnosti (v některých případech může být toto nastavení zkráceno či prodlouženo). Prodloužení přihlášení provedete např. obnovením stránky (F5 či Ctrl+R) nebo kliknutím na jakýkoli odkaz v systému.

## **Nástěnka e-aukcí**

Jestliže jste zadali přihlašovací údaje správně, zobrazí se úvodní *nástěnka*, jak vidíte na obrázku [2](#), která obsahuje přehled elektronických aukcí, k nimž má přihlášený uživatel přístup. Aukce jsou rozděleny na:

- ◆ Aktuální aukce – seznam aukcí, které právě probíhají, nebo budou ve stanoveném budoucím termínu spuštěny,
- ◆ Ukončené aukce.

## E-AUKCE

Jan Dodavatel 

## Aktuální aukce

## Aukce ve kterých vystupujete jako dodavatel

název aukce	označení varianty vaší nabídky	datum zahájení	očekávané ukončení	počet účastníků
<a href="#">Nákup kancelářského papíru</a>	nabídka č.3	13.04.2010, 14:00:00	13.04.2010, 15:00:00	3
<a href="#">Pořízení kopírek</a>	nabídka č.2	21.05.2010, 10:00:00	21.05.2010, 10:30:00	neuveдено

## Ukončené aukce

## Aukce ve kterých vystupujete jako dodavatel

název aukce	označení varianty vaší nabídky	datum ukončení
<a href="#">Dokovací stanice pro satelitní telefony</a>	nabídka č.4	13.04.2010, 10:45:00
<a href="#">Paměťové karty fotoaparátu</a>	nabídka č.12	01.03.2010, 11:37:00
<a href="#">Poradenské služby v oblasti evropských dotací</a>	nabídka č.3	25.02.2010, 15:32:00

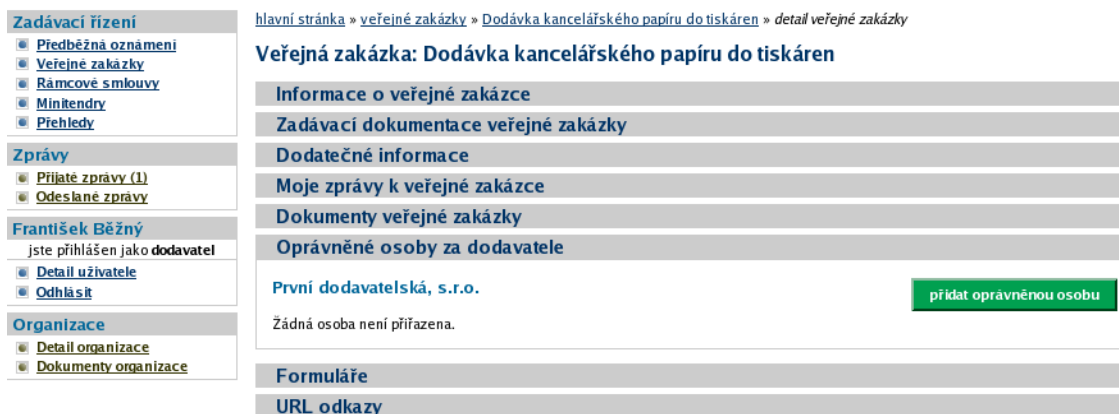
verze softwaru: 1.0.0-154 | verze databáze: 1.0.0

Obrázek 2: Nástěnka – přehled elektronických aukcí uživatele

Kliknutím na název aukce vstoupíte do [aukční síně](#). V případě, že aukce má teprve začít, zobrazí se informace o plánovaném začátku aukce a možnost vyzkoušet si demo e-aukce, vizte kapitolu „[Demo elektronické aukce](#)“.

## Oprávnění uživatelů k e-aukci

Oprávnění uživatelů k úkonům v průběhu elektronické aukce se nastavují v rámci daného zadávacího řízení v elektronickém nástroji E-ZAK. Po přihlášení do systému E-ZAK na detailu příslušného zadávacího řízení rozevřete blok „Oprávněné osoby za dodavatele“, kde se nastavují oprávnění uživatelů k danému zadávacímu řízení. Upravte oprávnění již přiřazených uživatelů, nebo přidejte nového uživatele kliknutím na tlačítko **přidat oprávněnou osobu**, vizte obrázek 3.



hlavní stránka » veřejné zakázky » Dodávka kancelářského papíru do tiskáren » detail veřejné zakázky

**Veřejná zakázka: Dodávka kancelářského papíru do tiskáren**

Informace o veřejné zakázce

Zadávací dokumentace veřejné zakázky

Dodatečné informace

Moje zprávy k veřejné zakázce

Dokumenty veřejné zakázky

**Oprávněné osoby za dodavatele**

První dodavatelská, s.r.o.

Žádná osoba není přiřazena.

[přidat oprávněnou osobu](#)

Formuláře

URL odkazy

Obrázek 3: Nastavení oprávnění k zadávacímu řízení v elektronickém nástroji E-ZAK

Ve zobrazeném seznamu označte odpovídajícího uživatele a klikněte na tlačítko **Přidat vybraného uživatele**. Tím se zobrazí stránka pro nastavení oprávnění tohoto uživatele. Samotné elektronické aukce se týkají dvě oprávnění:

- ♦ pozorovatel elektronické aukce – uživatel může vstoupit do aukční síně, ale smí pouze sledovat elektronickou aukci, nemůže měnit nabídku pro dané zadávací řízení,
- ♦ smí zadávat nové aukční hodnoty – uživatel je oprávněn měnit aukční hodnoty v elektronické aukci.

Nastavte uživateli odpovídající oprávnění a klikněte na tlačítko **Nastavit**. Tím se uživatel přiřadí do seznamu oprávněných osob za dodavatele s příslušnými oprávněními. Jestliže uživateli nenastavíte

ani jedno z výše uvedených oprávnění pro elektronickou aukci, nebude moci do aukční síně vstoupit a neuvidí ani danou aukci na [nástěnce](#).

## Aukční síň

Vzhled a funkcionality aukční síně závisí na několika faktorech:

- zda aukce právě probíhá, nebo již byla ukončena,
- zda má uživatel oprávnění pouze pozorovat průběh aukce, nebo zda může také měnit aukční hodnoty své nabídky (vizte kapitolu „[Oprávnění uživatelů k e-aukci](#)“),
- jaké údaje o průběhu e-aukce zadavatel zpřístupnil.

Na obrázku 4 vidíte, jak vypadá aukční síň v případě již skončené e-aukce. Přihlášený uživatel zde vidí tučně zvýrazněnou svou nabídku a pořadí, na kterém se umístil v rámci dané e-aukce. Pokud to zadavatel připustil, jsou vidět též nabídky ostatních účastníků, hodnoty vítězné nabídky a nejlepší aukční hodnoty dosažené v jednotlivých kritériích.

**E-AUKCE** Jan Dodavatel [odhlásit](#)

[Hlavní stránka](#) » [Aukční síň - Pořízení kopírek](#)

**Aukční síň: Pořízení kopírek**

**Informace o aukci** × Aukce byla ukončena!

Počet účastníků: **3**  
[Protokol e-aukce](#)

**Vyhodnocení nabídek**

Aktuální pořadí	Název dodavatele (název varianty)	Záruční doba (měsíce)	Celková cena (Kč bez DPH)	Předběžné hodnocení	CELKOVÉ HODNOCENÍ
<b>1.</b>	<b>Nejlepší nabídka</b>	36	850 000	96.9117647%	96.47058823%
-	Nejlepší hodnoty	36	810 000	-	-
1.	Jiná varianta	36	850 000	96.9117647%	96.47058823%
<b>2.</b>	<b>První dodavatelská, s.r.o. (nabídka č.3)</b>	<b>24</b>	<b>810 000</b>	<b>90.31124497%</b>	<b>91.66666666%</b>
3.	Jiná varianta	24	815 000	91.66666666%	91.20654395%

Obrázek 4: Aukční síň v případě ukončené e-aukce

Na detailu ukončené e-aukce si uživatel může zobrazit *Protokol e-aukce* – historii změn aukčních hodnot své nabídky.

Obrázek 5 zachycuje probíhající e-aukci, kdy uživatel smí měnit aukční hodnoty své nabídky a kdy zadavatel umožnil zobrazení všech údajů o konkurenčních nabídkách.

## E-AUKCE

Jan Dodavatel  odhlásit[Hlavní stránka](#) » [Aukční síň](#) - [Pořízení kopírek](#)

## Aukční síň: Pořízení kopírek

## Informace o aukci

Frekvence obnovování:

Počet účastníků: **3**

Moje aktuální pořadí: **2.**

Čas do konce aukce: **0001847**

## Moje nabídka

Název	Jednotka	Naceňované / poptávané množství	Poslední nabídka	Nová nabídka	Min. změna Max. změna	Min. hodnota Max. hodnota
Záruční doba	měsíce	-	24	<input type="text" value="24"/>	1 12	24 48
Celková cena	Kč bez DPH	-	810000	<input type="text" value="810000"/>	10 000 100 000	- -

 [Detail nastavení e-aukce](#)

## Vyhodnocení nabídek

Aktuální pořadí	Název dodavatele (název varianty)	Záruční doba (měsíce) [25%]	Celková cena (Kč bez DPH) [75%]	Předběžné hodnocení	CELKOVÉ HODNOCENÍ
1.	Nejlepší nabídka	36	850 000	96.9117647%	96.47058823%
-	Nejlepší hodnoty	36	810 000	-	-
1.	Jiná varianta	36	850 000	96.9117647%	96.47058823%
2.	První dodavatelská, s.r.o. (nabídka č.3)	24	810 000	90.31124497%	91.66666666%
3.	Jiná varianta	24	815 000	91.66666666%	91.20654395%

Obrázek 5: Aukční síň probíhající e-aukce

Z aukční síně se zpět na přehled aukcí dostanete pomocí odkazu „Hlavní stránka“ drobečkové navigace, která se nachází vlevo nahoře pod začátkem stránky.

Pod drobečkovou navigací je zobrazen text „Aukční síň:“ následovaný názvem veřejné zakázky, do níž e-aukce patří. V pravém horním rohu je uvedeno jméno přihlášeného uživatele a odkaz pro odhlášení. Z důvodu bezpečnosti a zamezení neoprávněného přístupu se odhlašujte vždy, když opouštíte počítač.

Zbytek stránky aukční síně je rozdělen do tří bloků:

- **Informace o aukci** – zde jsou uvedeny nejdůležitější informace týkající se průběhu e-aukce:
  - Čas do konce aukce – kolik hodin, minut a sekund zbývá do ukončení elektronické aukce; pokud to zadavatel v nastavení aukce připustil, může se tento čas za splnění určitých podmínek prodlužovat, vizte kapitolu „[Informace o nastavení elektronické aukce](#)“.
  - Moje aktuální pořadí – uvádí momentální pořadí nabídky přihlášeného uživatele v dané e-aukci; tento údaj nemusí být zobrazen vždy, záleží na nastavení e-aukce ze strany zadavatele.
  - Počet účastníků – uvádí počet uchazečů/nabídek, které soutěží v dané e-aukci; tento údaj nemusí být zobrazen vždy, záleží na nastavení e-aukce ze strany zadavatele.
  - Frekvence obnovování – zde si můžete nastavit rychlost obnovování údajů o ostatních nabídkách ze serveru; v případě, že máte rychlé připojení k internetu, můžete si nastavit kratší interval obnovování informací.
  - Detail nastavení e-aukce – vizte kapitolu „[Informace o nastavení elektronické aukce](#)“.
- **Moje nabídka** – v tomto bloku se zobrazují parametry nabídky přihlášeného uživatele, které lze v rámci e-aukce měnit. Uživatel s oprávněním ke změnám aukčních hodnot zde může upravovat hodnoty kritérií své nabídky, vizte kapitolu „[Zadávání nových aukčních hodnot](#)“.
- **Vyhodnocení nabídek** – v závislosti na nastavení e-aukce zadavatelem jsou zde zobrazovány informace o:

- posledních platných hodnotách nabídky přihlášeného uživatele včetně předběžného hodnocení a momentálního celkového hodnocení; tento řádek je zvýrazněn tučným textem a silnějšími okraji a je zobrazen vždy,
- aukčních hodnotách nejlepší nabídky – řádek má ve sloupci místo názvu dodavatele uveden text „Nejlepší nabídka“ a je zvýrazněn růžovým pozadím; uvádí hodnoty kritérií momentálně nejlepší nabídky; tento řádek nemusí být zobrazen vždy, záleží na nastavení e-aukce ze strany zadavatele,
- nejlepších aukčních hodnotách za jednotlivá kritéria – řádek je zvýrazněn zeleným pozadím a má ve sloupci místo názvu dodavatele uveden text „Nejlepší hodnoty“; uvádí nejlepší hodnoty v rámci jednotlivých kritérií napříč všemi nabídkami; tento řádek nemusí být zobrazen vždy, záleží na nastavení e-aukce ze strany zadavatele,
- aukční hodnoty ostatních uchazečů – pokud to zadavatel připustil, zobrazují se také hodnoty nabídek všech ostatních účastníků e-aukce; identita předkladatelů konkurenčních nabídek je utajena, ve sloupci názvu dodavatele je uváděn text „Jiná varianta“.

## Informace o nastavení elektronické aukce

Kliknutím na odkaz „Detail nastavení e-aukce“, vizte obrázek 5, se zobrazí podrobnější informace o nastavení dané aukční síně, zejména čas zahájení e-aukce a způsob jejího ukončení a jaké informace jsou v průběhu e-aukce účastníkům zpřístupněny:

- pořadí uchazeče,
- nejlepší aukční hodnoty za jednotlivá kritéria,
- aukční hodnoty nejlepší nabídky,
- počet účastníků v daném aukčním kole,
- aukční hodnoty ostatních účastníků.

Způsob ukončení elektronické aukce může být nastaven dvěma způsoby:

- v pevně stanovený čas bez ohledu na pohyb v aukční síni, což je méně obvyklé, nebo
- nejčastěji pokud po určité době (např. 5 minut) před uplynutím času e-aukce nikdo z účastníků nevylepší svou nabídku tak, že se stane nejlepší; pokud někdo svou nabídku takto vylepší, dojde k prodloužení e-aukce, tj. posune se čas ukončení e-aukce o stanovený počet minut, aby ostatní účastníci měli možnost zareagovat na tuto změnu úpravou svých nabídek.

V rámci technických parametrů e-aukce může být uvedeno „el. podepisování nových aukčních hodnot“, vizte kapitolu „[Zadávání nových aukčních hodnot](#)“.

Do aukční síně se vrátíte pomocí odkazů drobečkové navigace pod začátkem stránky.

## Zadávání nových aukčních hodnot

Úpravy své nabídky v rámci e-aukce může provádět přihlášený uživatel, který k tomu má oprávnění, vizte kapitolu „[Oprávnění uživatelů k e-aukci](#)“. V příslušné aukční síni pak v bloku „Moje nabídka“ může měnit hodnoty těch kritérií, u nichž to v rámci nastavení hodnocení nabídek připustil zadavatel, vizte obrázek 5.

Každý řádek této tabulky představuje jedno hodnotící kritérium nebo cenovou položku s příslušnými údaji ve sloupcích:



- Název – název hodnotícího kritéria nebo cenové položky,
- Jednotka – jednotky v nichž se zadávají hodnoty daného kritéria či cenové položky,
- Naceňované / poptávané množství – je-li uvedeno, pak se hodnoty daného kritéria/položky zadávají pro stanovené naceňované množství a do celkové ceny pak vstupuje násobená hodnota dle poptávaného množství,
- Poslední nabídka – poslední úspěšně zadaná, tj. aktuálně platná hodnota kritéria/cenové položky,
- Nová nabídka – nová hodnota kritéria/cenové položky určená k odeslání,
- Min. změna / Max. změna – je-li uvedeno, udává omezení pro podávání nových aukčních hodnot; např. u *Záruční doby* z obrázku 5 lze poslední nabídku 24 měsíců změnit na 25 až 36 v rámci jedné změny aukčních hodnot,
- Min. hodnota / Max. hodnota. - je-li uvedeno, udává minimální a maximální přípustnou hodnotu daného kritéria/cenové položky; vyšší či nižší hodnotu pak nelze zadat.

Chcete-li upravit svou stávající nabídku, tj. podat nové aukční hodnoty, upravte hodnoty ve sloupci *Nová nabídka* a klikněte na tlačítko **Odeslat**. Zobrazí se potvrzovací okno z obrázku 6, kde máte možnost naposledy zkontrolovat nové hodnoty.

Čas od otevření tohoto okna: 00:02:27

**Varování: Od otevření okna už uplynula delší doba! Je možné, že údaje již byly změněny!**

Vámi zadané hodnoty	
Záruční doba (měsíce):	37
Celková cena (Kč bez DPH):	750 000

**Vyberte certifikát k podpisu (zadejte heslo)**

Certifikát mám uložen v systému:

Certifikát ze souboru .p12 nebo .pfx

...

Heslo:

**Podepsat**

Obrázek 6: Potvrzení a elektronické podepsání nových aukčních hodnot

V horní části je zobrazen čas, který již uběhl od otevření tohoto okna, a po určité době se zde zobrazí varování, že údaje v aukční síni se již mohly mezitím změnit.

V tabulce je zobrazen přehled nových hodnot nabídky, které budou po potvrzení odeslány ke zpracování.

V případě, že zadavatel požaduje elektronické podepisování změn aukčních hodnot, zobrazí se v tomto okně také podepisovací applet, vizte kapitolu „[Elektronický podpis](#)“.

Po potvrzení/podepsání těchto nových hodnot dojde k jejich odeslání na server a okamžitému přepočtu vaší i konkurenčních nabídek, takže se v aukční síni zobrazí aktuální stav a ve sloupci *Poslední nabídka* budou uvedeny právě odeslané nové hodnoty.

Oprávnění ke změně aukčních hodnot může mít současně více uživatelů z organizace, záleží na nastavení oprávnění v E-ZAKu, vizte kapitolu „[Oprávnění uživatelů k e-aukci](#)“. Jestliže se tedy hodnoty vaší nabídky „samovolně“ mění, provádí jejich změny jiný uživatel s vaší organizace. Zadavatel ani operátor nemá možnost hodnoty vaší nabídky měnit.

## Protokol o průběhu elektronické aukce

Historii změn aukčních hodnot u nabídky lze zobrazit u ukončené e-aukce z její aukční síně přes odkaz „Protokol e-aukce“, vizte obrázek [4](#).

Vložení počátečních hodnot nabídek provádí systém, resp. zadavatel na základě předběžného hodnocení nabídek, ve sloupci **Operace** je uvedeno „Vložení hodnoty“. Ostatní záznamy s operací „Změna hodnoty“ jsou výsledkem platných změn aukčních hodnot nabídky ze strany přihlášeného uživatele s oprávněním ke změnám aukčních hodnot (vizte kapitolu „[Oprávnění uživatelů k e-aukci](#)“).

## Demo elektronické aukce

Od okamžiku odeslání výzvy k účasti v elektronické aukci zadavatelem do zahájení ostré aukce je dodavatelům přístupné demo elektronické aukce, aby si mohli ověřit přihlašovací údaje a nastavení technických prostředků (zejména internetového prohlížeče) a vyzkoušet zadávání nových aukčních hodnot. Na pozdější technické potíže na straně dodavatele nemusí být později brán zřetel.

Po přihlášení klikněte na název chystané e-aukce, k účasti v níž jste byli zadavatelem vyzváni. Pokud aukce ještě nezačala, zobrazí se informace jako na obrázku .

Jestliže danou aukci na [nástěnce](#) nevidíte, podívejte se do kapitoly „[Oprávnění uživatelů k e-aukci](#)“.

Jestliže se nemůžete přihlásit, zkontrolujte správnost přihlašovacích údajů a podívejte se do kapitoly „[Přihlášení](#)“ a popř. také „[Oprávnění uživatelů k e-aukci](#)“.

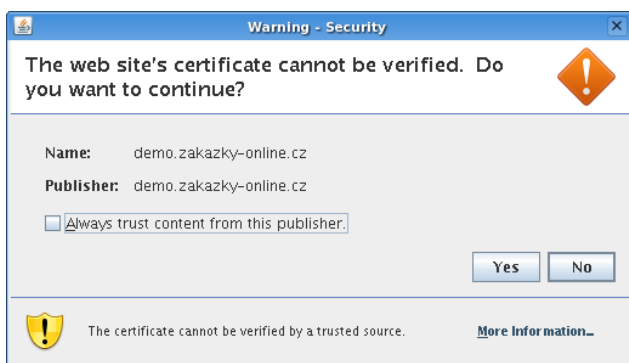
## Elektronický podpis

Stanoví-li tak zadavatel, musejí být nové aukční hodnoty podepisovány zaručeným elektronickým podpisem založeným na *kvalifikovaném certifikátu*. Podepisování je realizováno java appletem „Signer“, jehož grafické rozhraní vidíte v detailu na obrázku [9](#).

V případě, že je applet použit na zabezpečených (šifrovaných) stránkách, jejichž certifikát nemáte uložen v prohlížeči, můžete být nejprve dotázáni na povolení stažení appletu z těchto stránek – vizte dialog z obrázku [7](#). V tomto případě klikněte na **Yes**. (Správným řešením je však ověření a import certifikátu serveru, na kterém stránky běží).

Při prvním načtení stránky s podepisovacím appletem (v rámci jednoho spuštění prohlížeče) je dále potřeba povolit spuštění appletu (jedná se o aplikaci pro internetové stránky) a to kliknutím na tlačítko **Run** v dialogu z obrázku [8](#). Pokud zaškrtnete volbu „Always trust content from this publisher“, nebudete již příště dotazováni na povolení spuštění appletu.

První spuštění podepisovacího appletu může nějakou dobu trvat – nejprve se totiž musí v prohlížeči/systému spustit samotná Java. Další načtení appletu v rámci jednoho spuštění prohlížeče je již podstatně rychlejší.



Obrázek 7: Dialog pro povolení přístupu na zašifrovanou stránku (https)



Obrázek 8: Dialog pro povolení spuštění nástroje (appletu) elektronického podpisu

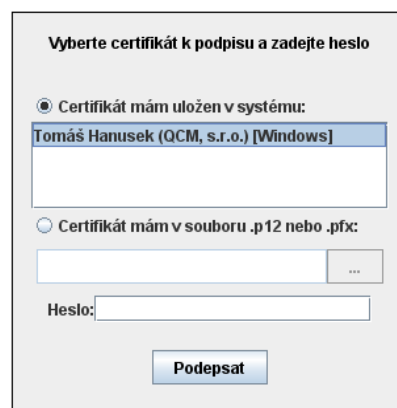
Ke správnému fungování appletu je potřeba mít v prohlížeči nainstalovánu a povolenu Javu verze 1.5 a vyšší, vizte kapitolu „[Požadavky na provoz](#)“.

Jestliže máte certifikáty nainstalovány v systému, objeví se jejich seznam v boxu appletu pod přepínačem *Certifikát mám uložen v systému*. **Tato funkce je podporována až s Javou verze 1.6.** Jestliže je tento seznam prázdný, nebo neobsahuje certifikát vhodný pro podepisování v nástroji E-ZAK, můžete použít certifikát uložený v souboru – v tom případě použijte přepínač *Certifikát mám v souboru .p12 nebo .pfx* a tento soubor nastavte pomocí tlačítka „...“. Musíte také zadat *Heslo* k tomuto certifikátu v souboru. Podporovány jsou certifikáty v souborech typu P12 (resp. PKCS12) a PFX.

Po výběru certifikátu (a případně zadání hesla) použijte tlačítko **Podepsat**.

V případě, že se vám java applet nespustí, zkontrolujte nastavení vašeho prohlížeče, může být potřeba povolit stahování a spuštění aktivních doplňků – v závislosti na typu a verzi prohlížeče se to provádí různými způsoby.

Více informací k elektronickému podpisu a podepisovacímu appletu naleznete v [manuálu elektronického podpisu](#).



Obrázek 9: podepisovací applet „Signer“.