

Majetek ISM

verze 3.18.2

Majetek ISM pro Windows
Referentská příručka k programu

Copyright © 2012 Triada, spol. s r. o.

Triada, spol. s r. o.
U Svobodárny 1110/12
190 00 Praha 9-Libeň

tel.: 284 001 284
fax: 284 818 027

e-mail: info@triada.cz
WWW: <http://www.triada.cz>

Obsah

1. Úvod	5
2. Okno modulu	6
2.1. Hlavní menu.....	6
2.1.1. Menu Majetek	6
2.1.2. Menu Servis	7
2.1.3. Menu Okno	8
2.1.4. Menu Náповěda	8
2.2. Nástrojová lišta	9
3. Práce s programem	10
3.1. Založení nové karty majetku.....	10
3.1.1. Účetní údaje	10
3.1.1.1. Příklady výpočtu pořizovací/účetní ceny	11
3.1.2. Odpisy	11
3.1.2.1. Zjednodušený způsob odpisování	11
3.1.2.2. Rovnoměrný způsob odpisování	12
3.1.2.3. Výkonový způsob odpisování	13
3.1.3. Dodatečné údaje	15
3.1.4. Poznámka	16
3.2. Operace s kartami	16
3.2.1. Založení karty	16
3.2.2. Pořízení karty	17
3.2.3. Zařazení karty	18
3.2.4. Změna na kartě.....	19
3.2.4.1. Změna účetní	19
3.2.4.2. Změna odpisování	20
3.2.4.3. Změna umístění	20
3.2.4.4. Změna evidenční	21
3.2.5. Vyřazení karty	22
3.2.6. Vracení poslední operace na kartě (undo)	22
3.3. Přehledy v majetku	23
3.3.1. Přehled majetku	23
3.3.2. Přehled pohybů	25
3.3.3. Hodnota majetku	26
3.3.4. Přehled odpisů.....	26
3.3.5. Porovnání účetnictví	27
3.3.6. Založený majetek	28
4. Nastavení programu	29
4.1. Záložka „Základní“	29
4.1.1. Inventární číslo.....	30
4.2. Záložka „Rozšířené“	31
4.3. Záložka „Vazby“	32
4.4. Záložka „Výchozí“	33
4.5. Záložka Barvy.....	33
4.6. Nastavení uživatelských číselníků	35
4.6.1. Důvod.....	35

4.6.2. Syntetický účet – SU	36
4.6.3. Typ SU	36
4.6.4. Druh SU.....	36
4.6.5. Lokalita.....	37
4.6.6. Místnost	37
4.6.7. Katastrální území.....	38
4.6.8. Druh pozemku	38
4.6.9. Způsob využití pozemku	38
4.6.10. Projekt	38
4.6.11. Subjekt.....	39
4.6.12. Uživatelské členění.....	39
4.7. Pevné číselníky.....	39
4.7.1. Operace.....	39
4.7.2. Povaha majetku	39
4.7.3. Charakter majetku	40
4.7.4. Způsob odpisování	40
4.7.5. Odpisová skupina	40
4.7.6. Kategorie majetku CPA/CC	41
4.8. Další nastavení	42
4.8.1. Mapování účetních šablon.....	42
4.8.2. Protiúčet předkontace	43
4.8.3. Účetní informace k útvarům.....	43

5. Majetek a Účetnictví 44

5.1. Účetní pohyby na kartách.....	44
5.1.1. Přejít na další období	44
5.1.2. Návrat na předchozí období	45
5.2. Definice účetních šablon pro předkontace	46
5.3. Dokladové řady	47
5.4. Kontace odpisů.....	47

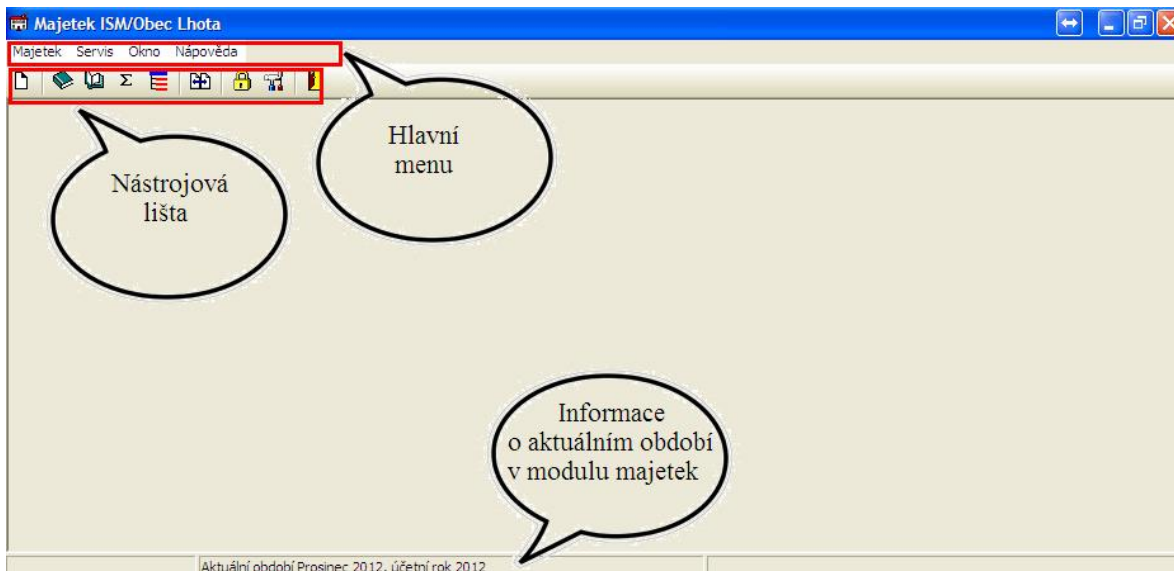
1. Úvod

Modul slouží k vedení inventárního majetku i dalšího majetku obce. Majetek může být rozdělen do libovolných organizačních útvarů, lokalit a v rámci lokalit do jednotlivých místností. Modul zprostředkovává kompletní podporu účetních odpisů včetně vazby na účetnictví. Podporu evidence pozemků. Při odepisování, převodech nebo vyřazení majetku modul může automaticky vytvářet předkontaktní řádky pro modul *Účetnictví*. Lze také využít možnost porovnání majetku v evidenci s hodnotou majetku v účetnictví a nástroje pro usnadnění dohledání případných nesrovnalostí. Tiskové sestavy obsahují inventurní soupisy, místní seznamy, přehledy pohybu majetku a další.

Nový modul Majetek je založen na již osvědčené technologii ISM. Přináší s sebou dlouho očekávané nové funkcionality a zároveň zachovává uživatelskou jednoduchost a přístupnost.

2. Okno modulu

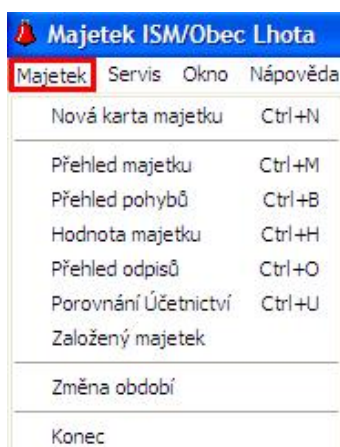
Po spuštění modulu majetek, se uživateli zobrazí základní okno aplikace, kde je zobrazeno hlavní nabídkové menu a nástrojová lišta s ikonami pro nejčastěji používané operace v modulu Majetek.



2.1. Hlavní menu

2.1.1. Menu Majetek

Menu je prvním pracovním nástrojem uživatele, rozděleným na čtyři hlavní části: Majetek, Servis, Okno, Nápověda. Výběr z menu můžete provádět pomocí myši nebo klávesových zkratk, které jsou uvedeny vždy na konci řádku příslušné nabídky.

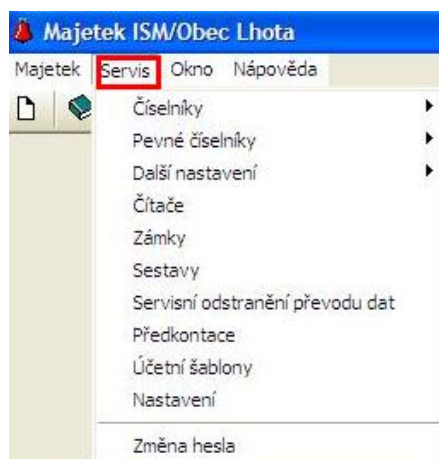


- **Nová karta majetku (Ctrl+N)** – v části Majetek lze vybrat založení nové karty majetku a jelikož to jedna z nejčastějších funkcí, přísluší této operaci i ikona v nástrojové liště (viz kapitola Nástrojová lišta). Založení nové karty majetku je popsáno níže. Založení nové karty majetku je podrobněji popsáno v kapitole Založení nové karty majetku.

- **Přehled majetku (Ctrl+M)** – v přehledu aktivního majetku lze libovolně vyhledávat dle různých kritérií a jejich kombinací. Jelikož to jedna z nejčastěji používaných nabídek, přísluší této nabídce i ikona v nástrojové liště. Přehled majetku je podrobněji popsán v kapitole *přehled majetku*.
- **Přehled pohybů (Ctrl+B)** – v přehledu pohybů majetku lze opět libovolně vyhledávat dle různých kritérií a jejich kombinací. Tato nabídka je také jednou z nejčastěji využívaných a proto jí přísluší ikona v nástrojové liště. Přehled pohybů je podrobněji popsán v kapitole *přehled pohybů*.
- **Hodnota majetku (Ctrl+H)** – umožňuje vyhledávání dle různých kritérií a jejich kombinací. Tato je jednou z nejčastěji využívaných a proto jí přísluší ikona v nástrojové liště. Hodnota majetku je podrobněji popsána v kapitole *hodnota majetku*.
- **Přehled odpisů (Ctrl+O)** – přehled odpisů je dalším výběrem, který modul majetku umožňuje. Lze zde nastavit kombinaci libovolných kritérií. Přehled odpisů je rovněž velmi často využíván a proto mu přísluší ikona v nástrojové liště. Přehled odpisů je podrobněji popsán v kapitole *Přehled odpisů*.
- **Porovnání účetnictví (Ctrl+U)** – v porovnání účetnictví lze porovnávat hodnoty dle různých výběrových kritérií, např. pomocí porovnání sumy(stav), sumy (pohyby), sumy (stav+pohyby), položky (pohyby). V případě správné práce s modulem a dodržování všech zásad ve vztahu k účetnictví, by nemělo docházet k rozdílu mezi majetkem a účetnictvím. Porovnání majetku s účetnictvím je důležitou funkcí a proto má také ikonu v nástrojové liště. Porovnání účetnictví je podrobněji popsáno v kapitole *Porovnání účetnictví*.
- **Založený majetek** – v přehledu založeného majetku naleznete karty majetku, které máte ve stavu „rozpracované“ a tudíž nebyly ještě pořízeny či zařazeny. Lze zde opět libovolně vyhledávat dle různých kritérií a jejich kombinací. Přehled založeného majetku je podrobněji popsán v kapitole *Založený majetek*.
- **Změna období** – možnosti změny období v modulu majetek jsou podrobně popsány v samostatné kapitole *Změna období (Přechod na další období a Návrat na předchozí období)*.
- **Konec** – výběrem této volby ukončíte program, této operaci přísluší také ikona v nástrojové liště.

2.1.2. Menu Servis

Menu servis je převážně určeno k nastavení modulu majetek pro správnou funkci. Obsah celého menu doporučujeme zkontrolovat a nastavit předtím, než začnete s modulem majetek pracovat.



- **Číselníky** – uživatelské číselníky jsou libovolně definovatelným nástrojem uživatele, který je využíván např. při zakládání a editaci karet majetku. Smysl číselníků spočívá v jednotnosti údajů, dle kterých lze pak např. vyhledávat. Podrobněji viz kapitola Nastavení uživatelských číselníků.
- **Pevné číselníky** – jsou opět využívány např. při zakládání a editaci karet majetku. Tyto pevné číselníky nelze uživatelsky editovat, tzn. přidávat, upravovat, odebírat, jelikož jsou jednoznačně dané, tato jednoznačnost může být dána např. typem konkrétní operace v modulu Majetek nebo legislativně. Podrobněji viz kapitola Pevné číselník.
- **Další nastavení** – slouží zejména pro vazbu modulu majetek na modul účetnictví. Zde nastavujete účetní šablony, předkontace, účetní informace s vazbou k útvarům a limity syntetických účtů. Podrobněji viz kapitola Další nastavení.
- **Čítače** – v přehledu čítačů zobrazíte typ, název a čítač.
- **Zámky** – doporučujeme využívat pouze po konzultaci s technickou podporou.
- **Sestavy** – v tomto přehledu je zobrazen seznam všech tiskových sestav dostupných v modulu Majetek. Zde je možné sestavy kopírovat, importovat, částečně upravovat, přejmenovat. Doporučujeme vždy vytvořit kopii originální sestavy a upravovat tuto kopii. Přímá úprava parametrů tiskových sestav je potom možná z každého tisku.
- **Servisní odstranění převodu dat** – použití je nutné konzultovat s technickou podporou.
- **Předkontace** – slouží k nastavení účetních předkontací do modulu Účetnictví. Další informace o kontaktech a účetních šablonách v modulu majetek najdete v metodickém materiálu *Majetek ISM – kontace*.
- **Účetní šablony** – nastavení účetních šablon slouží pro nastavení účetních šablon jednotlivých operací. Další informace o kontaktech a účetních šablonách v modulu majetek najdete v metodickém materiálu *Majetek ISM – kontace*.
- **Nastavení** – slouží pro nastavení modulu majetek a je dále podrobněji popsáno v kapitole Nastavení programu.

2.1.3. Menu Okno

Menu okno slouží k nastavení zobrazení více zároveň spuštěných oken. Předpokladem pro aplikaci nastavení je, aby jste měli spuštěna alespoň dvě okna, poté lze zvolit zda-li chcete zobrazovat kaskádovitě nebo okna seřadit do podoby dlaždice, všechna spuštěná okna lze také minimalizovat.

2.1.4. Menu Nápověda



- **Manuály** – Menu nápověda obsahuje manuály, které můžete zobrazit také použitím klávesy **F1**.

- **Podpora na internetu** – Podpora na internetu je na *stránky Podpory firmy Triada, spol. s r. o.*, kde lze vyhledávat informace týkající se např. aktualizací systému Munis nebo dalších pokynů k aktuálním tématům.
- **Související legislativa (SOLÓN)** – je odkazem na elektronickou publikaci Solón, kde naleznete aktuální znění zákona, vyhlášek, předpisů, nařízení a metodických pokynů z oblasti související s příslušným modulem.

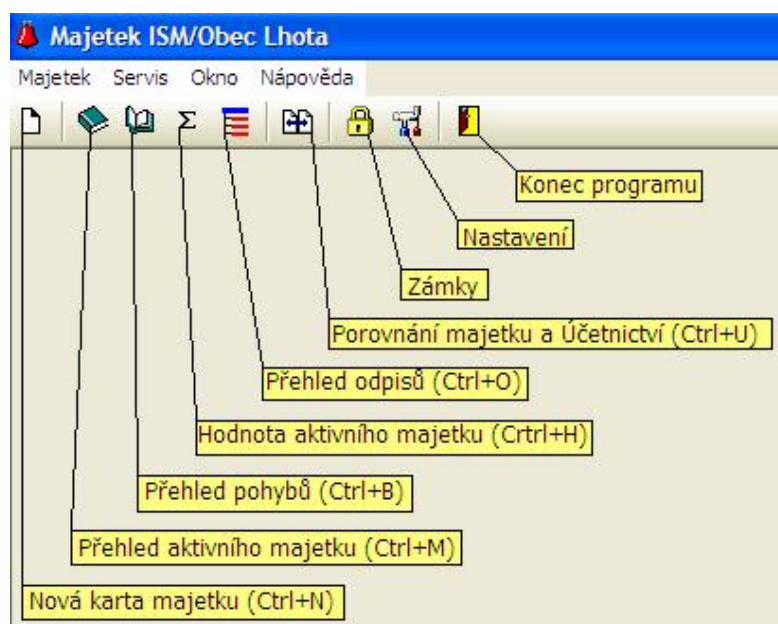
Majetek

- [Zákon 172/1991 Sb., o přechodu některých věcí z majetku České republiky do vlastnictví obcí](#)
[Zákon 151/1997 Sb., o oceňování majetku](#)
[Zákon 157/2000 Sb., o přechodu některých věcí, práv a závazků z majetku České republiky do majetku krajů](#)
[Zákon 219/2000 Sb., o majetku České republiky a jejím vystupování v právních vztazích](#)
[Zákon 201/2002 Sb., o Úřadu pro zastupování státu ve věcech majetkových](#)
[Zákon 290/2002 Sb., o přechodu některých dalších věcí, práv a závazků České republiky na kraje a obce, občanská sdružení působící v oblasti](#)
[Zákon 174/2003 Sb., o převodu některého nepotřebného vojenského majetku a majetku, s nímž je příslušné hospodařit MV z vlastnictví ČR na](#)
[Vyhláška MF 62/2001 Sb., o hospodaření organizačních složek státu a státních organizací s majetkem státu](#)
[Vyhláška MF 560/2006 Sb., o účasti státního rozpočtu na financování programů reprodukce majetku](#)
[Vyhláška MF 3/2008 Sb., o provedení některých ustanovení zákona č. 151/1997 Sb., o oceňování majetku \(oceňovací vyhláška\)](#)
[Vyhláška MF 270/2010 Sb., o inventarizaci majetku a závazků](#)
[Český účetní standard k odpisování dlouhodobého majetku](#)
- [Metodické postupy pro odpisování majetku](#)

- **O uživateli** – zobrazuje aktuální informace o přihlášeném uživateli týkající se také jeho role a přidělených práv.
- **O aplikaci** – zobrazuje informaci o verzi modulu majetek, dále informaci o operačním systému počítače, na kterém právě pracujete.

2.2. Nástrojová lišta

Nástrojová lišta je rychlý uživatelský nástroj pro nejčastěji používané operace v Modulu majetek. Nástrojová lišta je usnadnění práce s modulem, obsahuje nejčastěji používané funkce, které nemusíte hledat např. v menu, ale jsou zobrazeny ihned po spuštění programu právě v této liště.



3. Práce s programem

3.1. Založení nové karty majetku

Při zakládání nové karty majetku jste povinni vyplnit několik údajů. Údaje, které jsou podbarvena žlutě, musíte vyplnit, jinak nebude možné kartu majetku pořídit. Při vyplňování obsahu těchto údajů, které mají na konci řádku vyobrazenou „ikonu ruky“, je možné vybrat z předem připraveného číselníku kliknutím na tuto ikonu, lze též použít přímé zadání kódu nebo po nastavení kurzoru do daného pole použít klávesovou zkratku **F7**.

Název karty majetku zvolte tak, aby bylo jasné o co se jedná, tento název figuruje ve všech sestavách. Inventurní číslo majetku lze vyplnit ručně nebo přidělit automaticky (viz kapitola Nastavení programu – Záložka „Základní“). Povahu majetku zvolte dle skutečné povahy majetku, jelikož metodika účtování u odpisovaného majetku je různá (viz kapitola Povaha majetku). Syntetický účet vyberte z číselníku (viz kapitola Syntetický účet – SU). Do pořizovací ceny se automaticky doplní násobek při vyplnění ceny jednotkové a počtu jednotek na záložce účetní. Dále je nutné vyplnit příslušnost k útvaru, následně je možné vybrat pracovníka, který je zodpovědný za příslušný majetek. Charakter majetku z číselníku (viz kapitola Charakter majetku) a způsob odpisování (viz kapitola Způsob odpisování).

Dalšími údaji na kartě majetku jsou údaje účetní, dodatečné a poznámka, v případě odpisovaného majetku také údaje, které souvisejí s odpisováním.

3.1.1. Účetní údaje

V účetních údajích je třeba vyplnit cenu jednotkovou nebo cenu reprodukční (zadávejte např. v případě kdy jste získali majetek bezúplatným převodem nebo za 1 Kč). V případě, že je zadána cena reprodukční, bude mít při výpočtu přednost cena reprodukční. Počet jednotek uvádějte vždy jako celé číslo. Lze vyplnit podíl číselník/jmenovatel, lze využít u pozemků, např. $\frac{3}{4}$ pozemku nebo pokud budou mít dvě obce napůl zakoupen osobní automobil, např. $\frac{1}{2}$ auta. Dále lze vyplnit navýšení ceny, toto slouží zejména k dorovnání zaokrouhlovacích rozdílů při výpočtu celkové pořizovací ceny.

Po vyplnění příslušných údajů se automaticky dopočítá pořizovací cena a účetní cena, kterou nelze přímo měnit.

3.1.1.1. Příklady výpočtu pořizovací/účetní ceny

CJ – Cena jednotková za osobní automobil	249 999,60 Kč
PJ – Počet jednotek	1 ks
PO – Podíl obce, jelikož má vozidlo zakoupeno napůl s druhou obcí	1/2
NC – Navýšení ceny, dorovnání zaokrouhlovacího rozdílu	0,20 Kč
CJ × PJ × PO + NC	125 000 Kč

Název: Osobní automobil Útvar: 1 OU

Inventurní číslo: 122365488 Pracovník: 6 Černý

Povaha: 1 vlastní - přítomný Charakter: 1 nový

SU: 022 Samostatné movité věci a soubory movitých věcí Způsob odpisování: 2 rovnoměrný

Pořizovací cena: 125 000,00

Účetní | Odpisy | Dodatečné | Poznámka

Cena jednotková: 249 999,60 Reprodukční j. cena: Počet jednotek: 1 Podíl: 1 / 2 Navýšení ceny: 0,20

Pořizovací cena: 125 000,00 Účetní cena: 125 000,00

SU: 022 AU: Kap: Pol: Org:

CJ – Cena jednotková za pozemek	133,33
PJ – Počet jednotek	300 m ²
PO – Podíl obce	1/1
NC – Navýšení ceny, dorovnání zaokrouhlovacího rozdílu	1 Kč
CJ × PJ × PO + NC	40 000 Kč

Název: Pozemek u lesa Útvar: 1 OU

Inventurní číslo: 5589 Pracovník: Charakter: 1 nový

Povaha: 1 vlastní - přítomný Způsob odpisování: 0 neodpisovaný

SU: 033 Pozemky 2

Pořizovací cena: 40 000,00

Účetní | Dodatečné | Poznámka

Cena jednotková: 133,33 Reprodukční j. cena: Počet jednotek: 300 Podíl: 1 / 1 Navýšení ceny: 1,00

Pořizovací cena: 40 000,00 Účetní cena: 40 000,00

SU: 033 AU: 0010 Kap: 00 Pol: Org:

Dále jsou na kartě majetku evidovány účetní údaje ve formě kompletní účetní věty. Položka AU je již na 4 místa. Nastavení zobrazených údajů v účetní větě lze ovlivnit (viz kapitola Záložka „Základní“).

3.1.2. Odpisy

Záložka odpisy se zpřístupní pouze v případě, kdy je majetek odepisovaný jedním ze způsobů odpisování. Údaje na této záložce se liší dle způsobu odpisování.

3.1.2.1. Zjednodušený způsob odpisování

U nového majetku odepisovaného zjednodušeně lze vyplnit kategorii CPA/CC, hranici významnosti, výši dotace a text.

Název	Budova obecního úřadu	Útvar	1	OU	
Inventární číslo	20556411	Pracovník	6	Černý Petr	
Povaha	1	vlastní - přítomný	Charakter	1	nový
SU	022	Samostatné movité věci a soubory movitých věcí	Způsob odpisování	1	zjednodušený
Pořizovací cena	7 700 000,00				

Účetní **Odpisy** | Dodatečné | Poznámka | Pohyby

Kategorie	12.20.12	Budovy veřejné správy	Životnost (let)	80	(měsíců)		Hranice významnosti %	5	Zůstatková cena	7 700 000,00
Dotace	3 000 000,00	Zůstatková dotace	3 000 000,00	Kapacita výkonu celkem		Jednotka výkonu		<input type="checkbox"/>	Pozastavení odpisování	
Text										

U majetku použitého z VÚJ odepisovaného zjednodušeně lze vyplnit kategorii CPA/CC, životnost (počet let/měsíců), hranici významnosti, zůstatkovou cenu, výši dotace, výši zůstatkové dotace, text. Životnost, zůstatkovou cenu a zůstatkovou dotaci máte možnost vyplnit právě z důvodu, který je popsán v kapitole Charakter majetku.

Název	Osobní automobil	Útvar	1	OU	
Inventární číslo	1222365488	Pracovník	6	Černý Petr	
Povaha	1	vlastní - přítomný	Charakter	2	použitý z VÚJ
SU	022	Samostatné movité věci a soubory movitých věcí	Způsob odpisování	1	zjednodušený
Pořizovací cena	125 000,00				

Účetní **Odpisy** | Dodatečné | Poznámka | Pohyby

Kategorie	29.10.22	Automobily se zážehovým spalovacím motorem s oř	Životnost (let)	10	(měsíců)	3	Hranice významnosti %	5	Zůstatková cena	62 500,00
Dotace	25 000,00	Zůstatková dotace	12 500,00	Kapacita výkonu celkem		Jednotka výkonu		<input type="checkbox"/>	Pozastavení odpisování	
Text										

U majetku použitého ostatní odepisovaného zjednodušeně lze vyplnit kategorii CPA/CC, životnost (počet let/měsíců), hranici významnosti, výši dotace a text.

Název	Osobní automobil	Útvar	1	OU	
Inventární číslo	1222365488	Pracovník	6	Černý Petr	
Povaha	1	vlastní - přítomný	Charakter	8	použitý ostatní
SU	022	Samostatné movité věci a soubory movitých věcí	Způsob odpisování	1	zjednodušený
Pořizovací cena	125 000,00				

Účetní **Odpisy** | Dodatečné | Poznámka | Pohyby

Kategorie	29.10.22	Automobily se zážehovým spalovacím motorem s oř	Životnost (let)	10	(měsíců)	3	Hranice významnosti %	5	Zůstatková cena	125 000,00
Dotace	25 000,00	Zůstatková dotace	25 000,00	Kapacita výkonu celkem		Jednotka výkonu		<input type="checkbox"/>	Pozastavení odpisování	
Text										

3.1.2.2. Rovnoměrný způsob odpisování

U majetku nového odepisovaného rovnoměrně lze vyplnit kategorii CPA/CC, životnost (počet let/měsíců), hranici významnosti, výši dotace a text.

Název	Budova obecního úřadu	Útvar	1	OU
Inventární číslo	20556411	Pracovník	6	Černý Petr
Povaha	1 vlastní - přítomný	Charakter	1	nový
SU	022 Samostatné movité věci a soubory movitých věcí	Způsob odpisování	2	rovnoměrný
Pořizovací cena	7 700 000,00			

Účetní **Odpisy** | Dodatečné | Poznámka | Pohyby

Kategorie	12.20.12 Budovy veřejné správy	Životnost (let)	70 (měsíců)	Hranice významnosti %	5	Zůstatková cena	7 700 000,00
Dotace	3 000 000,00	Zůstatková dotace	3 000 000,00	Kapacita výkonu celkem		Jednotka výkonu	
Text	Převodní budova obecního úřadu Velká Lhota, před vznikem samostatné obce Lhotka						

U majetku použitého z VÚJ odepisovaného rovnoměrně lze vyplnit kategorii CPA/CC, životnost (počet let/měsíců), hranici významnosti, zůstatkovou cenu, výši dotace, výši zůstatkové dotace, text. Životnost, zůstatkovou cenu a zůstatkovou dotaci máte možnost vyplnit právě z důvodu, který je popsán v kapitole Charakter majetku.

Název	Budova obecního úřadu	Útvar	1	OU
Inventární číslo	20556411	Pracovník	6	Černý Petr
Povaha	1 vlastní - přítomný	Charakter	2	použitý z VÚJ
SU	022 Samostatné movité věci a soubory movitých věcí	Způsob odpisování	2	rovnoměrný
Pořizovací cena	7 700 000,00			

Účetní **Odpisy** | Dodatečné | Poznámka | Pohyby

Kategorie	12.20.12 Budovy veřejné správy	Životnost (let)	35 (měsíců)	5	Hranice významnosti %	5	Zůstatková cena	3 850 000,00
Dotace	3 000 000,00	Zůstatková dotace	1 500 000,00	Kapacita výkonu celkem		Jednotka výkonu		
Text	Převodní budova obecního úřadu Velká Lhota, před vznikem samostatné obce Lhotka							

U majetku použitého ostatní odepisovaného rovnoměrně lze vyplnit kategorii CPA/CC, životnost (počet let/měsíců), hranici významnosti, výši dotace, a text.

Název	Budova obecního úřadu	Útvar	1	OU
Inventární číslo	20556411	Pracovník	6	Černý Petr
Povaha	1 vlastní - přítomný	Charakter	3	použitý ostatní
SU	022 Samostatné movité věci a soubory movitých věcí	Způsob odpisování	2	rovnoměrný
Pořizovací cena	7 700 000,00			

Účetní **Odpisy** | Dodatečné | Poznámka | Pohyby

Kategorie	12.20.12 Budovy veřejné správy	Životnost (let)	70 (měsíců)	Hranice významnosti %	5	Zůstatková cena	7 700 000,00
Dotace	3 000 000,00	Zůstatková dotace	3 000 000,00	Kapacita výkonu celkem		Jednotka výkonu	
Text	Převodní budova statek Petra Nováka, Lhotka 36						

3.1.2.3. Výkonový způsob odpisování

Tento způsob má poměrně přesně stanovená pravidla. Životnost majetku se nestanovuje v letech, nýbrž v „odvedeném“, výkonu. Tato metoda je náročná na organizaci zajištění sledování plánu a skutečně dosažených výkonů daného dlouhodobého majetku. Nejčastěji se používá např. pro skládky, lomy u obcí, které mají hospodářskou činnost.

Odpisový plán realizujete tak, že zadáte předpokládanou dobu životnosti a kapacitu výkonu, modul majetek vytvoří na základě zadaných údajů lineárně odpisový plán. V případě, kdy je např. kapacita výkonu na začátku odpisování vyšší, je možné každý jednotlivý záznam

odpisového plánu individuálně ručně opravit a následně se v závislosti na úpravě přepočítá zbytek odpisového plánu. V období realizace odpisového plánu je následně nutné zadat i skutečný výkon, jinak nelze majetek odepsat.

U majetku nového odepisovaného výkonově lze vyplnit kategorii CPA/CC, životnost (počet let/měsíců), hranici významnosti, výši dotace, kapacitu výkonu celkem, jednotku výkonu a text.

Název	Skládka technického a komunálního odpadu			Útvar	1	OU
Inventární číslo	12A4568Z6			Pracovník		
Povaha	1	vlastní - přítomný	Charakter	1	nový	
SU	021	Stavby	Způsob odpisování	3	výkonový	
Pořizovací cena	5 000 000,00					
Účetní	Odписы	Dodatečné	Poznámka			
Kategorie	24.20.41	Skládky odpadů	Životnost (let)	30	(měsíců)	8
Dotace	200 000,00	Zůstatková dotace	Hranice významnosti %	5	Zůstatková cena	5 000 000,00
			Kapacita výkonu celkem	85 000	Jednotka výkonu	m3
Text						

U majetku použitého z VÚJ odepisovaného výkonově lze vyplnit kategorii CPA/CC, životnost (počet let/měsíců), hranici významnosti, zůstatkovou cenu, výši dotace, výši zůstatkové dotace, kapacitu výkonu celkem, jednotku výkonu a text. Životnost, zůstatkovou cenu a zůstatkovou dotaci máte možnost vyplnit právě z důvodu, který je popsán v kapitole Charakter majetku.

Název	Skládka technického a komunálního odpadu			Útvar	1	OU
Inventární číslo	12A4568Z6			Pracovník		
Povaha	1	vlastní - přítomný	Charakter	2	použitý z VÚJ	
SU	021	Stavby	Způsob odpisování	3	výkonový	
Pořizovací cena	5 000 000,00					
Účetní	Odписы	Dodatečné	Poznámka			
Kategorie	24.20.41	Skládky odpadů	Životnost (let)	20	(měsíců)	
Dotace	200 000,00	Zůstatková dotace	Hranice významnosti %	5	Zůstatková cena	3 333 334,00
			Kapacita výkonu celkem	85 000	Jednotka výkonu	m3
Text						

U majetku použitého ostatní odepisovaného výkonově lze vyplnit kategorii CPA/CC, životnost (počet let/měsíců), hranici významnosti, výši dotace, kapacitu výkonu celkem, jednotku výkonu a text.

Název	Skládka technického a komunálního odpadu			Útvar	1	OU
Inventární číslo	12A4568Z6			Pracovník		
Povaha	1	vlastní - přítomný	Charakter	3	použitý ostatní	
SU	021	Stavby	Způsob odpisování	3	výkonový	
Pořizovací cena	5 000 000,00					
Účetní	Odписы	Dodatečné	Poznámka			
Kategorie	24.20.41	Skládky odpadů	Životnost (let)	30	(měsíců)	8
Dotace	200 000,00	Zůstatková dotace	Hranice významnosti %	5	Zůstatková cena	5 000 000,00
			Kapacita výkonu celkem	85 000	Jednotka výkonu	m3
Text						

3.1.3. Dodatečné údaje

V dodatečných údajích lze evidovat informaci o výrobcí, dodavateli, externím subjektu a půjčeno, pro tyto údaje je sdílen společný číselník subjektů (viz kapitola Subjekt) , aby se minimalizovalo riziko zakládání duplicit v adresách.

The screenshot shows the 'Dodatečné' (Additional) tab in a software application. The form is divided into several sections:

- Top Section:**
 - Název: Osobní automobil
 - Útvar: 1, OU
 - Inventární číslo: 1222365488
 - Pracovník: 6, Černý
 - Povaha: 1, vlastní - přítomný
 - Charakter: 1, nový
 - SU: 022, Samostatné movité věci a soubory movitých věcí
 - Způsob odpisování: 2, rovnoměrný
 - Požizovací cena: 125 000,00
- Navigation:** Účetní | Odpisy | **Dodatečné** | Poznámka
- Manufacturer and Supplier:**
 - Výrobce: 1, ŠKODA AUTO a.s.
 - Dodavatel: 2, Autosalon Klokočka Centrum a.s.
- External Subject and Location:**
 - Externí subjekt: (empty)
 - Lokalita: 1, OU
 - Místnost: (empty)
 - Patro: (empty)
- Classification and Identification:**
 - Členění: (empty)
 - Projekt: (empty)
 - Udržitelnost: (empty)
 - Výrobní č.: TMB543564365436!
 - Sériové č.: O456A2
 - Záruka do: 1.11.2017

V dodatečných údajích lze evidovat informaci o výrobcí, dodavateli, externím subjektu a půjčeno, pro tyto údaje je sdílen společný číselník subjektů (viz kapitola Subjekt) , aby se minimalizovalo riziko zakládání duplicit v adresách.

Informace o externím subjektu je zamýšlena následovně:

- Zapůjčen cizí majetek – uvedete od koho je majetek zapůjčen.
- Vlastní majetek zapůjčen – uvedete komu je majetek zapůjčen.
- Vyřazení majetku – pokud dojde např. k vyřazení majetku prodejem nebo převodem, v informaci o externím subjektu uvedete IČO, které bude následně využito ve výkazu PAP, pokud Vaše účetní jednotka PAP vykazuje.

Údaj členění se definuje v uživatelsky libovolném číselníku a lze jej využít pro cokoliv (viz kapitola Uživatelské členění). Údaj projekt slouží k rozlišení ve smyslu, kdy byl například majetek v rámci projektu Kanalizace pořízen z Evropské dotace a z tohoto projektu vzniklo více majetkových karet, tyto majetkové karty pak můžeme začlenit do stejného projektu (viz kapitola Projekt). Dalšími dodatečnými údaji jsou výrobní číslo, sériové číslo, uvedení záruky v datové podobě. Údaj lokalita (viz kapitola Lokalita) je vázán na údaj místnost (viz kapitola Místnost) a k příslušné místnosti můžete mít v číselníku místností vyplněno patro, které se zde po výběru místnosti zobrazí.

Modul majetek nyní nově podporuje také evidenci pozemků. Údaje na kartě majetku – záložce dodatečné se změní, pokud zvolíte účet pro pozemky.

Pozemky se účtují na syntetickém účtu 031, ale pokud bude vaše účetní jednotka vyžadovat i jiný účet pro pozemky, je tento nutné nastavit v menu Servis/Nastavení/Rozšířené volba *SU pro pozemky* a následně přidat v menu Servis/Číselníky/Syntetický účet – SU.

Po výběru pozemkového účtu se nabídnou další údaje, které odpovídají údajům z katastru nemovitostí jako je kmenové č., poddělení, díl, typ parcely, katastrální území, druh pozemku, způsob využití, druh číslování, list vlastnictví, omezení (textová část, kde lze za-

znamenat např. omezení vlastnického práva, zástavy, věcná břemena apod.). Pro pozemky jsou důležité číselníky Katastrální území (viz kapitola Katastrální území), Druh pozemku (viz kapitola Druh pozemku), Způsob využití (viz kapitola Způsob využití pozemku).

Název: Pozemek u Brázdů

Inventární číslo: 1077/45

Povaha: 1 vlastní - přítomný

SU: 031 Pozemky

Požizovací cena: 3 250,00

Útvar: 1 OU

Pracovník: 6 Černý

Charakter: 1 nový

Způsob odpisování: 0 neodpisovaný

Účetní | Dodatečné | Poznámka

Výrobce:

Dodavatel:

Externí subjekt:

Členění: 1 pozemek-LUP

Projekt:

Udržitelnost:

Výrobní č.:

Sériové č.:

Záruka do:

Kmenové č.: 20 Poddělení: 1 Díl: 4 Typ par.: PKN

Kat. území: 92889 Vyškov

Druh pozemku: 5 zahrada

Způsob využití: 19 veřejná zeleň

Druh číslování: pozemková List vlastnictví: 4589

Omezení: ANO-věcné břemeno obecní studna

3.1.4. Poznámka

Na záložce poznámka lze vyplnit libovolný doplňující text.

Název: Osobní automobil

Inventární číslo: 1222365488

Povaha: 1 vlastní - přítomný

SU: 022 Samostatné movité věci a soubory movitých věcí

Požizovací cena: 125 000,00

Útvar: 1 OU

Pracovník: 6 Černý

Charakter: 1 nový

Způsob odpisování: 2 rovnoměrný

Účetní | Odpisy | Dodatečné | **Poznámka**

Vozidlo bylo pořízeno napůl s obecním úřadem Lhotka.

3.2. Operace s kartami

V závislosti na vyplněných údajích (viz kapitola Založení karty) a stavu majetku, lze následně provádět níže uvedené základní operace s kartami.

3.2.1. Založení karty

Založení karty lze provést v případě kdy začnete zakládat kartu majetku a chcete uložit neúplnou kartu majetku. V případě přípravy karty je povinným údajem pouze název, aby bylo možné kartu vyhledat. Založenou kartu lze smazat bez jakéhokoliv záznamu o pohybu. Pokud zakládáte novou kartu majetku, je přístupné pouze tlačítko **Založit**, po zmáčknutí tlačítka je nutné vybrat datum založení a důvod založení (viz kapitola Důvod).

Po založení karty lze kartu odstranit, tisknout nebo libovolně upravovat.

3.2.2. Pořízení karty

Pořízení karty je operací, která má význam např. pokud máte nezkolaudovanou budovu, ale chcete ji již vést v evidenci a předvyplnit si např. některé z údajů týkající se odpisování. Při pořizování karty je nutné vyplnit datum a důvod pořízení.

Po pořízení karty lze kartu zařadit, provést změnu účetní, změnu odpisování, změnu umístění, změnu evidenční, vyřazení, vrácení poslední operace na kartě (undo), tisk karty. V momentě kdy je budova zkolaudována, kartu již následně pouze zařadíte.

3.2.3. Zařazení karty

Zařazení karty lze provést, pokud máte kartu majetku ve stavu pořízeno. V případě kdy máte všechny údaje a chcete kartu zařadit ihned, je možné použít tlačítko **Pořídít/Zařadit** (např. u neodpisovaných karet), což znamená, že modul Majetek po pořízení kartu automaticky zařadí ke stejnému datu. Pokud se jedná o odpisovaný majetek, zařazení karty zároveň vytvoří odpisový plán. V případě pořízení karty na syntetický účet 04x, jste vyzváni ke změně syntetického účtu, kdy je možné kartu přímo zařadit. Při zařazení je nutné vyplnit datum zařazení a důvod zařazení.

The screenshot displays the 'Majetek ISM/Obec Lhota - [Karta majetku - Budova obecního úřadu]' window. The form contains fields for 'Název', 'Inventurní číslo', 'Povaha', 'SU', 'Pořizovací cena', 'Útvar', 'Pracovník', 'Charakter', 'Způsob odpisování', 'Důvod pořízení', 'Kategorie', 'Dotace', 'Životnost (let)', 'Hranice významnosti %', 'Zůstatková cena', and 'Zůstatková dotace'. A table below the form lists depreciation periods with columns for 'Období od', 'Období do', 'Délka období', 'Hodnota odpisu', 'Odpis dotace', 'Zp. odpisování', 'Důvod odpisu', 'Stav', 'Výkon', and 'Poslední změna'. A dialog box titled 'Uložení pohybu (Zařazení)' is open, showing a date field set to '18.12.2012' and a dropdown for 'Důvod' set to 'obecné zařazení'. A callout bubble states: 'Po potvrzení se vytvoří odpisový plán (v případě odpisovaného majetku)'. At the bottom of the main window, the 'Zařadit' button is highlighted with a red box.

Pokud je majetek odepisován, po zařazení se nám na základě údajů na záložce odpisy automaticky vytvoří odpisový plán.

Po zařazení karty lze provést změnu účetní, změnu odpisování, změnu umístění, změnu evidenční, vyřazení, vrácení poslední operace na kartě (undo), tisk karty.

3.2.4. Změna na kartě

Majetek ISM/Obec Lhota - [Karta majetku - Budova obecního úřadu]

Název: Budova obecního úřadu

Inventurní číslo: 44789

Povaha: 1 vlastní - přítomný

SU: 021 Stavby

Účetní cena: 4 500 000,00

Útvar: 1 OU

Pracovník:

Charakter: 1 nový

Způsob odpisování: 2 rovnoměrný

Zařazeno: 18.12.2012

Polízeno: 18.12.2012

Důvod pořízení: 0 obecné pořízení

Účetní | Odpisy | Dodatečné | Poznámka | Pohyby

Cena jednotková: 4 500 000,00

Reprodukční j. cena:

Počet jednotek: 1

Podíl: 1 / 1

Navýšení ceny: 0,00

Pořizovací cena: 4 500 000,00

Účetní cena: 4 500 000,00

SU: 021 | AU: 0000 | Kap: 00 | Pol: 0000 | Org: 0000

Pořádk. | Zařadit | **Změna účtní** | Změna odpis. | Zm. umístění | Zm. evidenční | Vyřadit

Tisk | Upravit | Zavřít

Aktuální období: Prosinec 2012, Účetní rok: 2012

3.2.4.1. Změna účtní

Týká se např. změny ceny nebo parametrů účetní věty, po potvrzení tlačítkem **OK** je třeba zvolit datum a důvod operace.

Změna účtní

Cena jednotková: 2 500 000,00

Repro. jed. cena:

Počet jednotek: 1

Podíl: 1 / 1

Navýšení ceny: 0,00

Pořizovací cena: 2 500 000,00

Účetní cena: 2 500 000,00

SU: 021 | AU: 0000 | Kap: 00 | Pol: 0000 | Org: 0000

OK

Uložení pohybu (Změna účtní)

Datum: 31.5.2012 (31.5.2012–31.5.2012)

Důvod:

Popis:

OK

Číselník (Důvod pro operaci)

Č. d.	Název
0	obecná změna účtní
1	změna ceny
2	přecenění na reálnou hodnotu
3	ocenění reprodukční cenou

OK Storno

3.2.4.2. Změna odpisování

Týká se např. změny způsobu odpisování, charakteru majetku, kategorie, životnosti, hranice významnosti, výše dotace. Lze zde také pozastavit odpisování např. v případě nabízení majetku k prodeji a zdůvodnit případnou změnu. Po potvrzení změny tlačítkem **OK** je třeba zvolit datum a důvod operace. V závislosti na provedené operaci se nám automaticky přepočítá odpisový plán pro budoucí období.

Změna odpisování

Způsob odpisování: 2 rovnoměrný Charakter: 1 nový

Kategorie: 6 Obecná odpisová skupina VI.

Životnost (let): 45 (měsíci) 5 Hranice významnosti %: 5 Zůst. cena: 2 500 000,00

Dotace: 1 000 000,00 Zůstatková dotace: 1 000 000,00

Kapacita výkonu: Jednotka výkonu: Pozastavení odpisování

Text zdůvodnění:

Cena jednotková: 2 500 000,00 Repro. jed. cena: Počet jednotek: 1

Podíl: 1 / 1 Navýšení ceny: 0,00

Pořizovací cena: 2 500 000,00 Účetní cena: 2 500 000,00

Úložení pohybu (Změna odpisování)

Datum: 31.5.2012 (31.5.2012–31.5.2012)

Důvod:

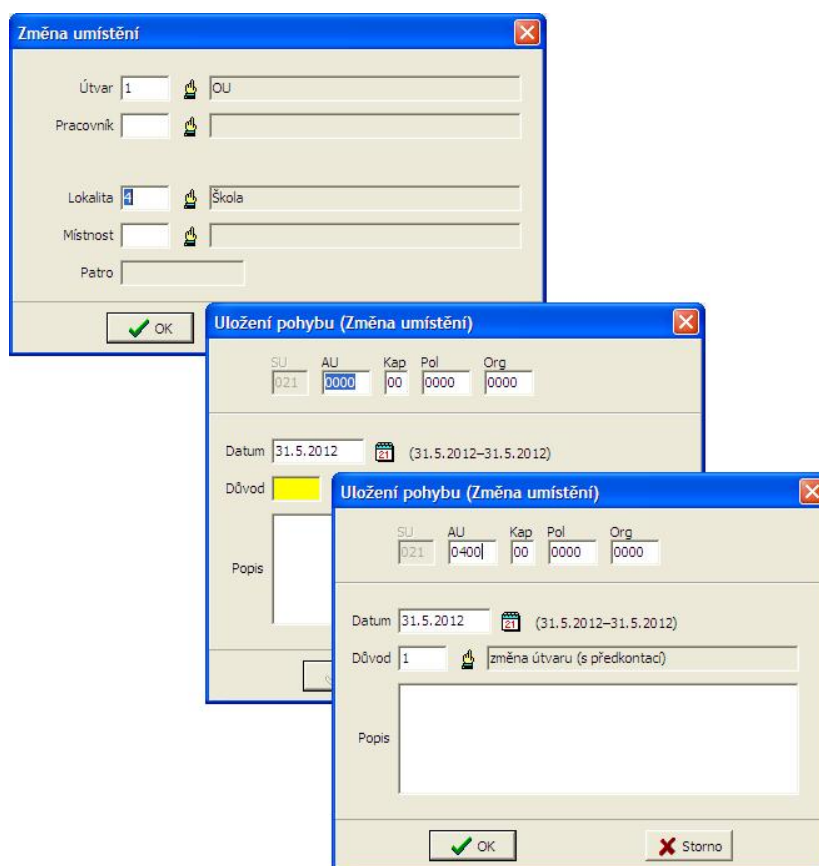
Popis:

Číselník (Důvod pro operaci)

Č. d.	Název
0	obecná změna odpisování
1	technické zhodnocení
2	změna předpokládáné životnosti
3	změna výše dotace
4	změna výkonové kapacity
5	změna kategorizace

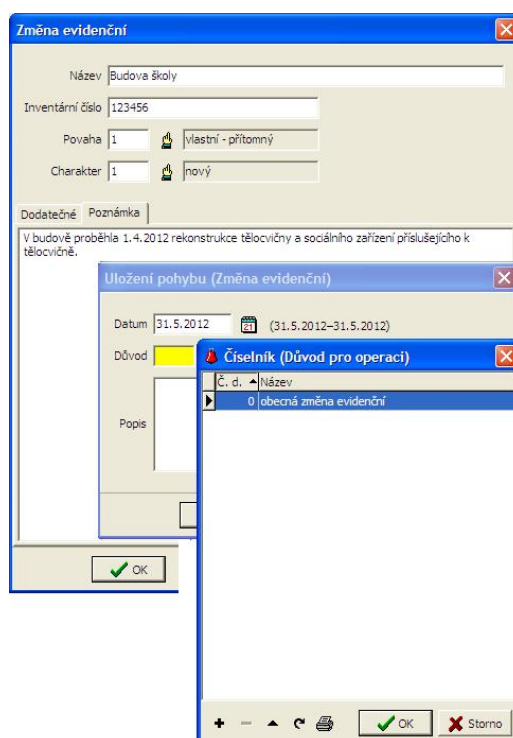
3.2.4.3. Změna umístění

Lze zde provést změnu útvaru, pracovníka, lokality, místnosti. V případě karty majetku s evidencí pozemkových údajů (dle výchozího nastavení účty 031 a 042), lze změnit také pozemkové údaje. Po potvrzení změny tlačítkem **OK** lze změnit některé z údajů v účetní větě pro následnou předkontaci, dále je třeba zvolit datum a důvod operace.



3.2.4.4. Změna evidenční

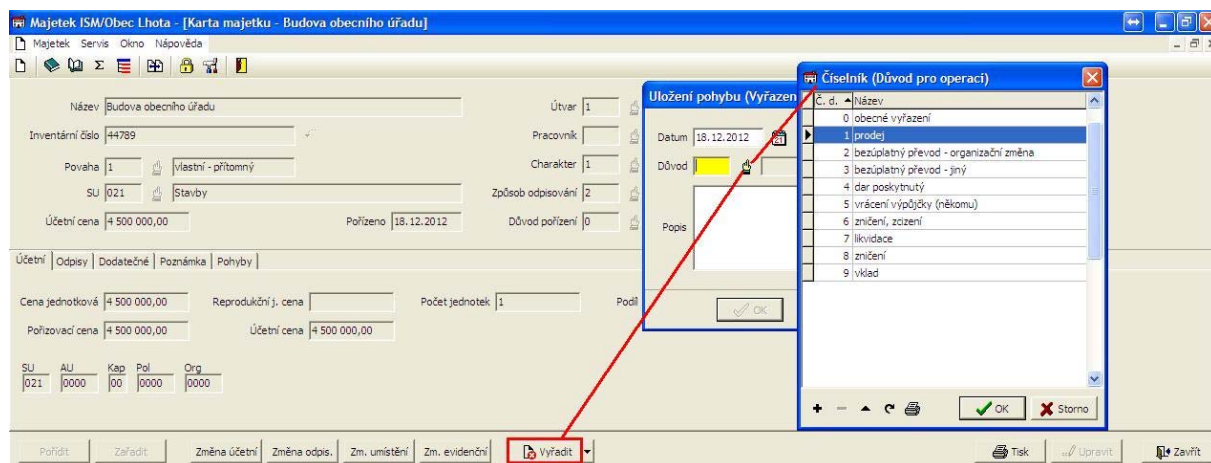
Evidenční změnou se rozumí změna názvu, inventární čísla, povahy majetku, charakteru majetku, dodatečných údajů (výrobce, dodavatel, atd.), poznámky. Opět je třeba zvolit datum a důvod změny.



Po provedení změn na kartách lze vrátit poslední změnu, kartu tisknout, nadále provádět změny nebo majetek vyřadit.

3.2.5. Vyřazení karty

Operaci vyřazení karty lze provést např. v případě prodeje majetku. Kartu majetku, který se odepisuje, lze vyřadit pouze v celkovém počtu. Kartu odepisovaného majetku nelze založit s větším počtem ks než 1. Pokud zakládáte kartu majetku – pozemek nebo kartu neodepisovaného majetku, lze tuto kartu založit i s vyšším počtem než 1 ks a následně pak částečně vyřadit. Při vyřazení musíte vyplnit datum a důvod operace.

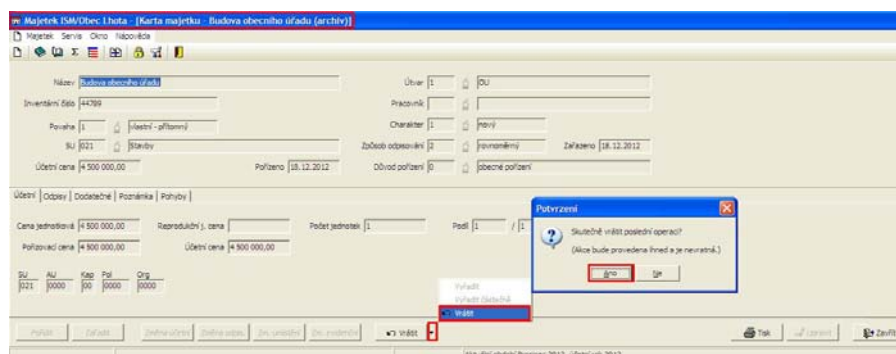


Operaci vyřazení karty lze provést např. v případě prodeje majetku. Kartu majetku, který se odepisuje, lze vyřadit pouze v celkovém počtu. Kartu odepisovaného majetku nelze založit s větším počtem ks než 1. Pokud zakládáte kartu majetku – pozemek nebo kartu neodepisovaného majetku, lze tuto kartu založit i s vyšším počtem než 1 ks a následně pak částečně vyřadit. Při vyřazení musíte vyplnit datum a důvod operace.

Po vyřazení karty lze kartu nalézt např. v menu Majetek – Přehled pohybů, kde můžete zvolit libovolný filtr pro vyhledávání a zde pomocí tlačítka detail na příslušném řádku pohybu můžete pomocí tlačítka vrátit, vrátit poslední operaci vyřazení karty. Po vyřazení karty nelze s kartou provádět jiné operace než vrácení poslední operace na kartě a tisk.

3.2.6. Vrácení poslední operace na kartě (undo)

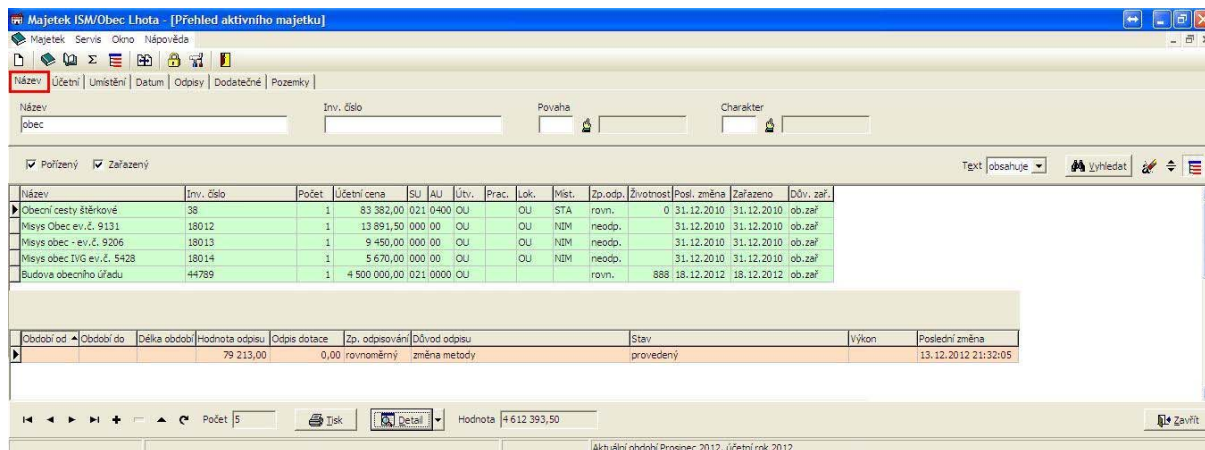
V modulu majetek lze vrátit poslední operaci na kartě pomocí ikony šipky za tlačítkem vyřadit zvolíte možnost vrátit. Vrátit je možné výhradně *poslední* operaci na dané kartě a to pouze v rámci aktuálního období.



3.3. Přehledy v majetku

3.3.1. Přehled majetku

V modulu Majetek menu Majetek/Přehled majetku je k dispozici přehled aktivního majetku. Tento přehled lze také aktivovat pomocí klávesové zkratky **Ctrl+M** nebo pomocí ikony v nástrojové liště.

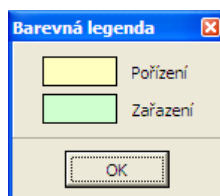


Vyhledávat můžete na několika záložkách pomocí kombinace libovolných kritérií. Na záložce *Název* lze vyhledávat podle názvu, inventárního čísla, povahy majetku, charakteru majetku. Pokud neznáte přesnou definici pro vyhledávání, lze zvolit možnost přesně, začíná, obsahuje nebo končí (např. v případě názvu). Dále volíte zda-li chcete majetek pořízený nebo zařazený. Výběr se provede po tlačítku vyhledat nebo klávesy **F3**.

Řazení záznamů ve výběru je indikováno ikonou „šipky“ v příslušném sloupci, dle kterého je seřazeno. Pokud umístíte kurzor myši na záhlaví jiného sloupce a stisknete levé tlačítko myši, nastavíte řazení záznamů podle tohoto sloupce. Dalším stiskem tlačítka myši na záhlaví sloupce změníte řazení záznamů (vzestupně nebo sestupně).

Inv. číslo	Počet	Účetní cena
18008	1	8 342,25
18009	1	1 548,75

Pomocí pravého tlačítka myši kdekoliv ve výběru zobrazíte barevnou legendu, pro zřetelnost o jaký majetek se jedná.



Výběr lze následně tisknout pomocí tlačítka tisk, kde vyberete příslušnou tiskovou sestavu.

Tlačítkem detail na příslušném řádku zobrazíte kartu majetku, kde můžete provádět další změny dle stavu karty majetku. Výběrová kritéria lze smazat pomocí tlačítka za tlačítkem vyhledat nebo pomocí klávesy **F9**.

Název	Účetní	Umístění	Datum	Odpisy	Dodatečné	Pozemky
Účetní cena od	do	Typ majetku	Druh majetku	Velikost pohybu od	do	
1 000 000,00	1 123 455,00	1	dlouhodobý	1	hmotný - movitý	100 000,00 150 000,00
SU	AU	Kap	Pol	Org		
021	0000	<input type="checkbox"/>	<input type="checkbox"/>	<input type="checkbox"/>		
<input checked="" type="checkbox"/> Pořízený <input checked="" type="checkbox"/> Zařazený						

Na záložce *Účetní* lze vyhledávat podle účetních kritérií týkajících se např. výše ceny majetku a výše velikosti pohybů, struktury účetní větý, atd.

Název	Účetní	Umístění	Datum	Odpisy	Dodatečné	Pozemky
Útvar	Pracovník					
1	OU	6	Černý Petr			
Lokalita	Místnost					
2	Knihovna	<input type="checkbox"/>	<input type="checkbox"/>			
<input checked="" type="checkbox"/> Pořízený <input checked="" type="checkbox"/> Zařazený						

Na záložce *Umístění* lze vyhledávat podle útvaru, lokality, pracovníka a místnosti.

Název	Účetní	Umístění	Datum	Odpisy	Dodatečné	Pozemky
Zařazeno od	do	Datum pohybu od	do			
1. 12. 2012	25. 12. 2012	25. 12. 2012	31. 12. 2012			
<input checked="" type="checkbox"/> Pořízený <input checked="" type="checkbox"/> Zařazený						

Na záložce *Datum* vyhledáte podle data zařazení a data pohybu majetku.

Název	Účetní	Umístění	Datum	Odpisy	Dodatečné	Pozemky
Způsob odpisování	Kategorie CZ-CPA/CZ-CC	Odpisová skupina				
2	rovnoměrný	12.20.12	Budovy veřejné správy			
<input type="checkbox"/> Pouze odpisovaný <input checked="" type="checkbox"/> Pozastavení odpisování						
<input checked="" type="checkbox"/> Pořízený <input checked="" type="checkbox"/> Zařazený						

Na záložce *Odpisy* lze vyhledávat dle definice způsobu odpisování, kategorie, odpisové skupiny, apod.

Název	Účetní	Umístění	Datum	Odpisy	Dodatečné	Pozemky
Výrobce	Dodavatel	Externí subjekt				
6	RENAULT, Francie	<input type="checkbox"/>	<input type="checkbox"/>			
Členění	Projekt					
719	Vnitřní správa	<input type="checkbox"/>	<input type="checkbox"/>			
<input checked="" type="checkbox"/> Pořízený <input checked="" type="checkbox"/> Zařazený						

Na záložce *Dodatečné* lze definovat vyhledávací kritérium pro výrobce, dodavatele, projekt atd.

Název	Účetní	Umístění	Datum	Odpisy	Dodatečné	Pozemky
Kmenové č.	Poddělení	Díl	Typ par.	Druh pozemku	Způsob využití	
			PZE	5 zahrada	3 plantáž dřevin	
Katastrální území		Druh číslování	List vlastnictví			
		pozemková	313			<input checked="" type="checkbox"/> Omezení
<input checked="" type="checkbox"/> Pořízený <input checked="" type="checkbox"/> Zařazený						

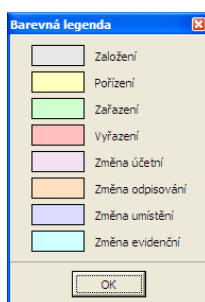
Na záložce *Pozemky* lze vyhledávat dle údajů uvedených na pozemkových kartách jako např. typ parcely, druh pozemku, způsob využití, list vlastnictví apod.

3.3.2. Přehled pohybů

V modulu Majetek menu Majetek/Přehled pohybů je možné vyhledávat dle pohybů majetku. Tento přehled lze také aktivovat pomocí klávesové zkratky **Ctrl+B** nebo pomocí ikony v nástrojové liště.

Datum	Operace	Důvod	Velikost pohybu	Popis	Název	Inv. číslo	Počet	Účetní cena	SU	AU	Útv.	Prac.	Lok.	Míst.
18.12.2012	poř.	ob.poř	4 500 000,00		Budova obecního úřadu	44789	1	4 500 000,00	021	0000	OU			
18.12.2012	zař.	ob.zař	0,00		Budova obecního úřadu	44789	1	4 500 000,00	021	0000	OU			

Vyhledávat můžete opět na několika záložkách, stejně jako v případě přehledu majetku (kapitola *přehled majetku*), pomocí kombinace libovolných kritérií. Na všech záložkách lze navíc vyhledávat dle typu a data pohybu nebo operace změny. Výběr se provede po tlačítka **Vyhledat** nebo klávesy **F3**. Pomocí pravého tlačítka myši kdekoliv ve výběru zobrazíte barevnou legendu, pro zřetelnost o jaký majetek se jedná.



Výběr lze následně tisknout pomocí tlačítka **Tisk**. Ze seznamu tiskových sestav vyberete příslušnou tiskovou sestavu. Tlačítkem **Detail** na příslušném řádku zobrazíte kartu majetku, kde můžete provádět další změny dle stavu karty majetku. Výběrová kritéria lze smazat pomocí tlačítka za tlačítkem **Vyhledat** nebo pomocí klávesy **F9**.

Název	Účetní	Umístění	Datum	Odpisy	Dodatečné	Pozemky	Ostatní							
Popis pohybu EU														
<input checked="" type="checkbox"/> Založení	<input checked="" type="checkbox"/> Zařazení	<input type="checkbox"/> Změna účetní	<input type="checkbox"/> Změna umístění	Datum pohybu od 1.1.2012 do 31.12.2012										
<input checked="" type="checkbox"/> Pořízení	<input type="checkbox"/> Vyřazení	<input type="checkbox"/> Změna odpisování	<input type="checkbox"/> Změna evidenční											
Datum	Operace	Důvod	Velikost pohybu	Popis	Název	Inv. číslo	Počet	Účetní cena	SU	AU	Útv.	Prac.	Lok.	Míst.

V přehledu pohybů lze navíc vyhledávat dle záložky *Ostatní*, kde můžete vyhledávat dle popisu pohybu.

3.3.3. Hodnota majetku

V modulu Majetek menu Majetek/Hodnota majetku lze vyhledávat dle účetní hodnoty majetku pohybů majetku. Tento přehled lze aktivovat klávesovou zkratkou **Ctrl+H** nebo pomocí ikony v nástrojové liště.

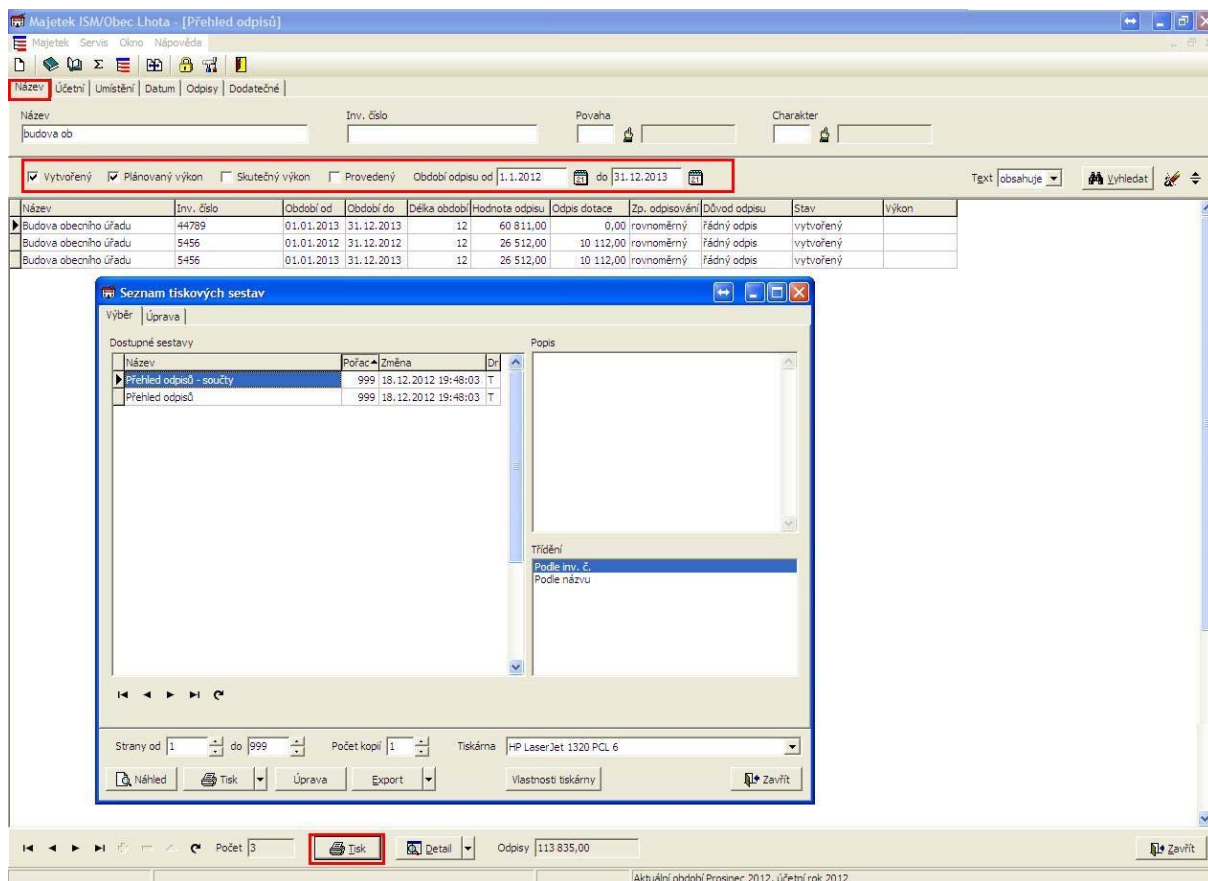
Sl.	Zkr.	Název	Hodnota
000	neurč.	neurčený	2 572 815,55
018	DDNM	Drobný dlouhodobý nehmotný majetek	29 012,00
021	Stavby	Stavby	118 709 237,44
022	SMV	Samostatné movité věci a soubory movitých věcí	4 362 998,30
028	DDHM	Drobný dlouhodobý hmotný majetek	433 056,00
042	NDHM	Nedokončený dlouhodobý hmotný majetek	5 056 667,90

Hodnota: 131 163 817,69

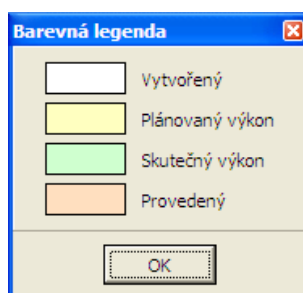
Vyhledávat můžete opět na několika záložkách, stejně jako v případě přehledu majetku (kapitola Přehled majetku), pomocí kombinace libovolných kritérií, navíc lze záznamy seskupit dle SU, AU, účetní věty, útvarů, místností, způsobu odpisování atd. Výběr se provede tlačítkem **Vyhledat** nebo klávesy **F3**.

3.3.4. Přehled odpisů

V modulu Majetek menu Majetek/Přehled odpisů je možné vyhledávat odpisovaný majetek dle přehledu odpisů. Tento přehled lze aktivovat pomocí klávesové zkratky **Ctrl+O** nebo pomocí ikony v nástrojové liště.



Vyhledávat můžete opět na několika záložkách, stejně jako v případě přehledu majetku (kapitola *přehled majetku*), pomocí kombinace libovolných kritérií. Vyhledávání v přehledu odpisů se liší možností zvolit zda-li se jedná o odpis vytvořený, plánovaný výkon, skutečný výkon, provedený odpis s možností definice časového rozmezí. Výběr se provede po tlačítka vyhledat nebo klávesy **F3**. Pomocí pravého tlačítka myši kdekoliv ve výběru zobrazíte barevnou legendu, pro zřetelnost o jaký odpis se jedná.



Výběr lze následně tisknout pomocí tlačítka **Tisk**. Ze seznamu tiskových sestav vyberete příslušnou tiskovou sestavu.

3.3.5. Porovnání účetnictví

V modulu Majetek lze přes menu Majetek/Porovnání účetnictví vzájemně porovnávat stavy a pohyby majetku s účetnictvím. Tento přehled lze aktivovat pomocí klávesové zkratky **Ctrl+U** nebo pomocí ikony v nástrojové liště.

SL	Maje	Sumy (stav)	Rozdíl	Datum Maj.	Datum Účt.	Popis Majetek	Popis Účetnictví
028	Maje	Sumy (stav)	0,00	23.10.2012	17.10.2012	Světelný ukazatel - obsazení parkoviště	ASParking-světelný ukazatel/DDHM
028		Sumy (stav+pohyby)	36 190,00	10.02.2012	10.02.2012	Startovací vozík PROFÍ V421C	
028		Sumy (stav+pohyby)	13 490,00	13.06.2012	12.06.2012	Sběrný koš SWIPER-přípojný	MM Elektro-přip.sběr.koš VZ-SWIPER 81 CM
028		Sumy (stav+pohyby)	8 290,00	25.07.2012	25.07.2012	Fotopast	Buben - fotopast LtI. Acorn 5210-MM
028		Sumy (stav+pohyby)	13 042,00	24.09.2012	24.09.2012	Sekací kladivo HM0870 C	DDHM-sekací kladivo HM0870 C
028		Sumy (stav+pohyby)	22 380,00	17.09.2012	17.09.2012	Přívěsný vozík WIOLA AN1	VAPOL-přív. vozík WIOLA AN1/SDH2
028		Sumy (stav+pohyby)	3 900,00	28.11.2012	28.11.2012	Mikrofon AKG C 10005 kondenz.	
028		Sumy (stav+pohyby)	3 900,00	28.11.2012	28.11.2012	Mikrofon AKG C 10005 kondenz.	
028		Sumy (stav+pohyby)	0,00	10.02.2012	10.02.2012		DHM - start.vozík PROFÍ V421C
028		Sumy (stav+pohyby)	7 800,00	27.11.2012	27.11.2012		Bolček2mikrofony AKG C10005/kondenzátové

Vyhledávat můžete dle definice účetní věty za konkrétní účetní období. Porovnávat lze *stav*, *pohyby*, *stav+pohyby*, *pohyby konkrétních položek*. Výběr se provede po tlačítka **Vyhledat** nebo klávesy **F3**. Pomocí pravého tlačítka myši kdekoli v výběru lze nastavit barevné vyznačení případných rozdílů. Žádoucí je, aby žádný rozdíl mezi majetkem a účetnictvím nevznikl, jelikož pokud s majetkem provedete např. operaci vyřazení z důvodu prodeje v modulu Majetek, měla by být tato operace zaznamenána i účetně v modulu Účetnictví. Výběr lze následně tisknout pomocí tlačítka **Tisk**.

3.3.6. Založený majetek

V modulu Majetek je přes menu Majetek/Založený majetek možné vyhledávat založené karty majetku. Vyhledávat můžete opět na několika záložkách, stejně jako v případě přehledu majetku (kapitola *přehled majetku*), pomocí kombinace libovolných kritérií. Výběr se provede po tlačítka vyhledat nebo klávesy **F3**.

Název	Účetní	Umístění	Datum	Odpisy	Dodatečné	Pozemky	Ostatní							
Název	Inv. číslo	Povaha	Charakter											
Název	Inv. číslo	Počet	Účetní cena	SU	AU	Útv.	Prac.	Lok.	Mišt.	Zp.odp.	Životnost	Posl. změna	Zařazeno	Dův. zař.
Pozemek												18.12.2012		

Založené karty jsou ty, které máte připraveny v neúplném stavu pro následné pořízení, zařazení (viz kapitola Založení karty).

Založení karty lze provést v případě kdy začnete zakládat kartu majetku a chcete si připravit neúplnou kartu majetku. V případě přípravy karty je povinným údajem pouze název, aby bylo možné kartu vyhledat. Založenou kartu lze smazat bez jakéhokoliv záznamu o pohybu. Pokud zakládáte novou kartu majetku, je přístupné pouze tlačítko **Založit**, po zmáčknutí tlačítka je nutné vybrat datum založení a důvod založení (viz kapitola Důvod).

4. Nastavení programu

Pro všechna nastavení ve všech modulech systému Munis platí zásada lokálního, globálního a uživatelského nastavení.

Pokud tedy nastavujete nějaký údaj a jeho pojmenování je vyobrazeno červenou barvou – nastavení je globální a platí pro celý systém, obvykle po uložení vyžaduje opětovné spuštění programu.

Pokud nastavujete údaj zobrazený modrou barvou – nastavení je lokální a platí pouze na stanici, kde jej nastavujete.

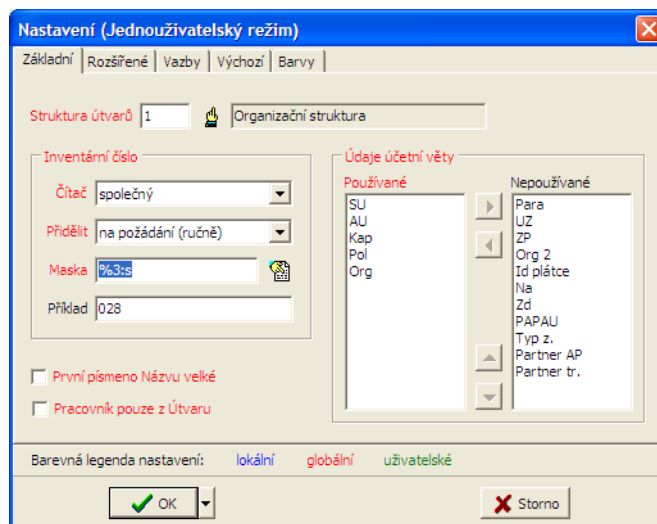
Údaj vyobrazen zelenou barvou znamená, že nastavení je uživatelské a platí pouze pod daným uživatelským přihlášením, pod kterým jste nastavení prováděli.

Některá globální nastavení lze měnit jen v tzv. jednouchivatelském režimu, to znamená, že s modulem pracuje pouze jeden uživatel. Jednouchivatelský režim je indikován v titulku formuláře pro nastavení.

Nejdůležitější nastavení modulu Majetek jsou dostupná přes menu Servis/Nastavení.

4.1. Záložka „Základní“

V menu Servis/Nastavení na záložce *Základní* nejdříve zkontrolujeme strukturu útvarů, jelikož k útvarům jsou vázány některé z dalších nastavení např. filtry, uživatelská práva, apod. V případě, kdy potřebujete útvary členit jinak, než se zde nabízí k výběru, slouží k tomu modul Organizační útvary SQL. Použití struktury útvarů je shodné jako v původním majetku. Nastavení struktury útvarů lze měnit pouze v jednouchivatelském režimu. Členění má vliv na celý systém Munis, proto doporučujeme útvary rozčlenit již při prvotním rozjezdu systému a v průběhu chodu členění neměnit, pouze pokud vznikne nový útvar, tento přidat.



Pro celý modul majetek můžete zvolit globální nastavení přidělování prvního velkého písmena názvu karty majetku. Pokud je volba zaškrtnuta, bude hodnota v poli *Název* na kartě majetku po zadání upravena tak, aby první písmeno bylo velké.


Další volbou je pracovník pouze z útvaru. Pokud je volba zaškrtnuta, bude v poli *Pracovník* možné zadat pouze pracovníka z nastaveného *Útvaru*. Přiřazení pracovníků do útvarů je možné nastavit v modulu Organizační útvary.

Dále je třeba nastavit údaje předávané v účetní větě. Toto nastavení se nekopíruje z konfigurace Ekonomiky 2012. Nastavení struktury účetní větě se zohledňuje na všech formulářích v majetku.

4.1.1. Inventární číslo

Inventární číslo je údaj, který můžete při pořizování karty majetku vyplňovat ručně nebo nastavit jeho automatické přidělování společně pro všechny karty, dále pak dle útvarů tzn., že každý útvar bude mít samostatný čítač nebo dle syntetických účtů tzn., že každý syntetický účet bude mít samostatný čítač. Nastavení lze opět provádět pouze v jednouživatelském režimu.

U inventárního čísla lze dále zvolit, kdy se bude přidělovat. Je možné zvolit následující varianty:

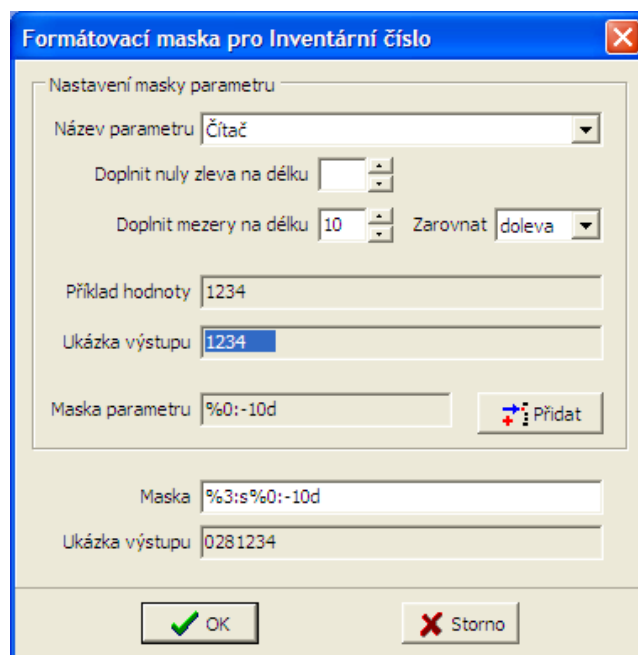
- **Na požádání (ručně)** – pomocí ikony  nebo klávesové zkratky **F7** při vyplňování karty majetku proběhne přidělení pokud budou zadány všechny údaje, na nichž závisí generování inventárního čísla na základě definované formátovací masky. V případě, že kartu následně zrušíte, je číslo již použito.
- **Po zadání údajů** – je nutné, aby byly opět vyplněny všechny potřebné údaje, ze kterých se skládá formátovací maska inventárního čísla, pokud kartu následně zrušíte, je číslo již použito.
- **Při pořízení/zařazení** – zobrazuje se předpokládaná hodnota v momentě, kdy jsou známy všechny údaje, na nichž opět závisí generování masky inventárního čísla. Pokud máte současně rozpracovaných např. 5 karet, budou mít všechny karty předpokládané inventární číslo stejné a přidělí se až při zmáčknutí tlačítka pořídit/zařadit v pořadí v jakém jste pořizovali/zařazovali se pak hodnota inventárního čísla navyšuje. V tomto případě přidělování inventárního čísla zůstane inventární číslo při zrušení karty majetku nepoužito.

Pro automatické přidělování definujete masku, která může obsahovat

- *pevné* údaje (např. pevný text) a
- *proměnné* údaje (hodnota čítače, číslo útvaru, zkratku útvaru, číslo SU, zkratku SU).

Číselné proměnné údaje mohou být doplněny nulami na pevnou délku volitelně zleva. Textové proměnné údaje mohou mít nastavenou maximální délku. Oba typy údajů mohou být doplněny mezerami na pevnou délku a zarovnány doprava nebo doleva.

Můžete kombinovat více údajů, ze kterých se bude inventární číslo skládat (např. číslo SU + čítač o délce 10 znaků = 0280000001).



Formátovací maska pro Inventární číslo

Nastavení masky parametru

Název parametru: Čítač

Doplnit nuly zleva na délku: []

Doplnit mezery na délku: 10 Zarovnat: doleva

Příklad hodnoty: 1234

Ukázka výstupu: 1234

Maska parametru: %0:-10d [Přidat]

Maska: %3:s%0:-10d

Ukázka výstupu: 0281234

[OK] [Storno]

4.2. Záložka „Rozšířené“

V menu Servis/Nastavení na záložce *Rozšířené* je možné nastavit **cyklus odpisů**, dle kterého bude generován odpisový plán. Modul majetek umožňuje cyklus měsíční, čtvrtletní a roční. Nastavení lze opět měnit pouze v jednouživatelském režimu. Nastavení je možné měnit jen v období prosinec s platností od ledna následujícího roku. **Při změně cyklu odpisů bude po uložení konfigurace vyvoláno přepočítání odpisového plánu všech karet!**

Dále můžete nastavit výchozí hodnotu pro pole hranice významnosti. Zadává se v procentech a může se jednat o desetinné číslo (tj. např. 4,25). Výchozí nastavení této volby je 5 % dle ČÚS 708, bod 4.11. Při zadávání karty majetku bude tato hodnota přednastavena a je možné ji přepsat.

Zde je zároveň přednastaven výchozí syntetický účet pro pozemky 031 – Pozemky a 042 – Nedokončený dlouhodobý hmotný majetek. Toto nastavení ovlivňuje dodatečné údaje na kartě majetku. Dodatečné údaje jsou pak u pozemků rozšířeny o nabídku vybraných údajů souvisejících s katastrem nemovitostí.

Další možností je nastavení přebírání účetních informací z útvarů v menu Servis/Další nastavení/Účetní informace k útvarům. K útvarům je možno v modulu Majetek nastavit účetní informace, které je možné volitelně přebírat do odpovídajících účetních polí na kartě majetku buď při vytváření nové karty nebo při provádění operace *změna umístění*. Vhodné nastavení účetních informací u útvarů a jejich přebírání na kartu umožňuje v modulu Účetnictví rozlišovat majetek z různých útvarů např. pomocí pole ORG nebo ORG 2. Varianty nastavení jsou následující:

- nepřebírat – přebírání je vypnuto
- přebírat bez SU – přebírání zapnuto, pole SU se nepřebírá
- přebírat bez SU, AU – přebírání zapnuto, pole SU a AU se nepřebírá

Účetní pole se přebírají dle tohoto nastavení ale pouze v případě, že **jejich hodnota je vyplněná a neobsahuje pouze znaky „0“** (viz též následující nastavení výchozí AU pro náklady a výnosy). Pole pro PAP (PAPAU, Typ změny, Partner aktiva/pasiva, Partner transakce) se nepřebírají nikdy.

Výchozí AU pro náklady a výnosy (5xx, 6xx) je nastavením, které se uplatní při přenosu účetních informací z útvarů do šablon. Pokud v účetních informacích k útvaru není pole AU vyplněno nebo je nastaveno na hodnotu 0000, použije se hodnota z tohoto nastavení (pouze pokud je zadána).

Použití nastavení práv z předchozí verze modulu majetek funguje tak, že v případě pokud je volba zaškrtnuta, modul Majetek ISM zohlední i uživatelská práva určená pro původní modul Majetek Win.

4.3. Záložka „Vazby“

V menu Servis/Nastavení záložka *Vazby* určíte, zda-li bude modul Majetek provázán s modulem Účetnictví. Toto nastavení je globální, tzn. bude fungovat v modulu vždy bez ohledu na to, kdo je přihlášen a na kterém počítači. Veškerá nastavení na této záložce lze měnit pouze v jednouzivatelském režimu. Bez aktivace volby nelze nastavovat další parametry vazby na Účetnictví, dále nepůjde upravovat účetní šablony pro kontace (menu Servis/Účetní šablony), nastavovat šablony v mapování šablon (menu Servis/Další nastavení/Mapování šablon) apod.

Pokud tedy máte nastavenou vazbu na účetnictví, je možné vybrat dokladovou řadu pro pohyby a odpisy, aby mohl být při daných operacích vytvořen předkонтační doklad na pracovním stole v modulu Účetnictví. Dokladové řady je nutné předem připravit v modulu Účetnictví. Můžete navíc definovat masky pro názvy dokladů u pohybů, jednotlivého nebo společného odpisu.

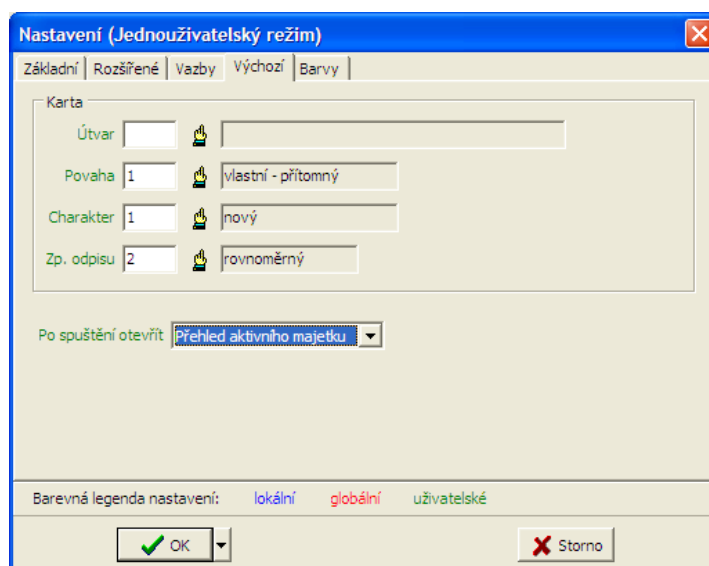
Pro kontaci odpisů nastavte cyklus, který si Vaše účetní jednotka zvolila. Možné je vytvářet odpisy měsíční, čtvrtletní, roční. Cyklus kontace odpisů je vždy roven nebo větší než nastavení cyklu odpisů na záložce *Rozšířené*.

Volba způsobu vytváření dokladů pro kontaci odpisů může být následující:

- pro každý odpis – každý odpis bude kontován samostatným účetním dokladem
- pro období odpisu – každé období odpisu bude kontováno jedním účetním dokladem (Př.: Cyklus odpisů je měsíční, cyklus kontace odpisů je čtvrtletní = budou vytvořeny tři doklady, přičemž každý z dokladů bude obsahovat odpisy za jeden měsíc).
- jeden společný – všechny odpisy (v daném cyklu kontace odpisů) budou kontovány jedním společným účetním dokladem.

4.4. Záložka „Výchozí“

Záložka *Výchozí* usnadní práci při zakládání nové karty majetku, jelikož zde můžete nastavit automatické předvyplňování údajů, které se většinou u všech karet shodují. Při zakládání nové karty se údaje dají samozřejmě bez ohledu na toto nastavení změnit. Nastavení je uživatelské, tzn. že bude fungovat při zakládání nové karty pouze na Vaše uživatelské přihlášení do modulu Majetek.



Dále lze nastavit jaký formulář vyžadujete otevřít po spuštění programu, lze vybrat jednu ze tří možných variant. Toto nastavení je uživatelské a bude fungovat pouze pod Vaším uživatelským přihlášením.

4.5. Záložka Barvy

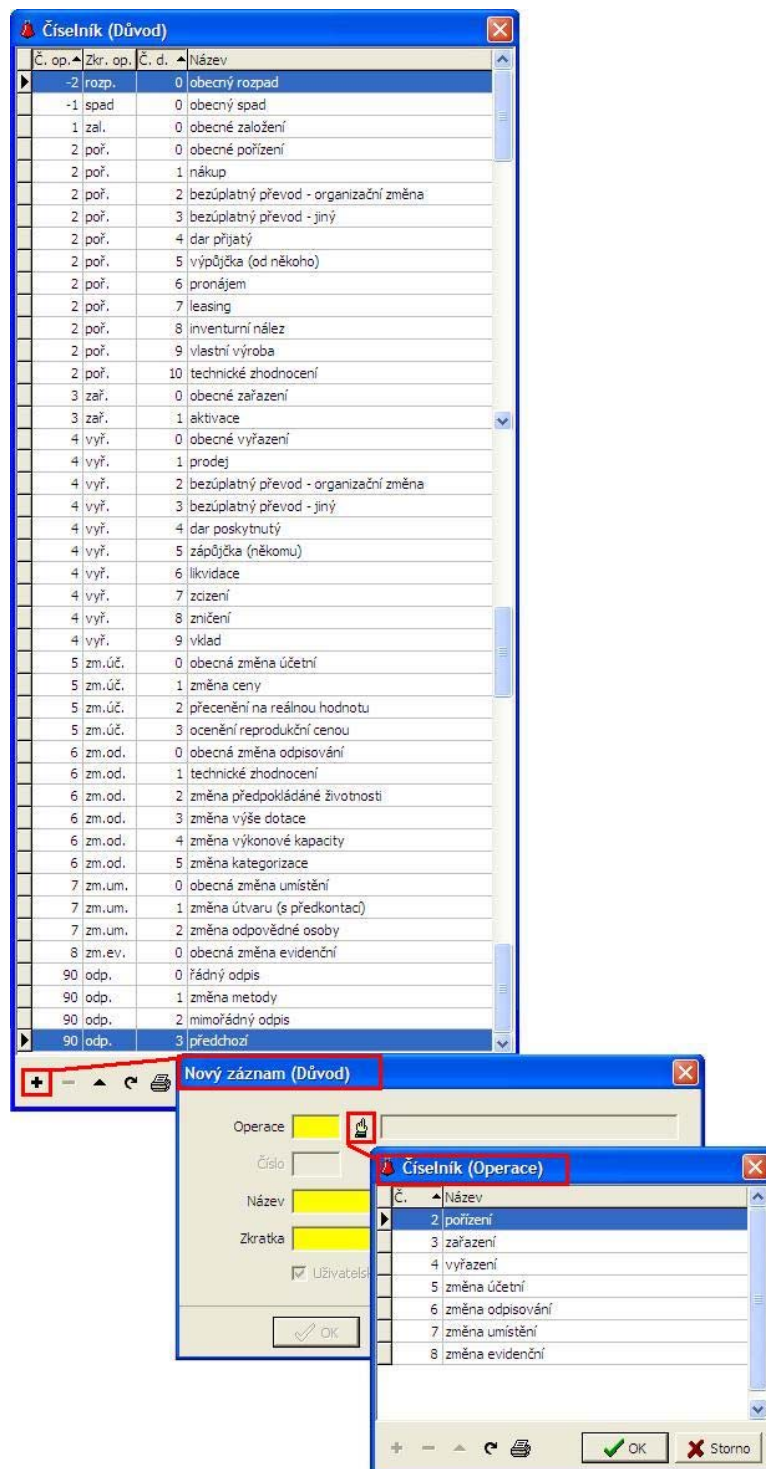
V nastavení barev můžete barevně rozlišit v přehledu majetku karty dle jednotlivých operací. Nastavení operace se uplatní v přehledu pohybů a v detailu karty na záložce pohyby. Barevné nastavení je přednastaveno, pokud jej změníte bude tato změna uživatelská a bude fungovat pouze na Vaše uživatelské přihlášení do modulu majetek, ostatní uživatelům zůstane barevné rozlišení v původním výchozím stavu.



Nastavení stavu odpisů opět umožňuje změnu barevného vyznačení stavu jednotlivých odpisů. Nastavení se uplatní v přehledu odpisů a v detailu karty na záložce odpisy.

4.6. Nastavení uživatelských číselníků

4.6.1. Důvod



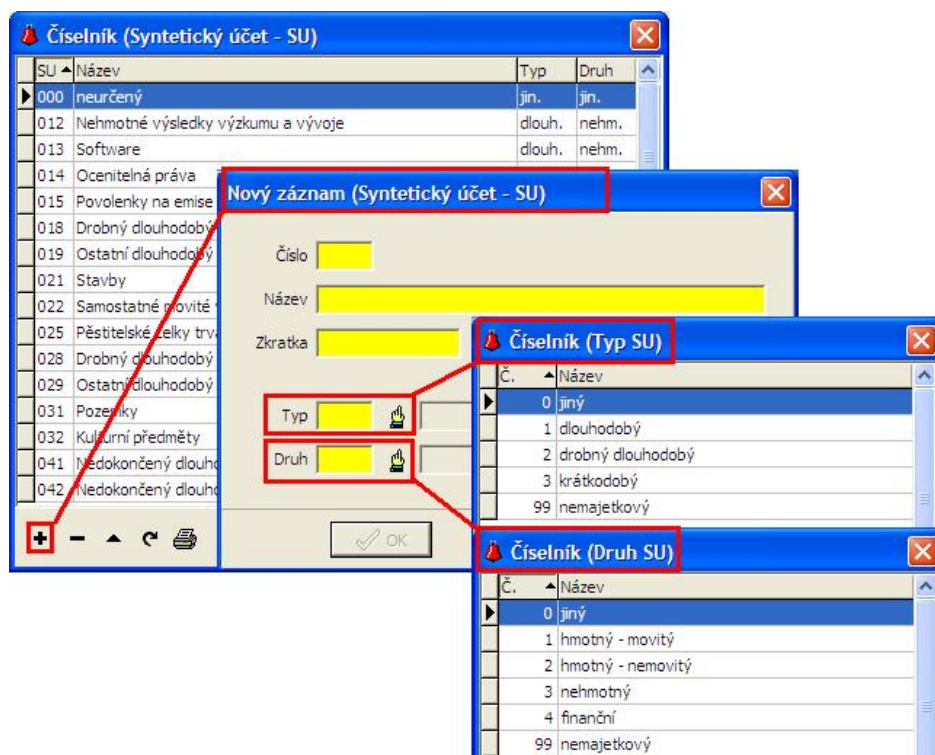
Číselník důvodu je uživatelským číselníkem, který lze upravovat na základě operací s kartami (viz kapitola *operace s kartami*) předpokládaných u Vaší účetní jednotky.

Nový důvod do číselníku založíte pomocí tlačítka + a je závislý na pevném číselníku *Operací* (viz kapitola *operace*).

V číselníku jsou předvyplněny nejčastější důvody. Předvyplněné důvody jsou pevné a nelze je odstranit. Pro předvyplněné důvody může být v modulu *Majetek* přednastaveno vytváření kontakcí do modulu *Účetnictví* od výrobce.

Číselník důvodů lze individuálně rozšířit přidáním nových záznamů a tyto přidané následně odstranit, ovšem za předpokladu, že dosud nebyly použity. Po přidání nového důvodu je vhodné zvážit nastavení případného vytváření kontakcí.

4.6.2. Syntetický účet – SU



Číselník syntetických účtů by měl odpovídat směrné účetní osnově, pomocí tlačítka **+**, můžete do číselníku syntetických účtů přidávat další SU. Při přidávání nového záznamu je třeba vyplnit číslo syntetického účtu na tři znaky a název syntetického účtu. Zkratka se automaticky převyplní prvními šesti znaky z názvu, lze ji změnit. Dále vyplníte typ a druh SU, který se váže na číselník typ SU a druh SU. Pomocí tlačítka **-** z číselníku syntetických účtů účet v případě potřeby odstraníte.

4.6.3. Typ SU

U každého syntetického účtu uvedeného v číselníku syntetických účtů lze dále vyplnit typ syntetického účtu, jde o základní vlastnost účtu. Pomocí tlačítka **+**, můžete do číselníku typ syntetického účtu přidat další z libovolných typů. Pomocí tlačítka **-** z číselníku typ syntetického účtu záznam v případě potřeby odstraníte.

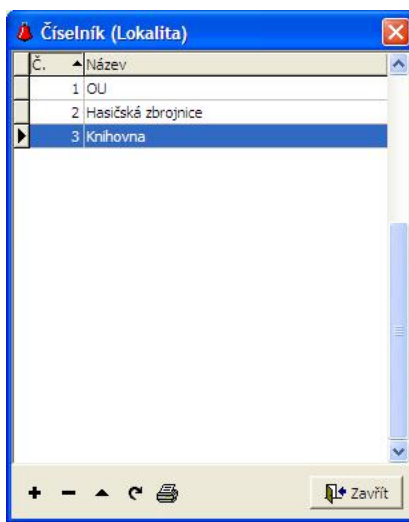
4.6.4. Druh SU

Dalším atributem u syntetického účtu je druh. Tento atribut upřesňuje význam použití příslušného účtu. Pomocí tlačítka **+**, můžete do číselníku druh syntetického účtu přidat další

z libovolných druhů. Pomocí tlačítka **-** z číselníku druh syntetického účtu záznam v případě potřeby odstraní.

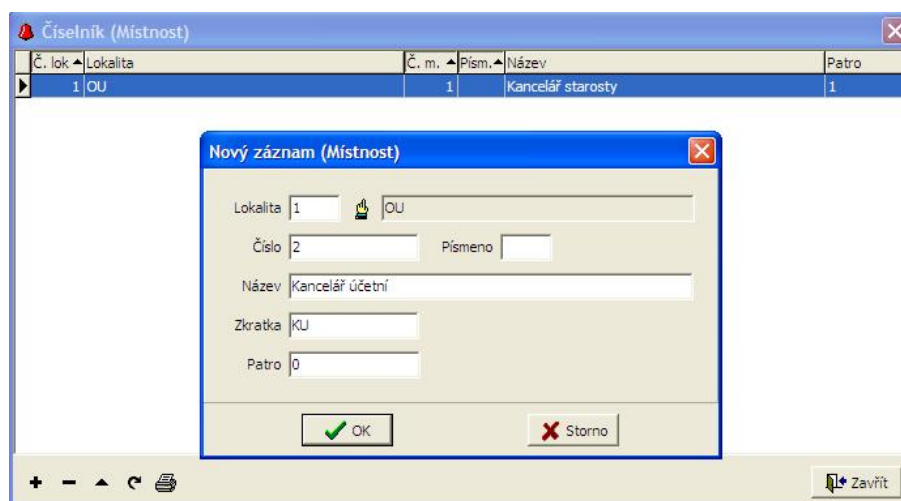
4.6.5. Lokalita

Novou položku do číselníku lokalit přidáte pomocí tlačítka **+**. U nové lokality je třeba vyplnit číslo, název a zkratku, potvrdíte tlačítkem **OK**. Číselník lokalit je třeba mít vyplněn dříve než číselník místností, jelikož místnosti spadají do příslušné lokality. Lokalitou se myslí např. obecní úřad, hasičská zbrojnice, knihovna jako jednotlivé budovy. Toto členění by Vám mělo usnadnit fyzickou inventuru.



4.6.6. Místnost

Nový záznam v číselníku místností přidáte pomocí tlačítka **+**. Před zakládáním místností je třeba mít vyplněn číselník lokalit, jelikož nejdříve musíte zvolit lokalitu a poté vyplnit číslo, případně písmeno, název místnosti, zkratku a patro. Místnosti jsou jakýmsi podrobnějším členěním lokalit a toto členění by vám opět mělo být nápomocno při fyzické inventuře.

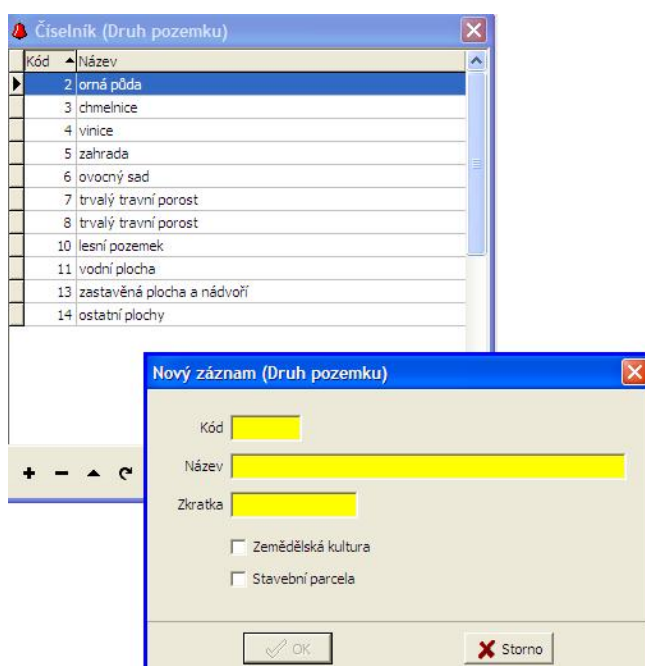


4.6.7. Katastrální území

V číselníku katastrální území definujete katastrální území Vaší obce, jelikož pravděpodobně k tomuto katastrální území se budou vázat karty majetku pozemkového typu. Seznam katastrálních území lze zjistit např. na stránkách státní správy zeměměřičství a katastru. Nový záznam založíte pomocí tlačítka **+**, je nutné vyplnit kód katastrálního území a název.

4.6.8. Druh pozemku

Číselník druh pozemku koresponduje z údaji z katastrálního úřadu. Nový záznam lze přidat tlačítkem **+** a je třeba vyplnit kód, název, zkratku, dále můžete určit zda-li se jedná o zemědělskou kulturu nebo stavební parcelu. Číselník se dodává předvyplněn.



4.6.9. Způsob využití pozemku

Způsob využití pozemku definuje k čemu je pozemek využíván. Nový záznam přidáte opět pomocí tlačítka **+** a je třeba vyplnit kód, název a zkratku. Číselník se dodává předvyplněn.

4.6.10. Projekt

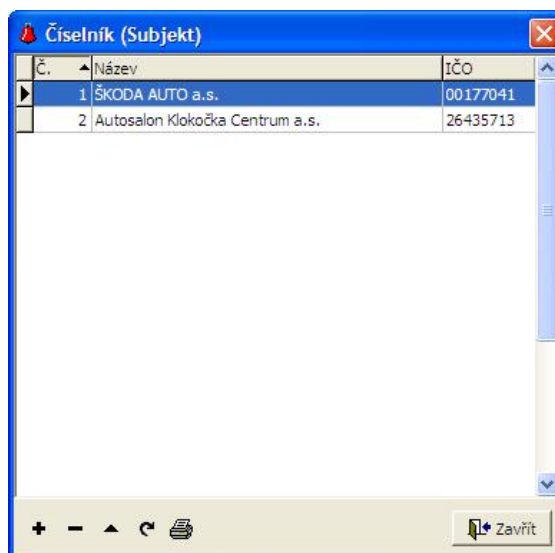
Číselník projektů je údaj, který slouží u majetkové karty k rozlišení ve smyslu, kdy byl majetek pořízen např. z nějakého dotačního projektu (např. z fondu Evropské unie). Stejný projekt tak může figurovat u více majetkových karet a lze jej využít např. pro vyhledávání karet majetku.

U nového záznamu vyplňujeme číslo projektu, které se může skládat z číslic i znaků, název projektu, volitelně též udržitelnost projektu a účetní informaci, která může být využita pro následné účtování dotací u odpisů. Podrobněji viz metodický materiál *Majetek ISM – kon-tace*.

Tlačítkem **+** do číselníku projektů přidáte nový záznam. Tlačítkem **-**, z číselníku záznam odstraníte.

4.6.11. Subjekt

Číselník subjektů je společným číselníkem pro více údajů. Na kartě majetku lze uvádět informaci o výrobcí, dodavateli a externím subjektu a tyto údaje mají právě společný číselník subjektů, aby se co nejvíce minimalizovalo riziko zadávání duplicitních údajů.



K zadání nového subjektu slouží tlačítko +, při zadávání nového subjektu je třeba vyplnit název, zkratku a IČO. IČO doporučujeme vyplnit v případě, kdy jste povinni odevzdávat výkaz PAP, jelikož má význam při vytváření kontakcí, podrobněji viz metodický manuál *Majetek ISM – kontakce*.

Pokud je subjekt v modulu majetek použit, nelze jej z důvodu vazby smazat.

4.6.12. Uživatelské členění

Číselník uživatelské členění nemá předem definované využití a lze jej tedy využít pro další uživatelské členění karet majetku.

4.7. Pevné číselníky

4.7.1. Operace

Číselník operací je pevným číselníkem, který nelze editovat. Operace s kartami jsou závislé na stavu karty majetku (viz kapitola Operace s kartami).

4.7.2. Povaha majetku

Povaha majetku je pevným číselníkem, který nelze uživatelsky editovat. Je předvyplněn následujícími položkami:

- **Majetek vlastní – přítomný** znamená, že se jedná o vlastní fyzicky přítomný majetek a pokud se jedná o majetek odpisovaný, vedeme o něm evidenci na majetkovém účtu a zároveň majetek odpisujeme.
- **Majetek vlastní – zapůjčený** znamená, že se jedná o vlastní fyzicky nepřítomný majetek a pokud se jedná o majetek odpisovaný, vedeme jej na majetkovém účtu a odpisujeme a ten

komu byl zapůjčen ho eviduje a vede na podrozvaze. V případě, kdyby došlo k technickému zhodnocení ze strany toho, komu byl majetek zapůjčen, založí dotyčný subjekt novou kartu majetku pro toto technické zhodnocení a technické zhodnocení samostatně odpisuje.

- **Majetek cizí** znamená, že se jedná o cizí fyzicky přítomný majetek a pokud se jedná o majetek odpisovaný, evidujeme a vedeme jej na podrozvaze, a vlastník ho vede na majetkovém účtě a odpisuje. V případě kdy bychom cizí majetek technicky zhodnotili, založíme novou kartu majetku pro toto technické zhodnocení a technické zhodnocení samostatně odpisujeme.

4.7.3. Charakter majetku

Číselník charakter majetku specifikuje jakým způsobem byl majetek získán. O charakteru majetku se zmiňuje český účetní standard pro některé vybrané účetní jednotky, které vedou účetnictví podle vyhlášky č. 410/2009 Sb., ve znění pozdějších předpisů, zveřejněný např. ve finančním zpravodaji č. 3/2011. Majetek, který je nově pořízen může již být použitý (ČÚS 708 říká, že majetek musí být alespoň z 30% spotřebován, tzn. pokud je to méně, nelze jej považovat za použitý) a toto ovlivní např., že i u zjednodušeného způsobu odepisování můžete ovlivňovat/snižovat životnost majetku.

Použitý VÚJ znamená, že majetek již nějakou dobu používala a odepisovala vybraná účetní jednotka a na tuto účetní jednotku jste povinni navázat oceněním, dobou životnosti i odepisováním. V případě majetku použitý VÚJ se na kartě majetku – záložce odpisy (viz kapitola Založení nové karty majetku) zpřístupní možnost zadání aktuální zůstatkové ceny, která je v ostatní případech nepřístupná.

Pokud je majetek použitý ostatní, značí to, že byl zakoupen od fyzické osoby nebo podnikatele.

4.7.4. Způsob odpisování

Způsob odpisování je opět číselníkem, který nelze editovat, jelikož vyplývá ze zákona a proto je jednoznačně daný.

Účetní odpisy vyjadřují míru fyzického a morálního opotřebení dlouhodobého majetku, je to systematické a postupné zahrnutí ceny, za kterou byl majetek pořízen, do nákladů po několika účetních obdobích na základě zvolené metody odpisování. Metoda odpisování, tedy způsob, jakým se zjišťují odpisy dlouhodobého majetku, vychází buď z doby použitelnosti majetku nebo z objemu provedených výkonů.

Způsob odpisu – odpisování – provádí účetní jednotka na základě odpisových plánů, které si stanovuje dle výše uvedené metodiky. V průběhu účetního období nelze měnit způsob odpisování. Lze je změnit jen z důvodů dosažení věrnějšího a poctivějšího zobrazení předmětu účetnictví v rámci účetní závěrky. Tuto případnou skutečnost je účetní jednotka povinna řádně zdůvodnit v příloze k účetní závěrce ve smyslu § 7 zákona 563/1991 Sb. o účetnictví ve znění pozdějších předpisů.

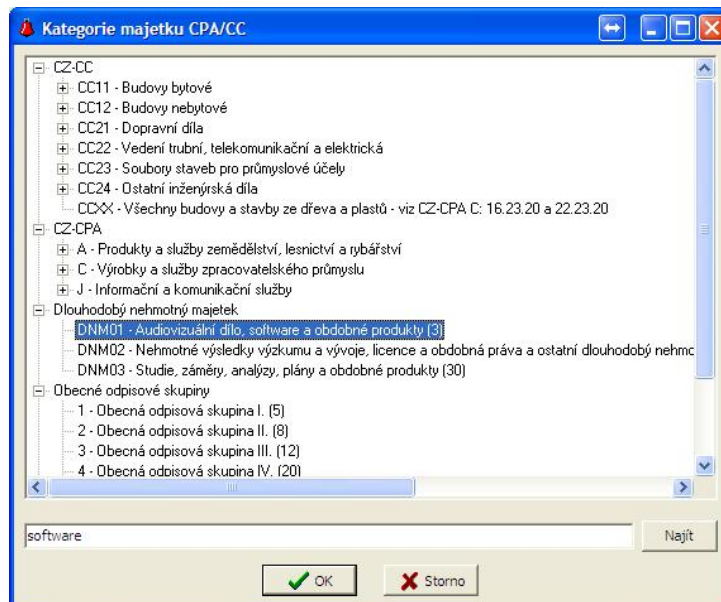
V majetku můžeme evidovat zjednodušeným, rovnoměrným nebo výkonovým způsobem odepisování. Lze zde také pro evidenci vést neodepisovaný majetek.

4.7.5. Odpisová skupina

Odpisová skupina je pevným číselníkem vyplývajícím z ČÚS č. 708. Odpisová skupina se až na výjimky nezadáva přímo, ale zprostředkovaně pomocí Kategorii dlouhodobého majetku.

4.7.6. Kategorie majetku CPA/CC

Kategorie CPA/CC (klasifikace majetku) je definována číselníkem CZ-CPA/CZ-CC pro kategorizaci dlouhodobého majetku. Tento číselník je stanoven Přílohou č. 1 a Přílohou č. 3 ČÚS č. 708.



Číselník obsahuje následující části:

- CZ-CC – klasifikace stavebních děl
- CZ-CPA – klasifikace produkce
- Dlouhodobý nehmotný majetek – dle Přílohy č. 3 ČÚS č. 708, v modulu Majetek jsou jim přiřazeny kódy DNM01 až DNM03
- Obecné odpisové skupiny – tato část číselníku je určena pro případy, kdy kartu majetku není možné zatřídit pomocí výše uvedených částí, a to ani s přihlédnutím k charakteru majetku uváděného v účetních odpisových skupinách nebo podle srovnatelné doby jeho používání. V tomto případě se nejedná o kategorizaci, ale o přímé stanovení odpisové skupiny viz též odstavec 5.2. Českého účetního standardu č. 708.
- Ostatní – tato část číselníku obsahuje kódy, které jsou obsaženy v Příloze č. 1 ČÚS č. 708, ale nejsou v částech CZ-CPA a CZ-CC, jedná se o:
 - 999901 – Pěstitelské celky trvalých porostů s dobou plodnosti delší než tři roky
 - 999902 – Skleníky v botanických zahradách

Pro zjednodušení lze v kategoriích majetku vyhledávat, ve spodní části formuláře stačí zadat část názvu a potvrdit tlačítkem **Najít** nebo klávesou **F3**.

4.8. Další nastavení

4.8.1. Mapování účetních šablon

Č. op. ↑	Zkr. op.	Č. d.	Název	SU	Smysl	Odp.	Cena od	Cena do	Č. poř.	Důvod pořízení	Šablona předkontace	Rok	Poř. ↑
3	zař.	0	obecné zařazení	028									50
3	zař.	0	obecné zařazení	***							Výchozí zařazení	2012	59
7	zm.um.	1	změna odpovědné osoby								Výchozí změna umístění	2012	59
90	odp.										Výchozí odpis řádný nebo mimořádný	2012	159

Zde je možné pro každou situaci, při které se má provádět kontace do modulu Účetnictví, vybrat účetní šablonu, pomocí které bude tato kontace vytvořena. Situace je definována následujícími údaji:

- **Operace** – operace prováděná s kartou majetku, může jít o jednu z hodnot Pořízení/Zařazení/Vyřazení, Změna účetní/odpisování/umístění/evidenční eventuálně o Odpis. Zadáání údaje je povinné.
- **Důvod** – důvod provedení operace, např. pro operaci Vyřazení může být důvodem *prodej*.
- **SU** – syntetický účet na nové kartě majetku. Pokud při operaci dochází ke změně SU, rozumíme tímto údajem novou hodnotu SU po provedené změně. V tomto údaji lze použít zástupný symbol „*“.
- **Smysl** – vliv operace na údaj Účetní cena, možné hodnoty jsou *záporný* (např. vyřazení), *nulový* (např. změna umístění) nebo *kladný* (např. pořízení).
- **Odpisovaný** – zda je karta majetku postupně odpisována bez ohledu na konkrétní způsob. Možné hodnoty: ano (zaškrtnuto), ne (nezaškrtnuto).
- **Cena od/do** – účetní cena na nové kartě, dolní a horní hranice. Pokud při operaci dochází ke změně účetní ceny, vztahují se zadané hranice k účetní ceně po provedené změně.
- **Důvod pořízení** – důvod provedení operace Pořízení v minulosti.

Kromě údaje *Operace* je zadání hodnot všech ostatních údajů volitelné. Prázdnou hodnotu lze interpretovat tak, že příslušná účetní šablona se použije bez ohledu na hodnotu příslušného pole. Ve většině případů se kromě *Operace* a *Důvodu* už typicky uplatní jenom jeden další údaj (nebo dokonce žádný).

Každý záznam situace je ohodnocen a zařazen dle stupně volnosti jednotlivých údajů. Čím více obsahuje záznam údajů nezadaných nebo údajů zadaných pomocí zástupných symbolů, tím je tzv. volnější a je řazen více ke konci. V případě požadavku na provedení kontace jsou vyhledány všechny záznamy vyhovující danému případu. Šablona u záznamu s nejnižším pořadím je použita pro realizaci kontace.

Další informace o kontaktech a účetních šablonách v modulu Majetek najdete metodickým materiálu *Majetek ISM – kontace*.

4.8.2. Protiúčet předkontace

Protiúčet předkontace														
Č. op. ▲	Operace	Č. dův. ▲	Důvod	Cena od	Cena do	Č. poř.	Důvod pořízení	SU vstup ▲	SU	AU	Kap	Pol	Org	Poř. ▲
90	odp.							01*	07*	0000	00	0000	0000	132
90	odp.							02*	08*	0000	00	0000	0000	132
90	odp.	0	řádný odpis					01*	07*	0000	00	0000	0000	32
90	odp.	0	řádný odpis					02*	08*	0000	00	0000	0000	32

Aby v modulu Majetek nebylo nutné pro každý případ definovat samostatnou účetní šablonu, je možné pro případy, které se liší např. pouze v jednom řádku, využít tzv. protiúčty. Protiúčet je možné definovat pro různé situace, při kterých se mají provádět kontace do modulu Účetnictví. Situace je definována následujícími údaji:

- **Operace** – operace prováděná s kartou majetku, může jít o jednu z hodnot Pořízení/Zařazení/Vyřazení, Změna účetní/odpisování/umístění/evidenční eventuálně o Odpis. Zadáání údaje je povinné.
- **Důvod** – důvod provedení operace, např. pro operaci Vyřazení může být důvodem *prodej*.
- **Cena od/do** – účetní cena na nové kartě, dolní a horní hranice. Pokud při operaci dochází ke změně účetní ceny, vztahují se zadané hranice k účetní ceně po provedené změně.
- **Důvod pořízení** – důvod provedení operace Pořízení v minulosti.
- **SU** – syntetický účet na kartě majetku. V tomto údaji lze použít zástupný symbol „*“.

Vlastní protiúčet je definován jako kompletní účetní informace, tj. hodnoty všech účetních polí, které se v modulu Majetek využívají. Účetní informace z protiúčtů jsou k dispozici jako parametry účetních šablon při vytváření kontací. Zda budou tyto informace v kontaci skutečně použity, záleží na definici příslušné šablony.

Další informace o kontacích a účetních šablonách v modulu Majetek obsahuje metodický materiál *Majetek ISM – kontace*.

4.8.3. Účetní informace k útvarům

Ke každému útvaru je možné nastavit kompletní účetní informaci, tj. nastavit hodnotu všech účetních polí, která se v modulu Majetek využívají.

Zadané informace mohou mít následující využití:

- Účetní informace z útvaru je možné volitelně přebírat do odpovídajících účetních polí na kartě majetku buď při vytváření nové karty nebo při provádění operace Změna umístění. Další informace viz kapitola Záložka „Rozšířené“.
- Účetní informace z útvarů jsou k dispozici jako parametry účetních šablon při vytváření kontací. Zda budou informace z útvarů v kontaci skutečně použity, záleží na definici příslušné šablony.

Další informace o kontacích a účetních šablonách v modulu Majetek obsahuje metodický materiál *Majetek ISM – kontace*.

5. Majetek a Účetnictví

5.1. Účetní pohyby na kartách

Všechny operace na kartách (viz kapitola Operace s kartami) – pořízení, zařazení, změny na kartách, vyřazení, jsou evidovány v modulu majetek jako pohyby. Každá z operací na kartě může mít nastaveno individuální zaúčtování. Operace na kartách lze provádět pouze k datu v rámci aktuálního období.

Z hlediska majetku se za období považuje 1 měsíc. Období majetku zjistíte uprostřed ve spodní části obrazovky v modulu majetek. Změna období je speciální akcí, která lze provést pouze v jednorázovém režimu. Jednorázový režim aplikace znamená, že aplikace nemůže být spuštěna vícekrát, pouze na jedné stanici jedenkrát pod jedním uživatelem. Kontrolu jednorázového režimu technicky zajišťuje aplikační server. Změnu období lze provádět v menu Majetek/Změna období nebo poklepnutím myši na údaj informující o aktuálním období.

Nejnižší období, které lze v modulu Majetek nastavit je 12/2011. V rámci roku 2012 se lze vrátit o libovolný počet období zpět. Toto je zaznamenáváno z důvodu operací, které mohly být mezi jednotlivými obdobími provedeny. V případě změny cyklu odpisování není možné vrátit se do období, ve kterém by bylo možné provést změnu vyžadující přepočtení odpisového plánu s odlišným nastavením cyklu odpisování.

5.1.1. Přejít na další období

Změna období

Akt. období 7/2012 Období odpisů 7/2012 Účetní rok 2012

Název	Počet	Suma
Odpisy celkem	3	23 015,00
- rovnoměrný způsob	3	23 015,00
Nezpracované odpisy	3	23 015,00
- rovnoměrný způsob	3	23 015,00

Možné akce

Přejít na další období (8/2012)

Zpracování odpisů za období 7/2012

Vytvoření účetní kontance odpisů do období 7/2012

Návrat na předchozí období (6/2012)

Zobrazit nezadané výkony za období 7/2012

OK Storno

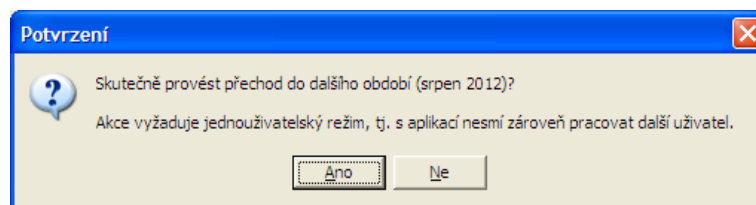
Přejít na další období v modulu Majetek znamená, že se provedou následující operace:

- *rekapitulace odpisů* – informace kolik karet se má odepsat, jakým způsobem, v jaké výši
- *konzumace odpisů* – odpisy se označí za zpracované
- *kontance odpisů* – vytvoří se předkontance odpisů v modulu Účetnictví (volitelně)

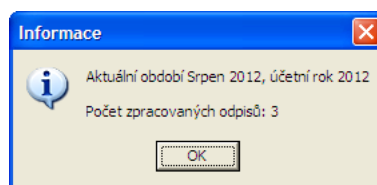
V případě, kdy účetní jednotka používá výkonový odpis, musí být na každé kartě zadán skutečný výkon za aktuální období. Bez zadání výkonu není možné provést přechod na další období.

Přechod na nové období provedete v menu Majetek/Změna období. Vidíte zde hodnoty odpisů za příslušné období a případné nezadané výkony u výkonového odpisování. Nabídne se následující období po období aktuálním. Zvolíte přechod na další období a potvrdíte tlačítkem **OK**. Z tohoto kroku se lze vrátit tlačítkem **Storno**.

Modul majetek se zeptá, zda skutečně provést přechod na další období a informuje, že přechod vyžaduje jedinouživatelský režim, tj. s aplikací pracuje pouze jeden uživatel. Z tohoto kroku se lze vrátit tlačítkem **Ne**.

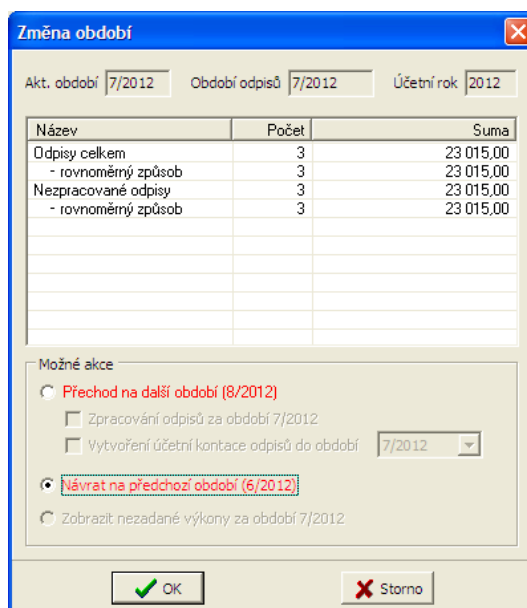


Případné vytváření kontakcí může v závislosti na počtu odpisovaných karet trvat delší dobu, obvykle až několik minut. Následně se zobrazí další informace o aktuálním období a účetním roku, počtu zpracovaných odpisů, eventuálně i o počtu vytvořených kontakcí. Potvrdíte tlačítkem **OK**.



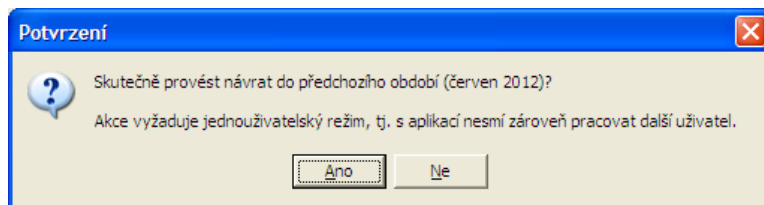
5.1.2. Návrat na předchozí období

V případě návratu na předchozí období v modulu majetek, je třeba dát si velký pozor a zkontrolovat stav příslušných karet majetku v návaznosti na účetní předkontace, pokud již byl doklad zaúčtován v účetnictví. Modul Majetek se pokusí doklad smazat a vytvořit znovu, to ale nelze zajistit, pokud je již doklad v účetnictví ve stavu zaúčtován.

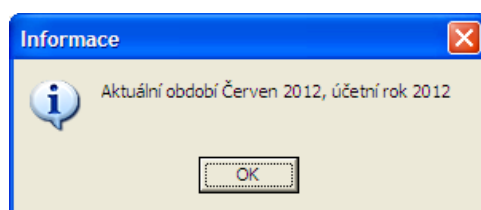


Návrat na předchozí období provedete v menu Majetek/Změna období. Nabídne se předchozí období před obdobím aktuálním. Zvolíte návrat na předchozí období a potvrdíte tlačítkem **OK**. Z tohoto kroku se lze vrátit tlačítkem **Storno**.

Modul majetek se zeptá zda-li skutečně provést návrat do předchozího období. Pokud souhlasíte, potvrdíte tlačítkem **Ano**. Z tohoto kroku se lze vrátit tlačítkem **Ne**.

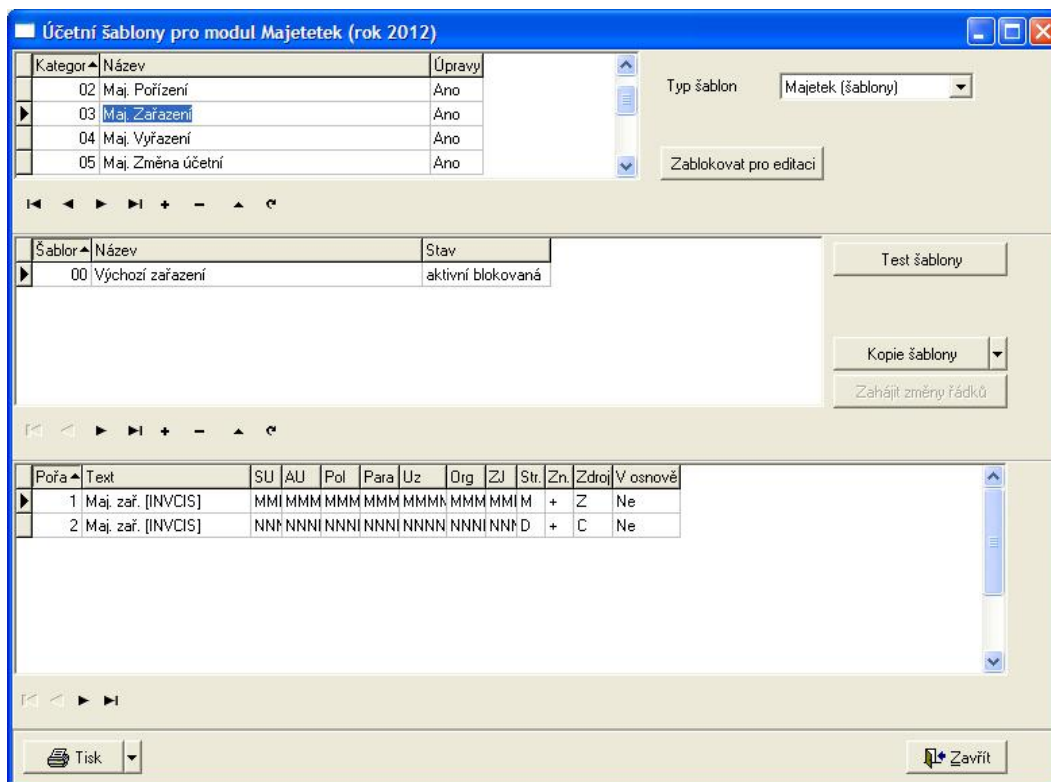


Zobrazí se další informace o aktuálním období a účetním roku, potvrdíte tlačítkem **OK**.



5.2. Definice účetních šablon pro předkontace

Tvorba předkontací v modulu majetek je zajištěna prostřednictvím šablon. Šablony lze definovat v menu Servis/Účetní šablony.



Šablona se může definovat samostatně ke každé operaci na kartě (pořízení, zařazení, vyřazení, změna účetní, změna odpisování, změna umístění, odpisy). Každá operace má vlastní šablonu a operace s kartou může mít více důvodu, ale více důvodů může zároveň tuto šablonu sdílet. Další informace o kontacích a účetních šablonách v modulu majetek najdete v metodickém materiálu *Majetek ISM – kontace*.

5.3. Dokladové řady

Viz kapitola Záložka „Vazby“.

5.4. Kontace odpisů

Cyklus kontace odpisů můžete mít následující (viz kapitola *rozšířené nastavení*):

- měsíční
- čtvrtletní
- roční

Lze mít např. cyklus kontace (viz kapitola *nastavení vazeb*) odpisů měsíční a účtovat můžete čtvrtletně. U měsíčního odpisu je třeba dát pozor v případě výkonového odpisování, je třeba zadávat výkon každý měsíc a to může být poměrně pracné.

Způsob tvorby dokladů můžete provádět následovně:

- doklad pro každý odpis
- doklad pro období odpisů (např. cyklus – měsíční, účtování – čtvrtletní, vzniknou 3 doklady, za každé čtvrtletí jeden doklad)
- jeden společný doklad