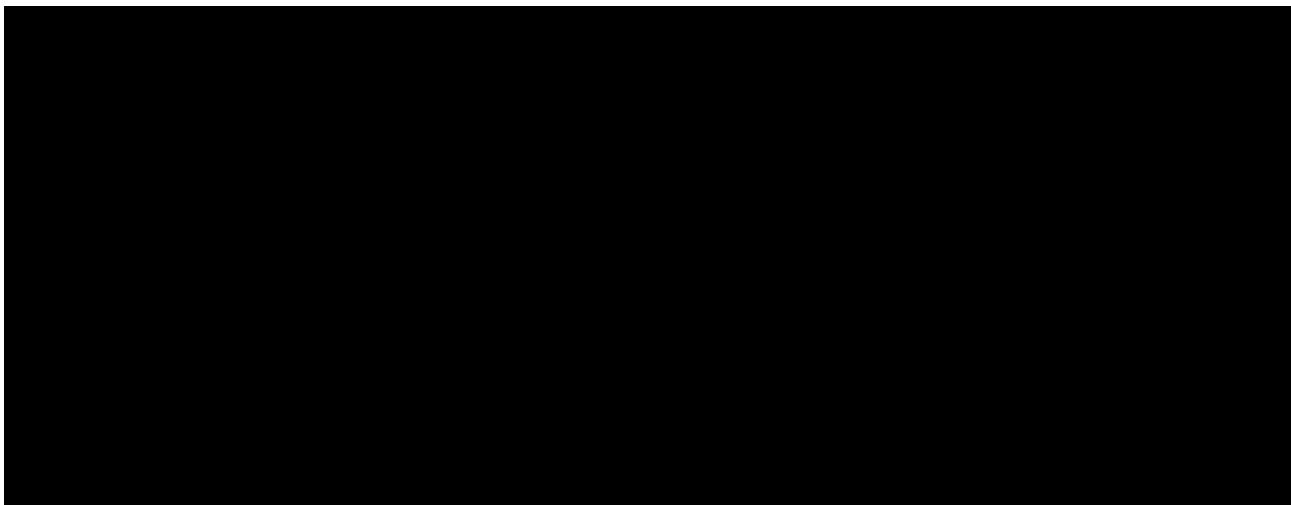


## Nastavení klientských stanic pro webové aplikace PilsCom s.r.o.



---

### 1. Obecné informace

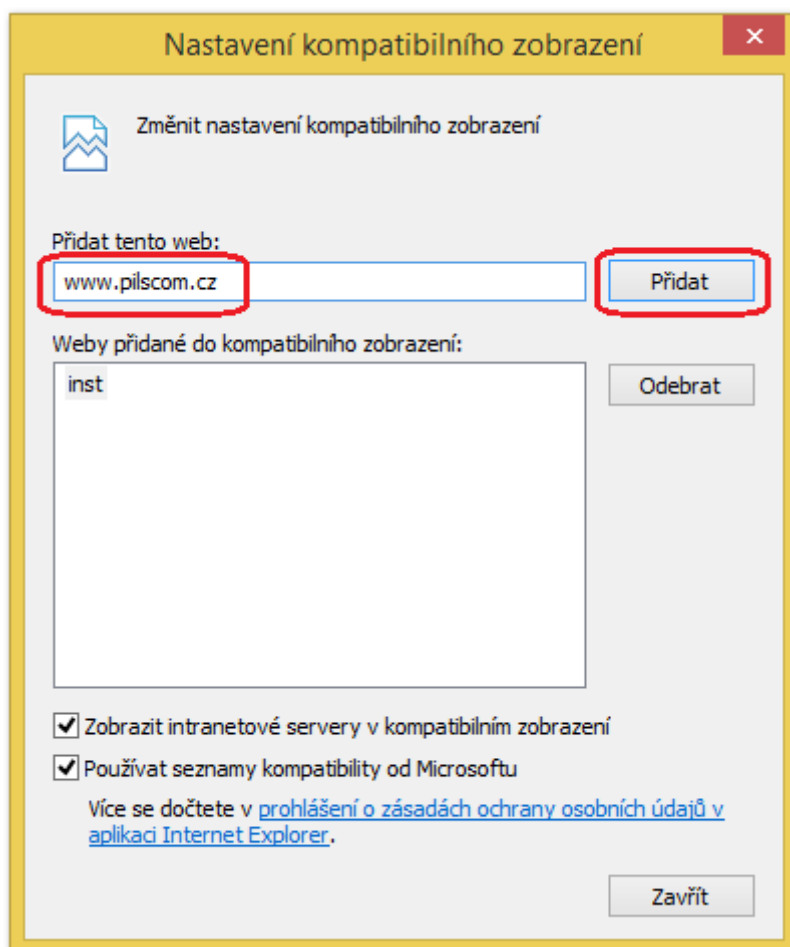
Tento dokument popisuje doporučené nastavení klientských stanic pro správné fungování webových aplikací PilsCom s.r.o, které jsou spuštěné v extranetovém módu.

### 2. Internetový prohlížeč

Na klientské stanici musí být nainstalovaný **MS Internet Explorer** (min. verze 7.0) s níže popsáním nastavením.

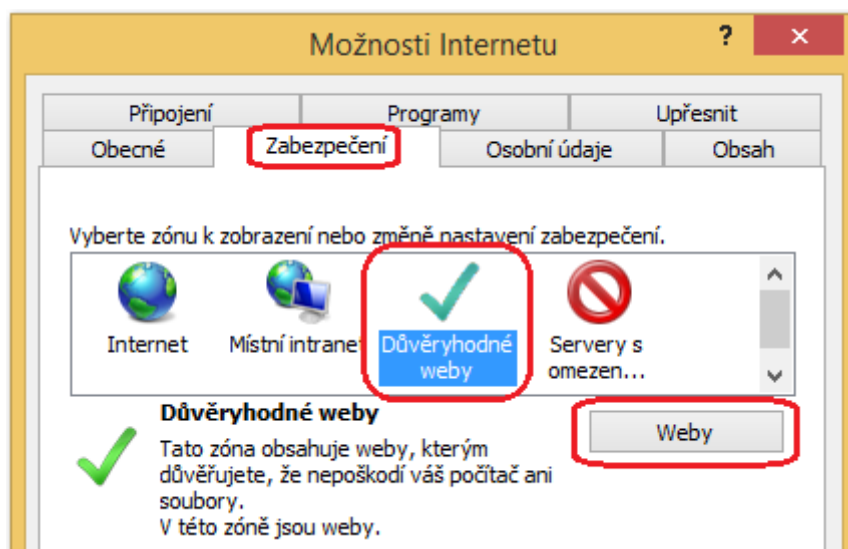
### 3. Nastavení kompatibilního zobrazení

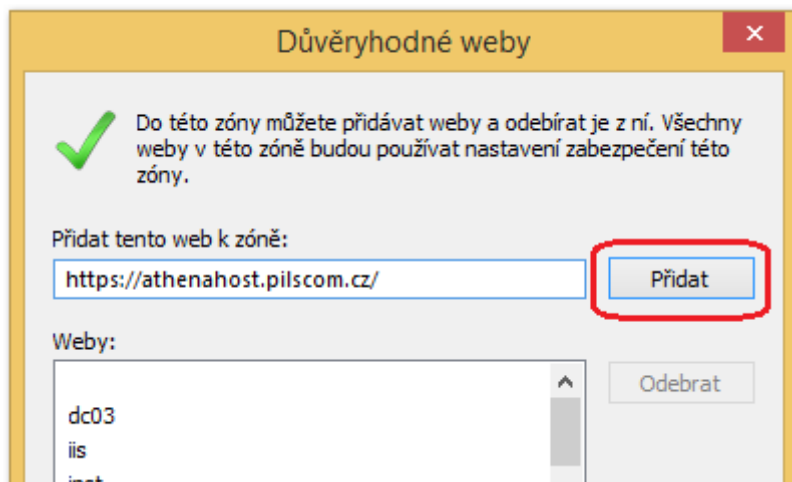
Od verze MS Internet Explorer 11 je nutné zadat adresu do **Nastavení kompatibilního zobrazení**. V nabídce **Nástroje** klikneme na kolonku **Nastavení kompatibilního zobrazení**. Zadáme adresu aplikace a potvrdíme tlačítkem **Přidat**:



#### 4. Nastavení důvěryhodných serverů

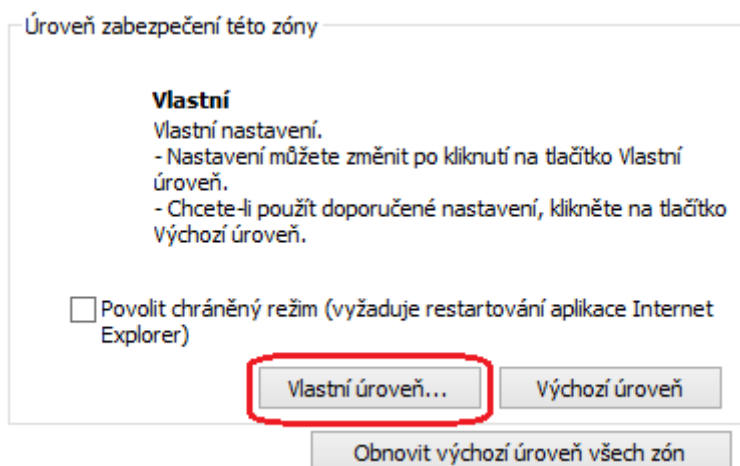
V nabídce **Nástroje** si vybereme kolonku **Možnosti internetu**, další volbou je **Zabezpečení**. Odtud se přepneme na **Důvěryhodné servery** a zvolíme možnost **Weby**. Pod kolonkou **Weby** si nastavíme adresu aplikace a dáme **Přidat**.

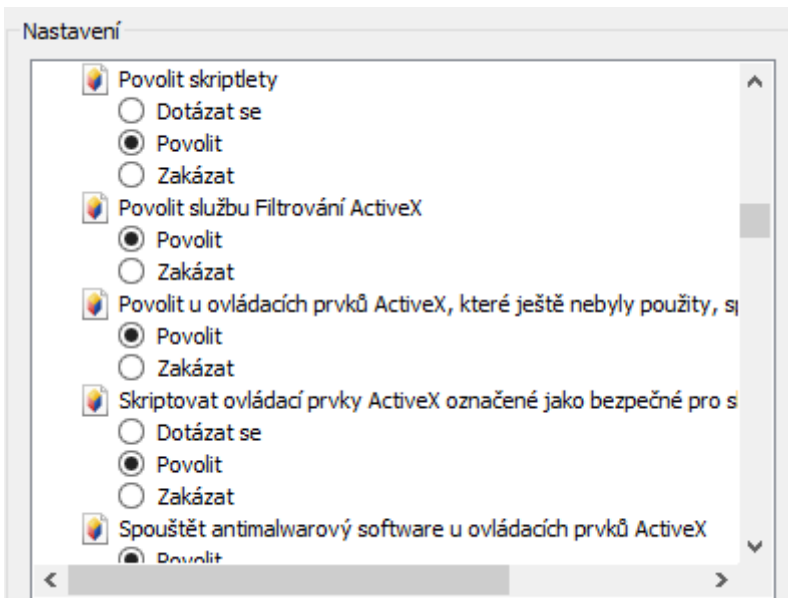
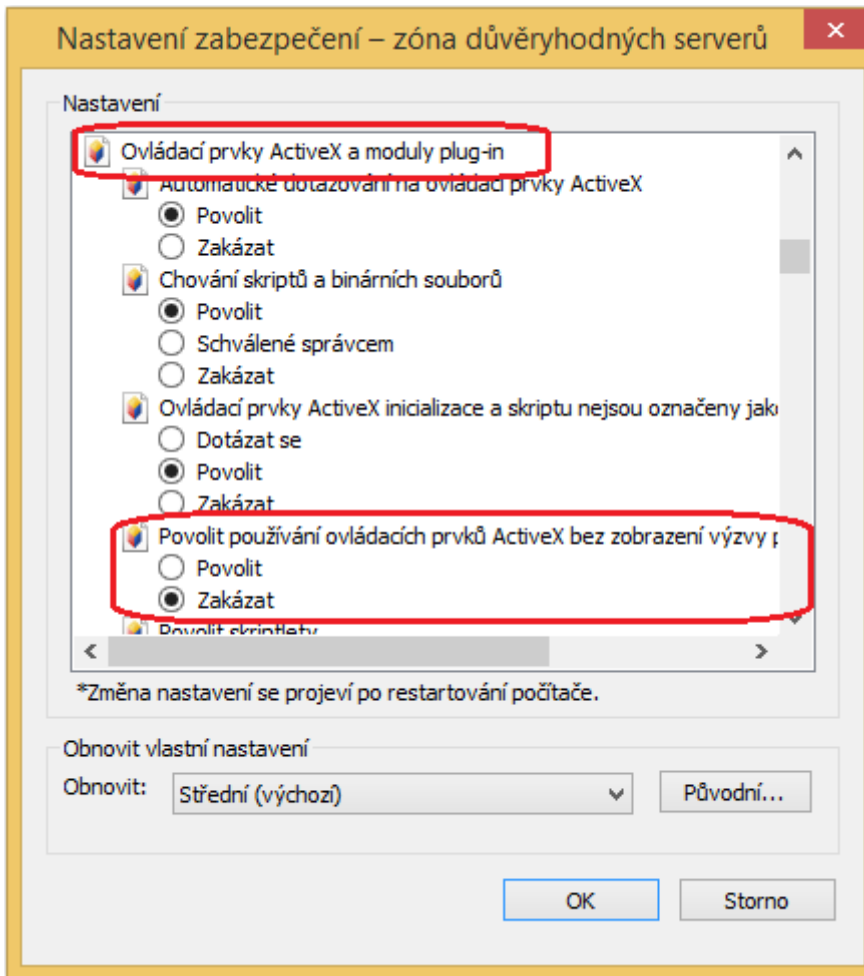


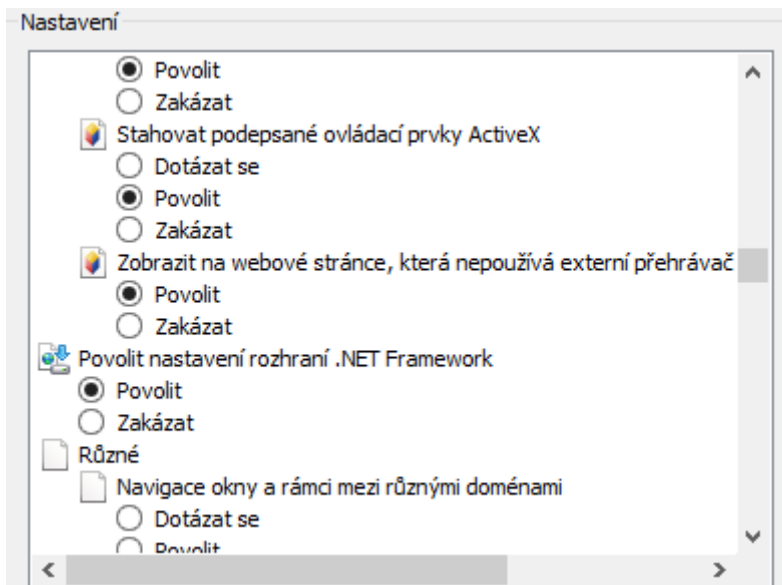
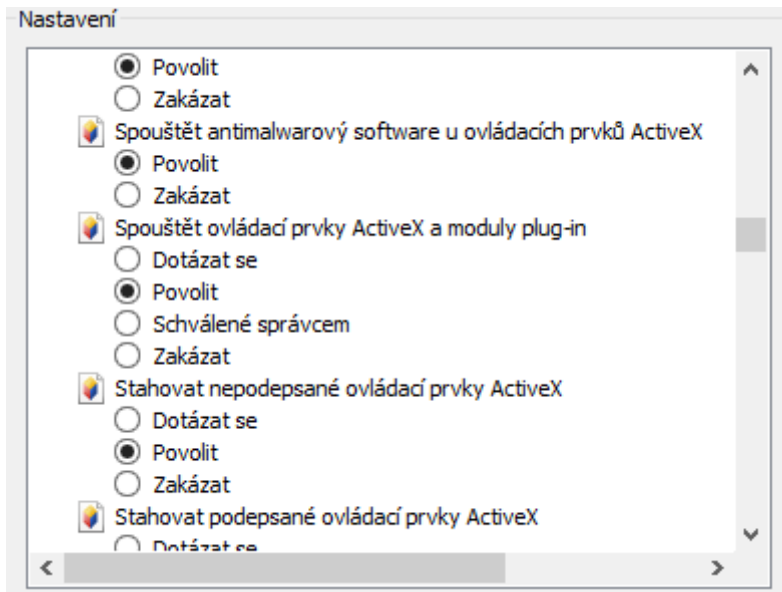


### Nastavení úrovně zabezpečení zóny důvěryhodných serverů:

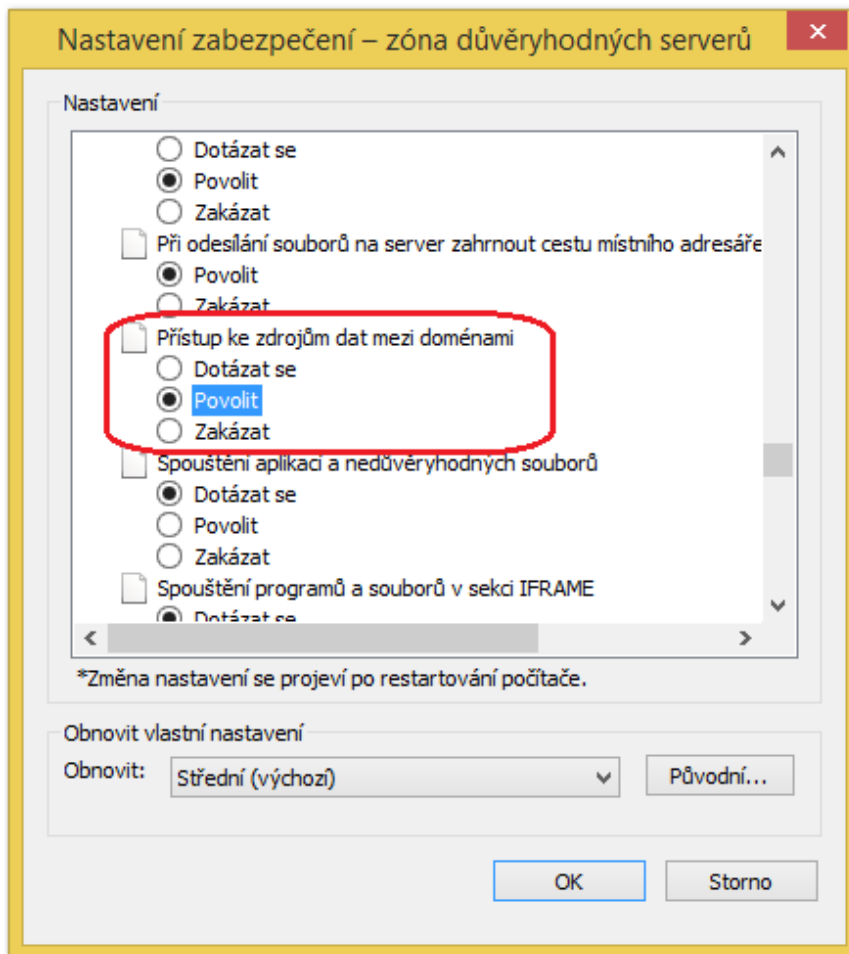
Úroveň zabezpečení je nutno nastavit jako **Vlastní**. V nabídce jednotlivých voleb je potřeba v sekci Ovládací prvky ActiveX a moduly plug-in **vše povolit** a naopak nutné **zakázat** volbu „**Povolit používání ovládacích prvků Active X bez zobrazení výzvy pouze schváleným doménám**“ (ve verzi IE 8 a vyšší).







Pokud jsou na klientskou stanici v rámci sítě uplatňována pravidla Group Policies, je zapotřebí v sekci **Různé** povolit **Přístup ke zdrojům dat mezi doménami**:



**Poznámka:**

Nastavení Group Policies na serveru:

Policies			
Administrative Templates			
Policy definitions (ADMX files) retrieved from the local machine.			
Windows Components/ Internet Explorer/ Internet Control Panel/ Security Page			
Policy	Setting	Comment	
Site to Zone Assignment List	Enabled		
Enter the zone assignments here.			
https:// iis.pilscom.cz	2		
https:// inst.pilscom.cz	2		
http:// inst.pilscom.cz	2		
http:// iis.pilscom.cz	2		
Windows Components/ Internet Explorer/ Internet Control Panel/ Security Page/ Trusted Sites Zone			
Policy	Setting	Comment	
Access data sources across domains	Enabled		
Access data sources across domains	Enable		
Allow binary and script behaviors	Enabled		
Allow Binary and Script Behaviors	Enable		
Allow file downloads	Enabled		
Allow file downloads	Enable		
Allow Scriptlets	Enabled		
Scriptlets	Enable		
Automatic prompting for ActiveX controls	Enabled		
Automatic prompting for ActiveX controls	Enable		
Automatic prompting for file downloads	Enabled		
Automatic prompting for file downloads	Enable		
Download signed ActiveX controls	Enabled		
Download signed ActiveX controls	Enable		
Download unsigned ActiveX controls	Enabled		
Download unsigned ActiveX controls	Enable		
Initialize and script ActiveX controls not marked as safe	Enabled		
Initialize and script ActiveX controls not marked as safe	Enable		
Logon options	Enabled		
Logon options	Automatic logon with current username and password		
Only allow approved domains to use ActiveX controls without prompt	Enabled		
Only allow approved domains to use ActiveX controls without prompt	Disable		
Run ActiveX controls and plugins	Enabled		
Run ActiveX controls and plugins	Enable		
Script ActiveX controls marked safe for scripting	Enabled		
Script ActiveX controls marked safe for scripting	Enable		
Turn Off First-Run Opt-In	Enabled		
First-Run Opt-In	Enable		
Use Pop-up Blocker	Enabled		
Use Pop-up Blocker	Disable		

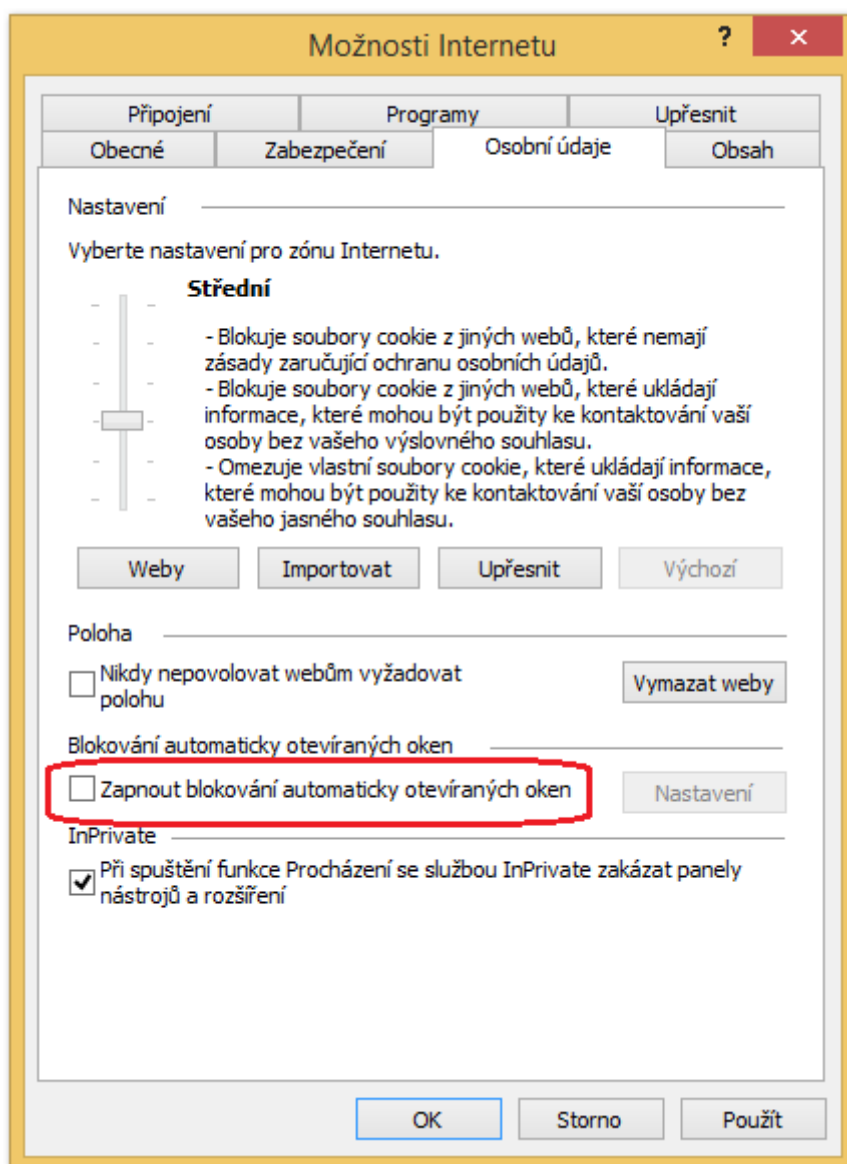
Pro příklad jsou v horní části obrázku zobrazené stránky (<http://iis.pilscom.cz>, <https://iis.pilscom.cz>, <http://inst.pilscom.cz> a <https://inst.pilscom.cz>), které si zaměňte v praxi za správné adresy dle vašich instancí.

Toto zabezpečení je pouze pro Athenu s NT autentizací.

## 5. Nastavení pro správné zobrazení tiskových sestav

Na klientské stanici musí být nainstalovaný **Adobe Reader** pro možnost zobrazení a následného tisku výstupních souborů z aplikace. Doporučená verze 8.0 a vyšší.

Pokud chceme, abychom měli do Adobe Reader bezproblémový přístup, musíme vypnout blokování automaticky otevíraných oken. Vypnutí provedeme v menu **Nástroje / Možnosti Internetu / záložka Osobní údaje/** zrušením volby **Zapnout blokování automaticky otevíraných oken**. Tato volba by měla zprostředkovat bezproblémové zobrazování náhledu tiskových sestav v Adobe Readeru na našem počítači.

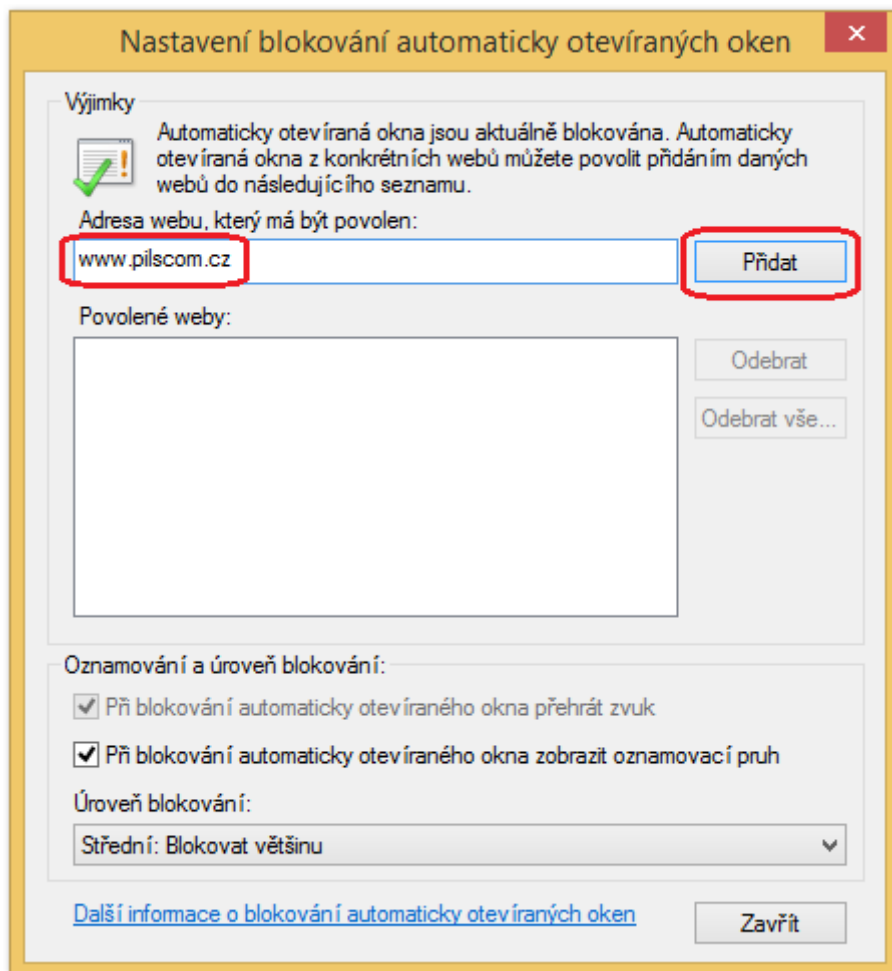




**Poznámka:**

Pokud je z nějakého důvodu nežádoucí komplexní zákaz blokování automaticky otevíraných oken, je možné blokování povolit, ale nastavit výjimku v blokování pro server, kde je aplikace nainstalovaná.

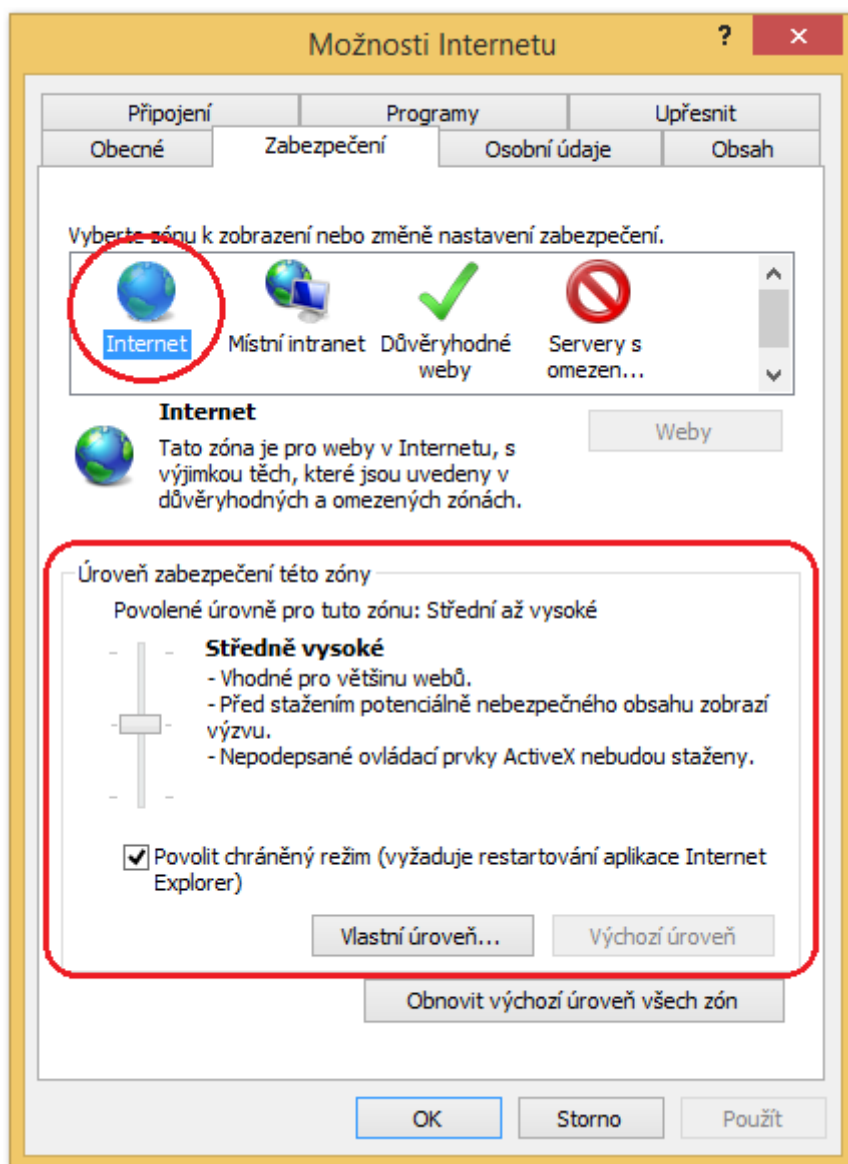
V menu **Nástroje / Možnosti Internetu / záložka Osobní údaje/** zvolíme **Zapnout blokování automaticky otevíraných oken**. Pod kolonkou **Nastavení** si nastavíme adresu aplikace, která má tvořit výjimku při blokování a potvrdíme tlačítkem **Přidat**



## 6. Povolení používání JavaScriptu

Při nadstandardním zabezpečení prohlížeče je možné, že je vypnuto používání JavaScriptu, se kterým aplikace pracují. V Microsoft Internet Explorer zkontrolujte nastavení aktivního skriptování kliknutím na **Nástroje / Možnosti Internetu / záložka Zabezpečení / zóna Internet**.

Obvykle stačí nastavit **Výchozí úroveň** (pokud nastavena je, tlačítko není aktivní). Pokud ne, zapněte aktivní skriptování přes tlačítko **Vlastní úroveň / Skriptování / Aktivní skriptování** - zvolte **Zapnout**.



**Poznámka:**

V zabezpečení prohlížeče se také nastavuje stahování a spuštění ovládacích prvků **ActiveX**. Doporučujeme tuto volbu vypnout, případně použít volbu **Dotázat se**. Objekt ActiveX je programový kód, který je již umístěn na vašem počítači, případně se stáhne z internetu před zobrazením webové stránky. Spuštění tohoto kódu může být rizikové, protože objekty ActiveX mohou např. pracovat se soubory na disku vašeho počítače. (Samotný JavaScript v sobě takováto nebezpečí neobsahuje.)

## 7. Instalace doplňku pro elektronické podepisování

Pro umožnění funkce elektronického podepisování dokumentů je nutno mít **elektronický podpisový certifikát vydaný platnou certifikační autoritou** (Ize získat např. u České pošty, První certifikační autority aj.).

V případě spisové služby **AthenA** je na každou klientskou stanici dále nutno nainstalovat doplněk aplikace **AthenASigner** (nebo **PDM**).

V případě lokálně provozovaných ESS AthenA si mohou administrátoři úřadů/organizací tento doplněk stáhnout na helpdesku PilsComu (<http://helpdesk.pilscom.cz>) v sekci **Příručky a informace**.

U hostovaných aplikací tento doplněk mají uživatelé připravený ke stažení na úvodní stránce aplikace AthenA v sekci **Příručky** (zobrazí se po přihlášení do aplikace).



Pro nainstalování doplňku AthenASigner (PDM) je nutné mít na klientské stanici nainstalovaný **.NET FRAMEWORK**, který je nepovinnou součástí Windows (na většině PC je již nainstalován, ale pokud AthenASigner nejde nainstalovat, je třeba provést update systému Windows).

Příslušnou aktualizaci lze nainstalovat přes Windows update (nabídka **Start – Windows update / Microsoft update**).

anebo ze stránek Microsoftu ve 2 krocích:

nejdříve nainstalovat:

<http://www.microsoft.com/downloads/details.aspx?displaylang=cs&FamilyID=0856eacb-4362-4b0d-8edd-aab15c5e04f5>

a následně toto:

<http://www.microsoft.com/downloads/details.aspx?familyid=79BC3B77-E02C-4AD3-AACF-A7633F706BA5&displaylang=cs>

### Upozornění pro Windows Vista:

Pokud AthenASigner při instalování na operačním systému **Windows Vista** na konci instalace hlásí chybu, je třeba vypnout řízení uživatelských účtů (**Start – Ovládací panely – Uživatelské účty**) a po restartu počítače přeinstalovat AthenASigner, poté případně řízení uživatelských účtů opět zapnout.

### Alternativní řešení elektronického podpisu – externí aplikace PodpisPDF

Jako alternativní možnost elektronického podepisování souborů je možné použít externí aplikaci **PodpisPDF**, která umožňuje elektronicky podepisovat soubory ve formátu PDF zcela nezávisle na spisové službě. Aplikaci je možné Nápověda pro konkrétní použití je součástí aplikace této aplikace.

## 8. Doplnující informace

### Verze prohlížeče Internet Explorer (MSIE 8)

Ojedinele se vyskytly problémy při zobrazování náhledu tiskových sestav po nainstalování MS Internet Exploreru 8.0.

Pokud je toto Váš případ, je třeba stáhnout aktualizace Windows a následně přeinstalovat Acrobat Reader.

### Použití prohlížeče Mozilla Firefox při práci s Athenou

Spisová služba AthenA byla pro běžnou práci testována také pro prohlížeč **Mozilla Firefox**, kde by mělo stačit vypnout blokování vyskakovacích oken pro server, na kterém je aplikace nainstalována (**Nástroje / Možnosti / záložka Obsah / Blokovat vyskakovací okna / Výjimky**)

**To ovšem platí pouze při základním nastavení prohlížeče.**

Různé plug-iny a doplňky mohou významným způsobem měnit nastavení prohlížeče, úroveň zabezpečení apod., takže plnou funkčnost nelze zaručit.

Mozilla Firefox také standardně nepodporuje Active X, což znemožňuje funkčnost elektronického podepisování souborů v Atheně. Tento problém lze řešit použitím externí aplikace pro elektronické podepisování **PodpisPDF** (viz. výše v kapitole 7.)

V případě dalších problémů ale doporučujeme otevírat spisovou službu AthenA v prioritně podporovaném prohlížeči MS Internet Explorer.

---

*Tento manuál je chráněn autorskými právy ČR a souvisejícími předpisy EU. Neoprávněné šíření může být považováno za porušení práv firmy PilsCom s.r.o. a může mít dopad jak v občanskoprávní, tak trestněprávní oblasti. Manuál je určen výhradně pro oprávněné uživatele aplikace, jíž se týká.*